

INGCO

Lithium-Ion Gauge Straight Shear

GR Ψαλίδι Κλαδέματος Μπαταρίας 20V Li-Ion



BL MOTOR
BRUSHLESS

CSSLI20308 CSSLI203083 CSSLI203083E CSSLI203083X CSSLI203083-X
CSSLI203083S CSSLI203083H CSSLI203083M CSSLI203083A
UCSSLI203083 UCSSLI203083X UCSSLI203083-X(X stands for 1 to 9)











SCAN FOR VIDEO



INGCO Global



Σύμβολα στο εγχειρίδιο οδηγιών και την ετικέτα στο εργαλείο

	Διπλή μόνωση για πρόσθετη προστασία
	Διαβάστε το εγχειρίδιο οδηγιών πριν από τη χρήση.
	CE conformity / δήλωση συμμόρφωσης
	Φορέστε γυαλιά ασφαλείας, προστασία ακοής και μάσκα σκόνης
	Τα απόβλητα ηλεκτρικών προϊόντων δεν πρέπει να απορρίπτονται μαζί με τα οικιακά απορρίμματα. Παρακαλώ ανακυκλώστε. Επικοινωνήστε με το κατάστημα λιανικής πώλησης για συμβουλές ανακύκλωσης.
	Ειδοποίηση ασφαλείας. Χρησιμοποιείτε μόνο τα εξαρτήματα που υποστηρίζονται από τον κατασκευαστή.
	Ανακυκλώνετε πάντα τις μπαταρίες
	Μην βάλετε τη μπαταρία στο νερό
	Κρατήστε παρευρισκόμενους μακριά
	Μην εκθέτετε στη βροχή!
 	Μην τοποθετείτε τα χέρια σας κοντά στην περιοχή κοπής.
	Δεν απαιτείται μόνωση.
	Μετασηματιστής ασφαλείας.
	Φορτίστε μόνο σε εσωτερικό χώρο.

ΠΡΟΕΙΔΟΠΟΙΗΣΗ ΚΑΙ ΟΔΗΓΙΕΣ ΓΙΑ ΤΗΝ ΑΣΦΑΛΕΙΑ ΣΑΣ

! **ΠΡΟΣΟΧΗ** Διαβάστε όλες τις προειδοποιήσεις ασφαλείας και όλες τις οδηγίες. Η μη τήρηση των προειδοποιήσεων και των οδηγιών μπορεί να προκαλέσει ηλεκτροπληξία, πυρκαγιά και / ή σοβαρό τραυματισμό.

Αποθηκεύστε το φυλλάδιο για να μπορείτε να διαβάσετε αργότερα ξανά.

Ο όρος "ηλεκτρικό εργαλείο" στις προειδοποιήσεις αναφέρεται στο ηλεκτροκίνητο (με καλώδιο) ηλεκτρικό εργαλείο ή ηλεκτρικό εργαλείο που λειτουργεί με μπαταρία (ασύρματο).

1) Περιοχή εργασίας

- α.) Διατηρείτε το χώρο εργασίας καθαρό και καλά φωτισμένο. Ακατάστατοι και οι σκοτεινοί χώροι προκαλούν ατυχήματα.
- β.) Μη χρησιμοποιείτε ηλεκτρικά εργαλεία σε εκρηκτικές ατμόσφαιρες, όπως παρουσία εύφλεκτων υγρών, αερίων ή σκόνης.
- γ.) Κρατήστε τα παιδιά και τους παρευρισκόμενους μακριά όταν χρησιμοποιείτε ένα ηλεκτρικό εργαλείο.

2) Ηλεκτρική ασφάλεια

- α.) Το φως των ηλεκτρικών εργαλείων πρέπει να ταιριάζει στην πρίζα. Μη τροποποιείτε ποτέ το φως με οποιονδήποτε τρόπο. Μη χρησιμοποιείτε φως προσαρμογής με γη (γειωμένα) ηλεκτρικά εργαλεία.
- β.) Αποφύγετε τη σωματική επαφή με γειωμένες επιφάνειες, όπως σωλήνες, καλοριφέρ, κουζίνες και ψυγεία. Υπάρχει αυξημένος κίνδυνος ηλεκτροπληξίας.
- γ.) Μην εκθέτετε τα ηλεκτρικά εργαλεία στη βροχή ή σε υγρές συνθήκες. Υπάρχει αυξημένος κίνδυνος ηλεκτροπληξίας.
- δ.) Μην ασκείτε δύναμη στο καλώδιο. Μη χρησιμοποιείτε ποτέ το καλώδιο για να μεταφέρετε, να τραβήξετε ή να βγάλετε από την πρίζα του ηλεκτρικού εργαλείου. Κρατήστε το καλώδιο μακριά από θερμότητα, λάδι, αιχμηρές ακμές ή κινούμενα μέρη. Φθαρμένο ή χτυπημένο καλώδιο αυξάνει τον κίνδυνο ηλεκτροπληξίας.
- ε.) Όταν εργάζεσθε με ηλεκτρικά εργαλεία σε εξωτερικούς χώρους, χρησιμοποιήστε καλώδιο προέκτασης που προορίζεται για χρήση σε εξωτερικούς χώρους.
- στ.) Αν δεν μπορείτε να αποφύγετε την χρήση των εργαλείων σε περιοχές με υψηλή υγρασία, βεβαιωθείτε ότι υπάρχει ρελέ διαρροής στην παροχή ρεύματος. Θα μειωθεί ο κίνδυνος ηλεκτροπληξίας.

3) Προσωπική ασφάλεια

- α.) Να είστε σε ετοιμότητα να βλέπετε αυτό που κάνετε και να χρησιμοποιείτε κοινή λογική όταν λειτουργείτε ένα ηλεκτρικό εργαλείο. Μη χρησιμοποιείτε ηλεκτρικά εργαλεία όταν είστε κουρασμένοι ή υπό την επήρεια ναρκωτικών, αλκοόλ ή φαρμάκων.
- β.) Χρήση εξοπλισμού ασφαλείας. Φοράτε πάντα προστατευτικά γυαλιά, μάσκα σκόνης, αντιολισθητικά υποδήματα ασφαλείας, κράνος και ωτασπίδες.
- γ.) Να αποφεύγετε την τυχαία εκκίνηση. Βεβαιωθείτε ότι ο διακόπτης βρίσκεται στη θέση OFF πριν συνδέσετε το ηλεκτρικό εργαλείο.

- δ.) **Αφαιρέστε οποιοδήποτε εργαλείο ρύθμισης ή κλειδί από το εργαλείο πριν το εκκινήσετε.** Μπορεί να προκληθεί τραυματισμός.
- ε.) **Να μην τεντώνεστε για να φτάσετε το σημείο εργασίας. Διατηρείτε τη σωστή στάση και ισορροπία, ανά πάσα στιγμή.** Θα έχετε έτσι καλύτερο έλεγχο του εργαλείου σε αναπάντεχες καταστάσεις.
- στ.) **Να είστε ντυμένοι κατάλληλα. Μην φοράτε φαρδιά ρούχα ή κοσμήματα. Κρατήστε τα μαλλιά, το ρουχισμό και τα γάντια μακριά από κινούμενα μέρη.**
- ζ.) **Αν παρέχονται εξαρτήματα για τη σύνδεση συσκευών εξαγωγής και συλλογής σκόνης, βεβαιωθείτε ότι είναι συνδεδεμένα και χρησιμοποιούνται σωστά.**

4) Χρήση ηλεκτρικών εργαλείων και φροντίδα

- α) **Μην υπερφορτώνετε το ηλεκτρικό εργαλείο. Χρησιμοποιήστε το σωστό ηλεκτρικό εργαλείο για την εφαρμογή σας.**
- β) **Μη χρησιμοποιήσετε το ηλεκτρικό εργαλείο αν ο διακόπτης δεν ανοίγει και κλείνει.**
- γ) **Βγάλτε το φως από την πρίζα πριν κάνετε οποιαδήποτε ρύθμιση, αλλάξετε εξαρτήματα ή αποθηκεύσετε το ηλεκτρικό εργαλείο.** Μειώνεται ο κίνδυνος κατά λάθος εκκίνησης του εργαλείου.
- δ) **Αποθηκεύετε τα εργαλεία μακριά από τα παιδιά και μην αφήνετε τα άτομα που δεν είναι εξοικειωμένα με εργαλεία.**
- ε) **Συντηρείτε τα ηλεκτρικά εργαλεία. Ελέγξτε την ευθυγράμμισή τους ή το μπλοκάρισμα των κινούμενων μερών, τη θραύση των εξαρτημάτων και οποιαδήποτε άλλη κατάσταση που μπορεί να επηρεάσει τη λειτουργία του ηλεκτρικού εργαλείου. Σε περίπτωση βλάβης, το ηλεκτρικό εργαλείο πρέπει επισκευαστεί πριν χρησιμοποιηθεί.**
- στ) **Διατηρείτε τα κοπτικά εργαλεία κοφτερά και καθαρά.**
- ζ) **Χρησιμοποιήστε το ηλεκτρικό εργαλείο, τα εξαρτήματα και τα εξαρτήματα εργαλείων κλπ. σύμφωνα με αυτές τις οδηγίες, λαμβάνοντας υπόψη τις συνθήκες εργασίας και τις εργασίες που πρέπει να εκτελεστούν. Η χρήση του ηλεκτρικού εργαλείου για λειτουργίες διαφορετικές από τις προβλεπόμενες μπορεί να οδηγήσει σε επικίνδυνη κατάσταση.**

5) Χρήση εργαλείου μπαταρίας και συντήρηση

- α.) **Επαναφορτίστε μόνο με τον φορτιστή που προσδιορίζει ο κατασκευαστής. Ένας φορτιστής που είναι κατάλληλος για έναν τύπο μπαταρίας μπορεί να προκαλέσει φωτιά όταν χρησιμοποιηθεί με άλλο τύπο μπαταρίας.**
- β.) **Χρησιμοποιείτε τα εργαλεία μόνο με τις ακριβώς προσδιορισμένες μπαταρίες. Οποιαδήποτε άλλη μπαταρία μπορεί να προκαλέσει τραυματισμό ή και φωτιά.**
- γ.) **Όταν δεν χρησιμοποιείτε τις μπαταρίες ,κρατήστε τες μακριά από μεταλλικά αντικείμενα όπως καρφιά, βίδες, κέρματα συνδετήρες και κλειδιά ή οποιοδήποτε άλλο μεταλλικό αντικείμενο που μπορεί να βραχυκυκλώσει τους ακροδέκτες των μπαταριών. Μπορεί να προκληθούν εγκαύματα ή φωτιά.**

- δ.) **Κάτω από συνθήκες εξαιρετικής καταπόνησης της μπαταρίας, μπορεί να υπάρξει διαρροή υγρών.** Να αποφύγετε την επαφή. Αν αυτό συμβεί κατά λάθος, ξεπλύνετε με νερό. Αν το υγρό έρθει σε επαφή με τα μάτια, αναζητήστε ιατρική φροντίδα. Το υγρό αυτό μπορεί να προκαλέσει ερεθισμούς ή εγκαύματα.
- ε.) **Μην χρησιμοποιείτε φθαρμένη ή τροποποιημένη μπαταρία.** Φθαρμένες ή τροποποιημένες μπαταρίες μπορεί να έχουν απρόβλεπτη συμπεριφορά με αποτέλεσμα φωτιά, έκρηξη ή κίνδυνο τραυματισμού .
- στ.) **Μην εκθέτετε την μπαταρία ή το εργαλείο σε φωτιά ή υψηλές θερμοκρασίες. Η έκθεση σε φωτιά ή θερμοκρασίες άνω των 130 °C μπορεί να προκαλέσει έκρηξη.**
- ζ.) **Ακολουθείστε όλες τις οδηγίες φόρτισης και μην φορτίζετε την μπαταρία ή το εργαλείο εκτός του εύρους θερμοκρασιών που προσδιορίζεται.** Μη σωστή φόρτιση ή σε θερμοκρασίες διαφορετικές από αυτές των οδηγιών, μπορεί να βλάψουν την μπαταρία και αυξάνουν τον κίνδυνο πυρκαγιάς.

6) Επισκευή

- α.) **Επιτρέπεται η συντήρηση του ηλεκτρικού σας εργαλείου μόνο από εξειδικευμένο επισκευαστή.** Αυτό θα διασφαλίσει τη διατήρηση της ασφάλειας του ηλεκτρικού εργαλείου.
- β.) **Χρησιμοποιείτε μόνο γνήσια ανταλλακτικά.**

ΣΗΜΑΝΤΙΚΕΣ ΟΔΗΓΙΕΣ ΑΣΦΑΛΕΙΑΣ ΓΙΑ ΤΗΝ ΜΠΑΤΑΡΙΑ

1. Πριν χρησιμοποιήσετε την μπαταρία, διαβάστε όλες τις οδηγίες και τις ενδείξεις προφύλαξης στο (1) φορτιστή μπαταρίας, (2) την μπαταρία και (3) το προϊόν στο οποίο χρησιμοποιείται η μπαταρία.
2. Μην αποσυναρμολογείτε την μπαταρία.
3. Εάν ο χρόνος λειτουργίας της μπαταρίας είναι υπερβολικά σύντομος, διακόψτε αμέσως τη λειτουργία. Εάν συνεχίσετε, μπορεί να έχει ως αποτέλεσμα κίνδυνο υπερθέρμανσης, πιθανών εγκαυμάτων κι ακόμη έκρηξης.
4. Αν μπει στα μάτια σας ηλεκτρολύτης, ξεπλύνετε με καθαρό νερό και αναζητήστε αμέσως ιατρική βοήθεια. Μπορεί να χάσετε την όρασή σας.
5. Μην βραχυκυκλώνετε την μπαταρία:
 - α.) Μην αγγίζετε τους ακροδέκτες με αγώγιμο υλικό.
 - β.) Μην αποθηκεύετε την μπαταρία σε δοχείο με άλλα μεταλλικά αντικείμενα, όπως καρφιά, νομίσματα, κτλ.
 - γ.) Μην εκθέτετε την μπαταρία σε νερό ή βροχή. Αν βραχυκυκλωθεί η μπαταρία, μπορεί να προκληθεί μεγάλη ροή ηλεκτρικού ρεύματος, υπερθέρμανση, πιθανά εγκαύματα και ακόμη καταστροφή της μπαταρίας.
6. Μην αποθηκεύετε το εργαλείο και την μπαταρία σε μέρη όπου η θερμοκρασία μπορεί να φτάσει ή να ξεπεράσει τους 50°C (122°F).
7. Μην αποτεφρώνετε την μπαταρία ακόμη κι αν παρουσιάζει σοβαρή ζημιά ή είναι εντελώς

φθαρμένη. Η μπαταρία μπορεί να εκραγεί σε φωτιά.

8. Να προσέχετε να μη σας πέσει η μπαταρία και να μη συγκρουστεί με κάποιο αντικείμενο.

9. Μην χρησιμοποιείτε φθαρμένη μπαταρία.

10. Ανακυκλώστε την μπαταρία σύμφωνα με τους κανονισμούς.

Συμβουλές για τη διατήρηση της μέγιστης ζωής της μπαταρίας

1. Να φορτίζετε την μπαταρία πριν αποφορτιστεί εντελώς. Πάντοτε να διακόπτετε τη λειτουργία του εργαλείου και να φορτίζετε την μπαταρία όταν παρατηρείται μειωμένη ισχύς του εργαλείου.
2. Ποτέ μην επαναφορτίζετε μια πλήρως φορτισμένη μπαταρία. Εάν υπερφορτίσετε την μπαταρία, μειώνεται η ωφέλιμη διάρκεια ζωής της.
3. Να φορτίζετε την μπαταρία σε θερμοκρασία δωματίου, δηλαδή στους 10°C έως 40°C (50°F έως 104°F). Αν η μπαταρία είναι θερμή, αφήστε την να ψυχθεί πριν τη φορτίσετε.
4. Φορτίστε την μπαταρία αν δεν την έχετε χρησιμοποιήσει για μεγάλο χρονικό διάστημα (περισσότερο των 6 μηνών).

ΠΡΟΣΘΕΤΕΣ ΕΙΔΟΠΟΙΗΣΕΙΣ ΑΣΦΑΛΕΙΑΣ

- Μην κόβετε κλαδιά με διάμετρο πέραν της προβλεπόμενης, μην κόβετε μέταλλα, πέτρες, ή άλλα αντικείμενα.
- Αντικαταστήστε τις λεπίδες όταν φθαρούν.
- Διατηρείτε τις λεπίδες καθαρές. Καθαρίστε με ένα καθαρό πανί τις συσσωρεύσεις, την μπαταρία και το φορτιστή καθώς και την κεφαλή του ψαλιδιού.
- Μην βυθίζετε σε υγρό.
- Μην χρησιμοποιείτε το ψαλίδι αν κάποιο εξάρτημα έχει αλλοιωθεί ή καταστραφεί.
- Στείλτε το εργαλείο για επισκευή και μην το λειτουργείτε αν δεν λειτουργεί σωστά ή δεν απενεργοποιείται.
- Απενεργοποιείστε πριν οποιαδήποτε ρύθμιση, αντικατάσταση ή αποθήκευση.
- Όταν δεν χρησιμοποιείται, να φυλάσσεται με κλειστές λεπίδες, μακριά από παιδιά.

ΤΕΧΝΙΚΑ ΧΑΡΑΚΤΗΡΙΣΤΙΚΑ

Μοντέλο	CSSLI20308 CSSLI20308E	CSSLI203083 CSSLI203083E
Τάση	20V	
Τάση φόρτισης	100-240V~50/60Hz	
Διάμετρος κοπής	0-20 / 0-30mm	
Χρόνος φόρτισης	~1 -1.5ώρα (2.0Ah μπαταρία)	
Εργονομική λαβή	✓	
Ατσάλινη λεπίδα θερμικής επεξεργασίας	✓	
Brushless Motor = μοτέρ χωρίς καρβουνάκια	✓	
Απλό και εύκολο στη χρήση	✓	
Led ένδειξη κατάστασης μπαταρίας	✓	
Βάρος	1 Kg	
Στάθμη ηχητικής πίεσης LpA	66 dB(A)	
Στάθμη ηχητικής ισχύος LwA	86 dB(A)	

- Τιμές εκπομπής θορύβου μετρημένες σύμφωνα με το σχετικό πρότυπο. (K=3)
- **ΠΡΟΣΟΧΗ!** Φοράτε ωτοασπίδες όταν η ηχητική πίεση είναι πάνω από 85 dB(A).
- Λόγω του συνεχόμενου προγράμματος που εφαρμόζουμε για έρευνα και ανάπτυξη, τα τεχνικά χαρακτηριστικά στο παρόν έντυπο υπόκεινται σε αλλαγή χωρίς προειδοποίηση.
- Παρατήρηση: Τα τεχνικά χαρακτηριστικά μπορεί να διαφέρουν από χώρα σε χώρα.

Προοριζόμενη χρήση: Το ψαλίδι κλαδέματος έχει σχεδιαστεί για κοπή ή κούρεμα κλαδιών 30 mm ή λιγότερο σε οπωρώνες, αμπελώνες κ.λπ. Για να χρησιμοποιηθεί σωστά το εργαλείο, είναι απαραίτητο να ακολουθήσετε τις οδηγίες που ορίζονται στις οδηγίες χρήσης του κατασκευαστή. Η ποιότητα κλαδέματος είναι σημαντικά υψηλότερη σε σύγκριση με τα χειροκίνητα κλαδευτήρια.

Αυτό το προϊόν έχει σχεδιαστεί ειδικά για να λειτουργεί με τη σειρά μπαταριών και φορτιστή της INGCΟ.

Φορτιστής	Μπαταρία
FCLI2001E / FCLI20411E / FCLI2034E / FCLI2082	FBLI2001 (2.0Ah) / FBLI2002 (4.0Ah) / FBLI2003 (5.0Ah) / FBLI2060 (6.0Ah) / FBLI2075 (7.5Ah)
FBCLI20244 Μπαταρίες 4.0Ah + Ταχυφορτιστής 2 Θέσεων Σετ 6 τεμ.	

*Σας συνιστούμε να αγοράσετε τα αξεσουάρ (φορτιστής και μπαταρία) σας που αναφέρονται στην παραπάνω λίστα από το ίδιο κατάστημα που αγοράσατε το εργαλείο. Ανατρέξτε στη συσκευασία αξεσουάρ για περισσότερες λεπτομέρειες. Το προσωπικό του καταστήματος μπορεί να σας βοηθήσει και να σας προσφέρει συμβουλές.

ΠΡΟΕΙΔΟΠΟΙΗΣΗ: Η λανθασμένη χρήση ή η αμέλεια να ακολουθήσετε τους κανόνες ασφαλείας που διατυπώνονται στο παρόν εγχειρίδιο οδηγιών μπορεί να προκαλέσει σοβαρό προσωπικό τραυματισμό.

ΠΕΡΙΓΡΑΦΗ ΛΕΙΤΟΥΡΓΙΑΣ

ΠΡΟΣΟΧΗ: Να βεβαιώνετε πάντοτε ότι είναι σβηστό το εργαλείο και αφαιρέσατε την μπαταρία πριν ρυθμίσετε ή ελέγχετε κάποια λειτουργία του εργαλείου.

ΠΡΟΣΟΧΗ: Πάντοτε να σβήνετε το εργαλείο πριν βάλετε ή βγάλετε την μπαταρία.

Τοποθέτηση ή αφαίρεση της μπαταρίας

- Για να βγάλετε την μπαταρία, τραβήξτε την από το εργαλείο καθώς σύρετε το κουμπί στο πλαϊνό της μπαταρίας.
- Για να τοποθετήσετε την μπαταρία, ευθυγραμμίστε τη γλωττίδα στην μπαταρία με την εγκοπή στο περίβλημα και ολισθήστε τη στη θέση της. Πάντοτε να την τοποθετείτε έως το τέρμα, δηλαδή έως ότου ασφαλίσει στη θέση και ακουστεί ένας χαρακτηριστικός ήχος («κλικ»). Εάν φαίνεται το κόκκινο τμήμα στην άνω πλευρά του κουμπιού, δεν είναι πλήρως ασφαλισμένη. Εισάγετέ την πλήρως για να μη φαίνεται το κόκκινο τμήμα. Σε αντίθετη περίπτωση, μπορεί να πέσει κατά λάθος από το εργαλείο και να τραυματίσει εσάς ή κάποιον παρευρισκόμενο.
- Μη χρησιμοποιείτε δύναμη όταν τοποθετείτε την μπαταρία. Αν η μπαταρία δεν ολισθαίνει με ευκολία, δεν την εισάγετε σωστά.

Ένδειξη υπολοίπου φόρτισης μπαταρίας



1. Ενδεικτικές λυχνίες

2. Κουμπί ελέγχου

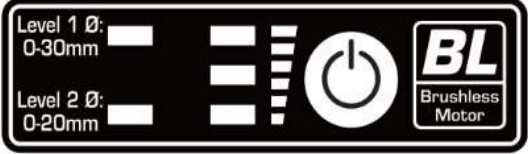
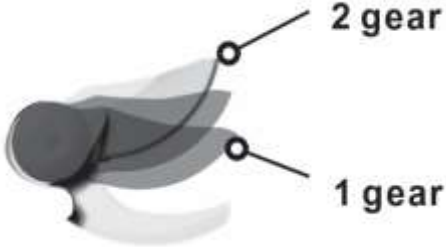
Πατήστε το κουμπί ελέγχου στην μπαταρία και δείτε την υπόλοιπου φόρτισης μπαταρίας. Οι ενδεικτικές λυχνίες ανάβουν για μερικά δευτερόλεπτα.

Ενδεικτικές λυχνίες		Χωρητικότητα
Lighted	Off	
■	□	>80%
■ ■ ■		30% to 80%
■ □ □		<30%

ΠΑΡΑΤΗΡΗΣΗ: Η ένδειξη μπορεί να διαφέρει ελαφρά από την πραγματική φόρτιση. Αυτό εξαρτάται από τις συνθήκες χρήσης και τη θερμοκρασία περιβάλλοντος.

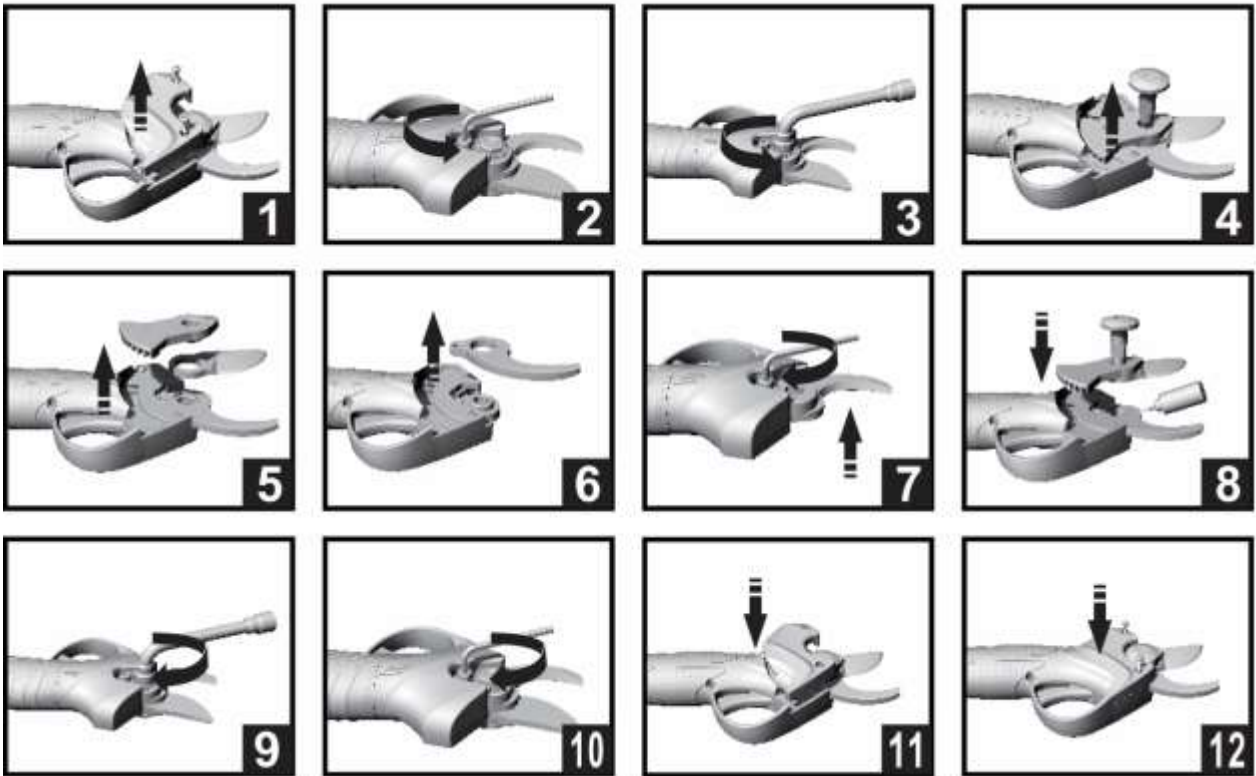
Λειτουργία

1. Εισάγετε την μπαταρία στο εργαλείο.
2. Πατήστε το διακόπτη ενεργοποίησης στη θέση ON. Κατά την πρώτη χρήση η ένδειξη LED θα είναι πράσινη και η ηχητική ειδοποίηση θα ακουστεί μια φορά.
3. Πατήστε τη σκανδάλη δυο φορές ,και οι λεπίδες θα ανοίξουν αυτόματα.
4. **Απλό κλάδεμα:** πατήστε τη σκανδάλη για να κλείσουν οι λεπίδες και απελευθερώστε τη σκανδάλη για να ανοίξουν οι λεπίδες.
5. **Κλείσιμο λεπίδων:** συνεχίστε να πατάτε τη σκανδάλη ,θα ακουστεί ένας ήχος που σημαίνει ότι οι λεπίδες θα μείνουν.
6. Πριν τη χρήση, για να ελέγξετε τη σωστή λειτουργία, πιέστε τη σκανδάλη για άνοιγμα και απελευθέρωση των λεπίδων ,μερικές φορές.

	<p>Κύριος διακόπτης</p> <p>Πατήστε παρατεταμένα για 2 δευτερόλεπτα για ενεργοποίηση. Πατήστε μια φορά για αλλαγή ταχύτητας. Πατήστε παρατεταμένα για 2 δευτερόλεπτα για απενεργοποίηση.</p>
	<p>2 ταχύτητες</p> <p>Το μέγεθος της μύτης του μαχαιριού είναι διαφορετικό.</p> <p>Σκανδάλη (λειτουργία)</p> <ul style="list-style-type: none"> • Πατήστε γρήγορα δυο φορές για να ενεργοποιήσετε. • Μετά από διάστημα αδράνειας ,πατήστε δυο φορές για ενεργοποίηση. • Η μύτη θα παραμείνει κλειστή αφού πατήσετε τη σκανδάλη παρατεταμένα για 2 δευτερόλεπτα, και η σκανδάλη θα ενεργοποιηθεί ξανά όταν πατήσετε 2 φορές σύντομα.

Αντικατάσταση λεπίδων

Όταν η κινούμενη λεπίδα δεν διασταυρώνεται πια με την σταθερή λεπίδα σε όλο το μήκος της, ή όταν δεν είναι πια η κοπή καθαρή, η λεπίδα συστήνεται να αντικατασταθεί. Ακολουθήστε τα βήματα:



Σημείωση: Η σταθερή και η κινούμενη λεπίδα μπορεί να αντικατασταθεί ξεχωριστά. Μην ανησυχείτε για το άνοιγμα της λεπίδας αντικατάστασης, γιατί το άνοιγμα θα επανέλθει στην αρχική του θέση μετά την ενεργοποίηση και το πέρας της διαδικασίας αντικατάστασης.

1. Για ασφάλεια ,πριν την αντικατάσταση, απενεργοποιήστε το εργαλείο, και αποσυνδέστε την μπαταρία.
2. Ακολουθήστε τα βήματα 1-10 όπως φαίνονται στη εικόνα.
3. Μετά την αντικατάσταση, καθαρίστε καλά την λεπίδα ,συνδέστε τη μπαταρία, ενεργοποιήστε και κλείστε τη λεπίδα για να ολοκληρωθεί η διαδικασία.

ΚΑΘΑΡΙΣΜΟΣ ΚΑΙ ΣΥΝΤΗΡΗΣΗ

ΣΗΜΑΝΤΙΚΟ!

Βγάλτε την μπαταρία πριν κάνετε οποιαδήποτε εργασία καθαρισμού και συντήρησης στη συσκευή. Ποτέ μην καθαρίζετε το εργαλείο κάτω από τρεχούμενο νερό - και ιδιαίτερα ποτέ με υψηλή πίεση - λόγω του δυνητικού κινδύνου για άτομα και υλικά. Φυλάξτε το μηχάνημα σε στεγνό και ανθεκτικό στον παγετό περιβάλλον. Επιλέξτε ένα μέρος στο οποίο τα παιδιά δεν μπορούν να προσεγγίσουν.

Καθαρισμός

- Σκουπίστε τον εξοπλισμό με ένα καθαρό πανί ή φυσήστε τον με πεπιεσμένο αέρα σε χαμηλή πίεση.
- Σας συνιστούμε να καθαρίζετε τη συσκευή αμέσως, κάθε φορά που τη χρησιμοποιείτε.
- Καθαρίστε τον εξοπλισμό κανονικά με ένα υγρό πανί και λίγο μαλακό σαπούνι. Μην χρησιμοποιείτε καθαριστικά ή διαλύτες. αυτά θα μπορούσαν να προσβάλουν τα πλαστικά μέρη του εξοπλισμού. Βεβαιωθείτε ότι δεν μπορεί να εισχωρήσει νερό στη συσκευή.
- Μερικές σταγόνες λαδιού (π.χ. λάδι ραπτομηχανής) θα βελτιώσουν την απόδοση κοπής των πτερυγίων, αλλά ποτέ μην εφαρμόζετε γράσο στις λεπίδες.
- Για να διασφαλιστεί η συνεχής ακριβής κοπή, είναι επίσης σημαντικό να αφαιρέσετε τα υπολείμματα χόρτου και τις ακαθαρσίες μεταξύ των λεπίδων.

Συντήρηση

- Για να επιτύχετε καλά αποτελέσματα θα πρέπει να κρατάτε τις λεπίδες αιχμηρές ανά πάσα στιγμή. Συγκεκριμένα, σας συνιστούμε να καθαρίζετε αμέσως οποιαδήποτε οδόντωση ή εξωγκόματα που προκαλούνται από πέτρες ή παρόμοια. Το εργαλείο πρέπει να καθαριστεί καλά πριν και μετά τη χρήση.
- Δεν υπάρχουν εξαρτήματα μέσα στον εξοπλισμό που απαιτούν πρόσθετη συντήρηση.

ΑΝΤΙΜΕΤΩΠΙΣΗ ΠΡΟΒΛΗΜΑΤΩΝ

ΠΡΟΒΛΗΜΑ	ΠΙΘΑΝΗ ΑΙΤΙΑ	ΛΥΣΗ
Ο Διακόπτης λειτουργίας είναι ενεργοποιημένος, αλλά το εργαλείο δεν λειτουργεί.	Η μπαταρία δεν έχει κουμπώσει σωστά. Ο διακόπτης είναι ελαττωματικός.	Ελέγξτε την μπαταρία. Αλλαγή του διακόπτη.
Το ψαλίδι δεν λειτουργεί όταν το ενεργοποιείτε.	Η μπαταρία είναι ανεπαρκώς φορτισμένη. Η μπαταρία είναι πολύ ζεστή ή πολύ κρύα.	Φορτίστε την μπαταρία Αφαιρέστε τη μπαταρία. Αφήστε τη μπαταρία να κρυώσει ή να ζεσταθεί
Τα μαχαίρια κινούνται με δυσκολία.	Ανεπαρκής λίπανση	Ψεκάστε τα μαχαίρια και από τις δύο πλευρές με διαλυτικό ρητίνης Αν το ψαλίδι και πάλι δεν λειτουργεί, μη χρησιμοποιήσετε το ψαλίδι αλλά απευθυνθείτε στον πιστοποιημένο αντιπρόσωπο της INGCO.
Το ψαλίδι θάμνων είναι πολύ ζεστό.	Υπερφόρτωση	Αφαιρέστε τη μπαταρία. Αφήστε το ψαλίδι να κρυώσει.
Η μπαταρία ζεσταίνεται.	Κατά τη διάρκεια της φόρτισης, η μπαταρία θερμαίνεται. Κατά την εργασία η μπαταρία θερμαίνεται.	Είναι φυσιολογικό. Τακτικά να κάνετε διαλείμματα.
Κάποιο εξάρτημα έσπασε κατά την εργασία.	Δεν χρησιμοποιήσατε γνήσια εξαρτήματα. Δεν κάνετε σωστή χρήση του εργαλείου.	Παρακαλούμε να χρησιμοποιείτε μόνο γνήσια εξαρτήματα. Η σωστή εφαρμογή εξαρτάται από το υλικό και τις συνθήκες εργασίας. Διαβάστε τις οδηγίες.

ΠΕΡΙΒΑΛΛΟΝ

Εάν η συσκευή σας πρέπει να αντικατασταθεί μετά από παρατεταμένη χρήση, μην την πετάξετε στα οικιακά απορρίμματα αλλά απορρίψτε την με ασφαλή για το περιβάλλον τρόπο.

Τα απορρίμματα που παράγονται από τα ηλεκτρικά μηχανήματα δεν μπορούμε να τα επεξεργαστούμε όπως τα οικιακά απορρίμματα. Προνοήστε για την ανακύκλωση εκεί όπου είναι διαθέσιμες οι κατάλληλες εγκαταστάσεις. Συμβουλευθείτε τους τοπικούς φορείς ή τον αντιπρόσωπο για συμβουλές σχετικά με τη συλλογή και την απόρριψη.

Συγκρότημα μπαταριών

Αυτό το προϊόν περιέχει ιόντα λιθίου. Για να διατηρήσετε τους φυσικούς πόρους, ανακυκλώστε το ή απορρίψτε τις μπαταρίες όπως ενδείκνυται. Οι κοινοτικοί, εθνικοί ή τοπικοί νόμοι τοπικοί μπορεί να απαγορεύουν την απόρριψη των μπαταριών ιόντων λιθίου σε κοινούς κάδους απορριμμάτων. Συμβουλευτείτε τις τοπικές αρχές διαχείρισης απορριμμάτων για να μάθετε αν υπάρχουν διαθέσιμες επιλογές ανακύκλωσης και/ή απόρριψης.

ΕΓΓΥΗΣΗ ΕΡΓΑΛΕΙΩΝ INGCO

Όλα τα ηλεκτρικά εργαλεία της **INGCO** ελέγχονται λεπτομερώς και υποβάλλονται σε αυστηρούς ποιοτικούς ελέγχους. Για αυτό η **INGCO** εγγυάται για όλα τα εργαλεία της.

Οι αξιώσεις του αγοραστή από την εγγύηση για τυχόν ελαττώματα που πηγάζουν από την σύμβαση αγοράς με τον πωλητή καθώς και τα νομικά κατοχυρωμένα δικαιώματα δεν περιορίζονται με αυτήν την εγγύηση.

Όροι εγγύησης

Για τα παραπάνω εργαλεία παρέχουμε την εγγύηση με βάση τις παρακάτω δεσμεύσεις:

Η εγγύηση παρέχεται χωρίς χρέωση της επισκευής των βλαβών στο εργαλείο, που παρουσιάζονται εντός του χρόνου της εγγύησης και οφείλονται αποδεδειγμένα σε αστοχία του υλικού ή σε κατασκευαστικό λάθος.

Η διάρκεια ισχύος της εγγύησης ανέρχεται σε 24 μήνες.

Η ισχύς της εγγύησης αρχίζει με την αγορά του εργαλείου όπου καθοριστικής σημασίας είναι η ημερομηνία στο αυθεντικό τιμολόγιο ή στην απόδειξη αγοράς.

Από την εγγύηση αποκλείονται:

1. Τα αναλώσιμα υλικά καθώς και οι βλάβες οι οποίες προκύπτουν από φυσιολογική φθορά και χρήση όπως: καρβουνάκια, τσοκ δραπάνων, ρουλεμάν, καλώδια, τσιμούχες.
2. Οι μπαταρίες και οι φορτιστές των επαναφορτιζόμενων έχουν 6 μήνες εγγύησης.
3. Οι βλάβες των εργαλείων που οφείλονται σε μη τήρηση των οδηγιών, σε μη ενδεδειγμένη χρήση του εργαλείου, σε ανώμαλες συνθήκες περιβάλλοντος, σε ξένες προς το εργαλείο συνθήκες λειτουργίας, σε υπερφόρτωση ή φροντίδα του εργαλείου.
4. Οι βλάβες στο εργαλείο που οφείλονται στη χρήση μη αυθεντικών εξαρτημάτων και ανταλλακτικών **INGCO**.
5. Όταν έχουν γίνει αλλαγές και παρεμβάσεις στα εργαλεία.
6. Η επισκευή της βλάβης ενός εργαλείου, που καλύπτεται από τους όρους της εγγύησης, διεκπεραιώνεται κατά την κρίση μας ως εξής: είτε επισκευάζεται το ελαττωματικό εξάρτημα χωρίς χρέωση ή αντικαθίσταται με ένα άλλο καινούριο εργαλείο. Σε περίπτωση αντικατάστασης, το επιστρεφόμενο εργαλείο πρέπει να συνοδεύεται με όλα τα παρελκόμενα του. Τα ανταλλακτικά ή τα εργαλεία τα οποία αντικαθίστανται παραμένουν στην κατοχή μας.

Για την αποδοχή της εγγύησης θα πρέπει να προσκομίζετε το τιμολόγιο ή την απόδειξη αγοράς με αναγραφόμενη την ημερομηνία και την ονομασία του προϊόντος. Εργαλεία τα οποία έχουν ανοιχτεί από τον πελάτη χάνουν την ισχύ της εγγύησης. Εάν ο αγοραστής αποστείλει το εργαλείο στον πωλητή ή στο τμήμα service, τότε τα έξοδα και το ρίσκο μεταφοράς βαρύνουν τον αγοραστή.

Άλλες απαιτήσεις, εκτός από αυτές που αναγράφονται σε αυτό το έντυπο εγγύησης επισκευής των βλαβών των ηλεκτρικών εργαλείων, δεν ισχύουν.

Μετά από μια διεκπεραίωση εγγύησης δεν επιμηκύνεται ούτε ανανεώνεται ο χρόνος εγγύησης για το εργαλείο. Η εγγύηση για το ανταλλακτικό της επισκευής έχει διάρκεια 6 μηνών.

Εισαγωγείς Ελλάδος

ΠΟΙΜΕΝΙΔΗΣ Α.Ε.Ε.

Πολυτεχνείου 45, Θεσσαλονίκη Τ.Κ.54625

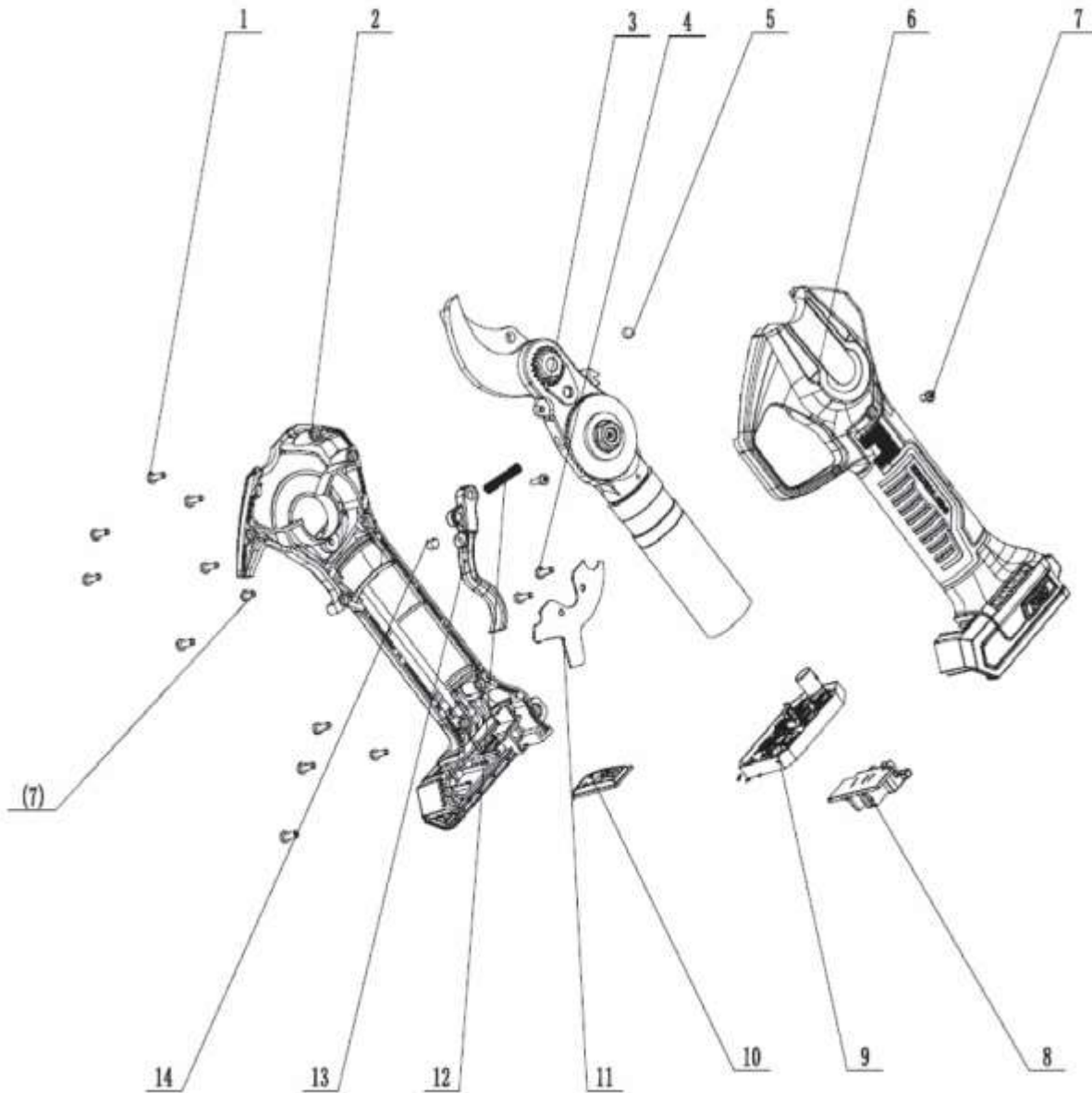
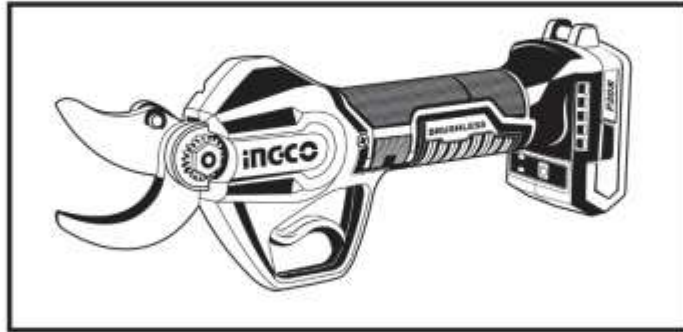
Τηλ.: 2310 539 334 - 2310 546 035

www.ingcotools.gr

INGCO

Σχεδιάγραμμα **EXPLODED VIEW**

CSSLI20308, CSSLI203083, CSSLI203083E, CSSLI203083X, CSSLI203083-X, CSSLI203083S, CSSLI203083H
CSSLI203083M, CSSLI203083A, UCSSLI203083, UCSSLI203083X, UCSSLI203083-X (X stands for 1 to 9)





Λίστα Ανταλλακτικών
SPARE PART LIST

**CSSLI20308, CSSLI203083, CSSLI203083E, CSSLI203083X, CSSLI203083-X, CSSLI203083S, CSSLI203083H
CSSLI203083M, CSSLI203083A, UCSSLI203083, UCSSLI203083X, UCSSLI203083-X (X stands for 1 to 9)**

NO.	Part Description	Qty	NO.	Part Description	Qty
1	Bolt ST3X12	10	8	Electrode holder	1
2	Right Housing	1	9	Controller	1
3	Movement	1	10	Switch	1
4	Bolt M3X6	3	11	PCBA Hall Plate	1
5	Magnet	1	12	Spring	1
6	Left Housing	1	13	Trigger	1
7	Bolt M3X8	2	14	Magnet	1

Ε.Κ. ΔΗΛΩΣΗ ΣΥΜΜΟΡΦΩΣΗΣ

Εμείς η:

INGCO TOOLS CO., LIMITED
No. 45 Songbei Road, Suzhou Industrial Park, Jiangsu, China

Δηλώνουμε ότι:

το προϊόν αυτό CSSLI20308, CSSLI20308E, CSSLI203083, CSSLI203083E είναι σύμφωνο με τις βασικές απαιτήσεις και άλλες σχετικές διατάξεις των ισχυουσών ευρωπαϊκών οδηγιών, με βάση την εφαρμογή των ευρωπαϊκών εναρμονισμένων προτύπων.

Κάθε μη εξουσιοδοτημένη τροποποίηση της συσκευής ακυρώνει αυτές τις δηλώσεις.

Ευρωπαϊκές οδηγίες

2006/42/EK

2000/14/EK

2014/30/EE

2011/65/EE

Ευρωπαϊκά εναρμονισμένα πρότυπα

EN 55014-1

EN 55014-2

EN 60745-1

EN 60745-2-15

EN 60335-1

EN 50636-2-94

Ημερομηνία: 16/1/2024

Εξουσιοδοτημένη υπογραφή:

Τίτλος του υπογράφοντος:

For and on behalf of
INGCO TOOLS CO., LIMITED

Product manager
Authorized Signature(s)

No. 45 Songbei Road, Suzhou Industrial Park, Jiangsu, China

INGCO



www.ingco.com
MADE IN CHINA
0322.V02

INGCO TOOLS CO., LIMITED
No. 45 Songbei Road, Suzhou
Industrial Park, China.

**CSSLI20308 CSSLI203083 CSSLI203083E CSSLI203083X CSSLI203083-X
CSSLI203083S CSSLI203083H CSSLI203083M CSSLI203083A
UCSSLI203083 UCSSLI203083X UCSSLI203083-X(X stands for 1 to 9)**