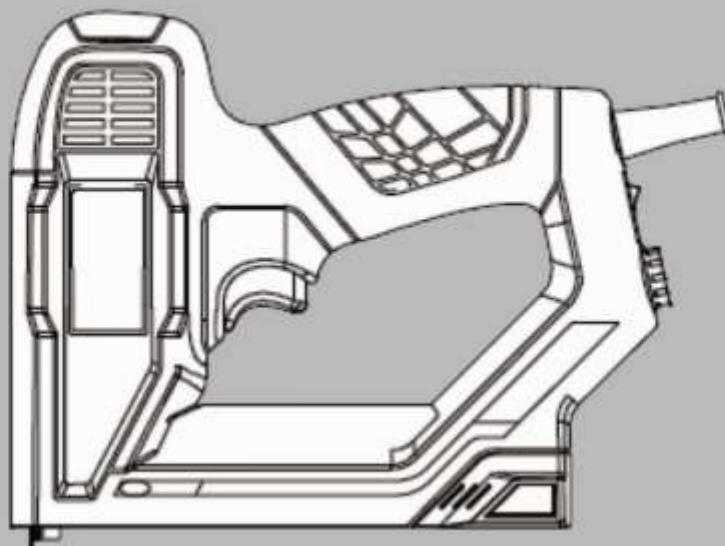


GeHOCK®

Electric Tracker

GR Ηλεκτρικό Καρφωτικό 2 σε 1



GET0060

Intertek



Σύμβολα στο εγχειρίδιο οδηγιών και την ετικέτα στο εργαλείο

	Φορέστε γυαλιά ασφαλείας και ωτοασπίδες.
	Διαβάστε το εγχειρίδιο οδηγιών πριν από τη χρήση.
	Διπλή μόνωση για πρόσθετη προστασία
	Μην εκθέτετε σε βροχή
	Ειδοποίηση ασφαλείας. Χρησιμοποιείτε μόνο τα εξαρτήματα που υποστηρίζονται από τον κατασκευαστή.
	TÜV Rheinland GS certification
	ETL Intertek certification
	CE conformity / δήλωση συμμόρφωσης
	Παρακαλώ ανακυκλώστε. Επικοινωνήστε με το κατάστημα λιανικής πώλησης για συμβουλές ανακύκλωσης.

ΠΡΟΕΙΔΟΠΟΙΗΣΗ ΚΑΙ ΟΔΗΓΙΕΣ ΓΙΑ ΤΗΝ ΑΣΦΑΛΕΙΑ ΣΑΣ

ΠΡΟΣΟΧΗ Διαβάστε όλες τις προειδοποιήσεις ασφαλείας και όλες τις οδηγίες. Η μη τήρηση των προειδοποιήσεων και των οδηγιών μπορεί να προκαλέσει ηλεκτροπληξία, πυρκαγιά ή σοβαρό τραυματισμό.

Αποθηκεύστε το φυλλάδιο για να μπορείτε να το διαβάσετε αργότερα ξανά.

1) Περιοχή εργασίας

- 1.) Διατηρείτε το χώρο εργασίας καθαρό και καλά φωτισμένο. Ακατάστατοι και σκοτεινοί χώροι προκαλούν ατυχήματα.
- 2.) Μη χρησιμοποιείτε ηλεκτρικά εργαλεία σε εκρηκτικές ατμόσφαιρες, όπως παρουσία εύφλεκτων υγρών, αερίων ή σκόνης.
- 3.) Κρατήστε τα παιδιά και τους παρευρισκόμενους μακριά όταν χρησιμοποιείτε ένα ηλεκτρικό εργαλείο.

2) Ηλεκτρική ασφάλεια

- α.) Το φως των ηλεκτρικών εργαλείων πρέπει να ταιριάζει στην πρίζα. Μη τροποποιείτε ποτέ το φως με οποιονδήποτε τρόπο.
- β.) Αποφύγετε τη σωματική επαφή με γειωμένες επιφάνειες, όπως σωλήνες, καλοριφέρ, κουζίνες και ψυγεία. Υπάρχει αυξημένος κίνδυνος ηλεκτροπληξίας.
- γ.) Μη εκθέτετε τα ηλεκτρικά εργαλεία στη βροχή ή σε υγρές συνθήκες. Υπάρχει αυξημένος κίνδυνος ηλεκτροπληξίας.
- δ.) Μη ασκείτε δύναμη στο καλώδιο. Μη χρησιμοποιείτε ποτέ το καλώδιο για να μεταφέρετε, να τραβήξετε ή να βγάλετε από την πρίζα το ηλεκτρικό εργαλείο. Κρατήστε το καλώδιο μακριά από θερμότητα, λάδι, αιχμηρές ακμές ή κινούμενα μέρη. Φθαρμένο ή χτυπημένο καλώδιο αυξάνει τον κίνδυνο ηλεκτροπληξίας.
- ε.) Όταν εργάζεσθε με ηλεκτρικά εργαλεία σε εξωτερικούς χώρους, χρησιμοποιήστε καλώδιο προέκτασης που προορίζεται για χρήση σε εξωτερικούς χώρους.
- στ.) Αν δεν μπορείτε να αποφύγετε την χρήση των εργαλείων σε περιοχές με υψηλή υγρασία, βεβαιωθείτε ότι υπάρχει ρελέ διαρροής στην παροχή ρεύματος. Θα μειωθεί ο κίνδυνος ηλεκτροπληξίας.

3) Προσωπική ασφάλεια

- 1.) Να είστε σε ετοιμότητα να βλέπετε αυτό που κάνετε και να χρησιμοποιείτε κοινή λογική όταν λειτουργείτε ένα ηλεκτρικό εργαλείο. Μη χρησιμοποιείτε ηλεκτρικά εργαλεία όταν είστε κουρασμένοι ή υπό την επήρεια ναρκωτικών, αλκοόλ ή φαρμάκων.
- 2.) Χρήση εξοπλισμού ασφαλείας. Φοράτε πάντα προστατευτικά γυαλιά, μάσκα σκόνης, αντιολισθητικά υποδήματα ασφαλείας, κράνος και ωτασπίδες.
- 3.) Να αποφεύγετε την τυχαία εκκίνηση. Βεβαιωθείτε ότι ο διακόπτης βρίσκεται στη θέση OFF πριν συνδέσετε το ηλεκτρικό εργαλείο.
- 4.) Αφαιρέστε οποιοδήποτε εργαλείο ρύθμισης ή κλειδί από το εργαλείο πριν το εκκινήσετε. Μπορεί να προκληθεί τραυματισμός.

- 5.) **Να μην τεντώνεστε για να φτάσετε το σημείο εργασίας. Διατηρείτε τη σωστή στάση και ισορροπία, ανά πάσα στιγμή.** Θα έχετε έτσι καλύτερο έλεγχο του εργαλείου σε αναπάντεχες καταστάσεις.
- 6.) **Να είστε ντυμένοι κατάλληλα. Μην φοράτε φαρδιά ρούχα ή κοσμήματα. Κρατήστε τα μαλλιά, το ρουχισμό και τα γάντια μακριά από κινούμενα μέρη.**
- 7.) **Αν παρέχονται εξαρτήματα για τη σύνδεση συσκευών εξαγωγής και συλλογής σκόνης, βεβαιωθείτε ότι είναι συνδεδεμένα και χρησιμοποιούνται σωστά.**

4) Χρήση ηλεκτρικών εργαλείων και φροντίδα

- α) **Μην υπερφορτώνετε το ηλεκτρικό εργαλείο. Χρησιμοποιήστε το σωστό ηλεκτρικό εργαλείο για την εφαρμογή σας.**
- β) **Μη χρησιμοποιήσετε το ηλεκτρικό εργαλείο αν ο διακόπτης δεν ανοίγει και κλείνει.**
- γ) **Βγάλτε το φως από την πρίζα πριν κάνετε οποιαδήποτε ρύθμιση, αλλάζετε εξαρτήματα ή αποθηκεύετε το ηλεκτρικό εργαλείο.** Μειώνεται ο κίνδυνος κατά λάθος εκκίνησης του εργαλείου.
- δ) **Αποθηκεύετε τα εργαλεία μακριά από τα παιδιά και μην αφήνετε να τα χρησιμοποιούν άτομα που δεν είναι εξοικειωμένα με εργαλεία.**
- ε) **Συντηρείτε τα ηλεκτρικά εργαλεία. Ελέγξτε την ευθυγράμμισή τους ή το μπλοκάρισμα των κινούμενων μερών, τη θραύση των εξαρτημάτων και οποιαδήποτε άλλη κατάσταση που μπορεί να επηρεάσει τη λειτουργία του ηλεκτρικού εργαλείου.** Σε περίπτωση βλάβης, το ηλεκτρικό εργαλείο πρέπει επισκευαστεί πριν χρησιμοποιηθεί.
- στ) **Διατηρείτε τα κοπτικά εργαλεία κοφτερά και καθαρά.**
- ζ) **Χρησιμοποιήστε το ηλεκτρικό εργαλείο, τα εξαρτήματα και τα εξαρτήματα εργαλείων κλπ. σύμφωνα με αυτές τις οδηγίες, λαμβάνοντας υπόψη τις συνθήκες εργασίας και τις εργασίες που πρέπει να εκτελεστούν.** Η χρήση του ηλεκτρικού εργαλείου για λειτουργίες διαφορετικές από τις προβλεπόμενες μπορεί να οδηγήσει σε επικίνδυνη κατάσταση.

5) Επισκευή

- 1.) **Επιτρέπεται η συντήρηση του ηλεκτρικού σας εργαλείου μόνο από εξειδικευμένο επισκευαστή.** Αυτό θα διασφαλίσει τη διατήρηση της ασφάλειας του ηλεκτρικού εργαλείου.
- 2.) **Χρησιμοποιείτε μόνο γνήσια ανταλλακτικά.**

ΠΡΟΕΙΔΟΠΟΙΗΣΕΙΣ ΑΣΦΑΛΕΙΑΣ

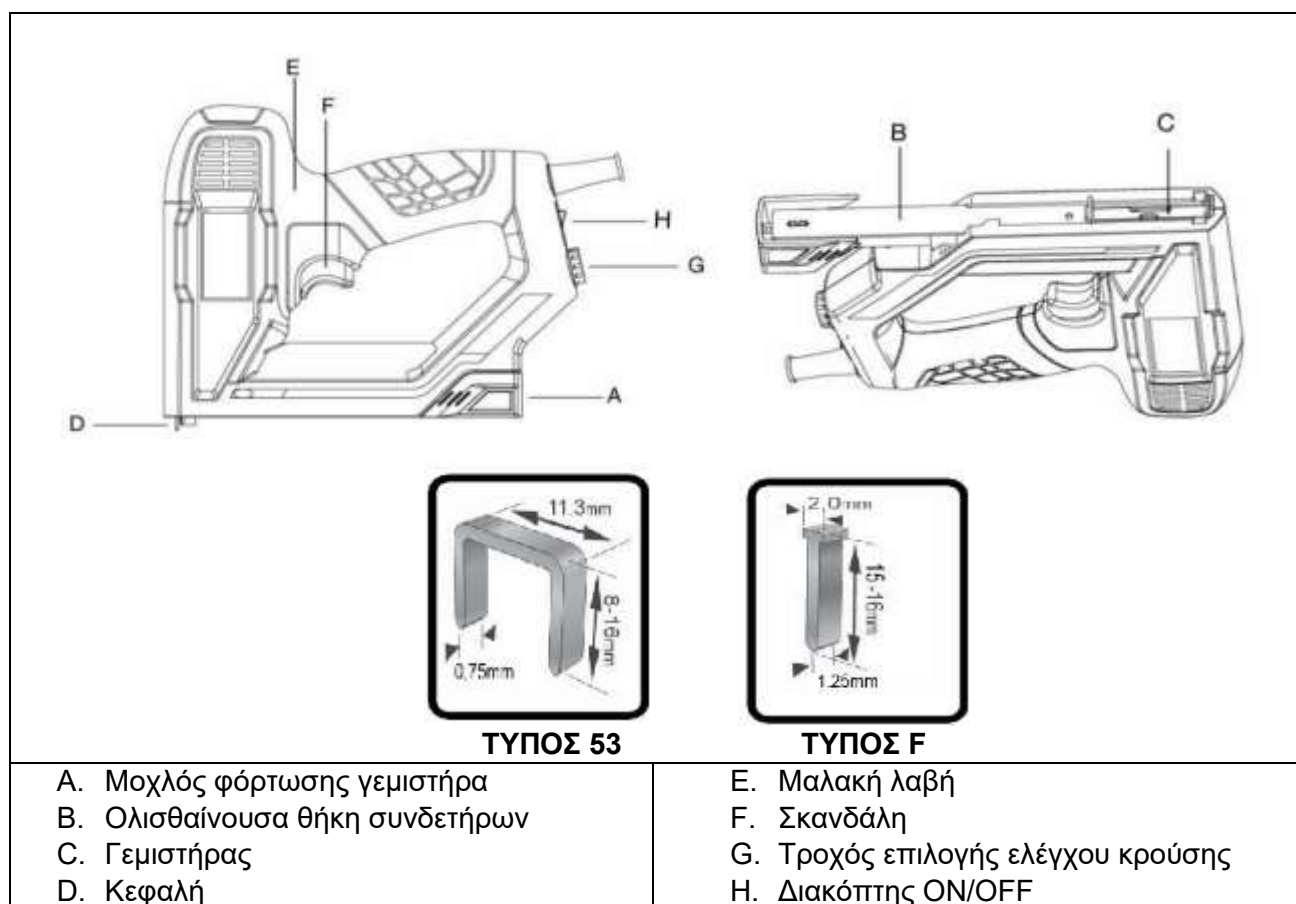
- Να χρησιμοποιείτε μόνο συσκευές σε άψογη κατάσταση.
- Να προσαρμόζετε στη συσκευή τον τρόπο εργασίας σας.
- Προσέξτε να μην υπερφορτώνετε τη συσκευή.
- Αφήστε τη συσκευή ενδεχομένως να ελεγχθεί από ειδικό τεχνίτη αν παρουσιάσει κάποιο πρόβλημα.
- Να απενεργοποιείτε τη συσκευή όταν δεν την χρησιμοποιείτε.

ΠΡΟΣΘΕΤΕΣ ΟΔΗΓΙΕΣ ΑΣΦΑΛΕΙΑΣ

Ασφαλίστε το τεμάχιο εργασίας (ένα τεμάχιο εργασίας που σφίγγεται με συσκευές σύσφιξης ή σε μέγγενη κρατιέται πιο ασφαλώς από ό,τι με το χέρι)

- Μην σπρώχνετε ποτέ χειροκίνητα την κεφαλή στερέωσης 4 (υπάρχει κίνδυνος τραυματισμού όταν ταυτόχρονα η σκανδάλη ενεργοποιείται ακούσια)
- Μην χρησιμοποιείτε ποτέ το εργαλείο για τη στερέωση ηλεκτρικών καλωδίων (η επαφή με ηλεκτρικά καλώδια μπορεί να οδηγήσει σε πυρκαγιά και ηλεκτροπληξία)
- Αποφύγετε τη ζημιά που μπορεί να προκληθεί από βίδες, καρφιά και άλλα στοιχεία στο τεμάχιο εργασίας σας. αφαιρέστε τα πριν αρχίσετε να εργάζεστε
- Να ελέγχετε πάντα ότι η τάση τροφοδοσίας είναι ίδια με την τάση που αναγράφεται στην πινακίδα τύπου του τροφοδότη (με ονομαστική τάση 230 V ή 240 V μπορούν επίσης να συνδεθούν σε τροφοδοσία 220 V)
- Σε περίπτωση ηλεκτρικής ή μηχανικής δυσλειτουργίας, απενεργοποιήστε αμέσως το εργαλείο.
- Για την άψογη λειτουργία του εργαλείου να χρησιμοποιούνται μόνο γνήσια αξεσουάρ.
- Αυτό το εργαλείο δεν πρέπει να χρησιμοποιείται από άτομα κάτω των 16 ετών
- Μην εκθέτετε το εργαλείο στη βροχή.

ΤΕΧΝΙΚΑ ΧΑΡΑΚΤΗΡΙΣΤΙΚΑ



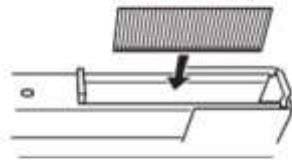
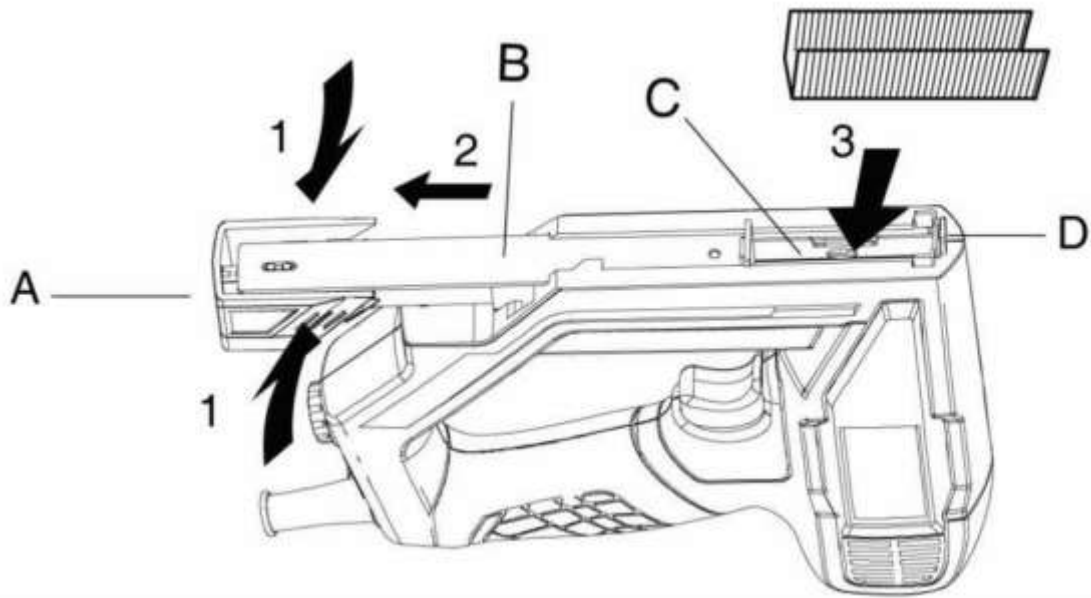
Μοντέλο	GET0060
Τάση/Συχνότητα	220-240V/50Hz
Χωρητικότητα συνδετήρων/καρφιών max	100 τεμ.
Απόδοση	20 τεμ. / λεπτό
Συνδετήρας	ΤΥΠΟΣ 53
Καρφιά	ΤΥΠΟΣ F
Ρύθμιση του βάθους της εισχώρησης του καρφιού	✓
Λειτουργία κρούσης	✓
Στάθμη ηχητικής πίεσης LpA	88 dB(A)
Στάθμη ηχητικής ισχύος LwA	101 dB(A)

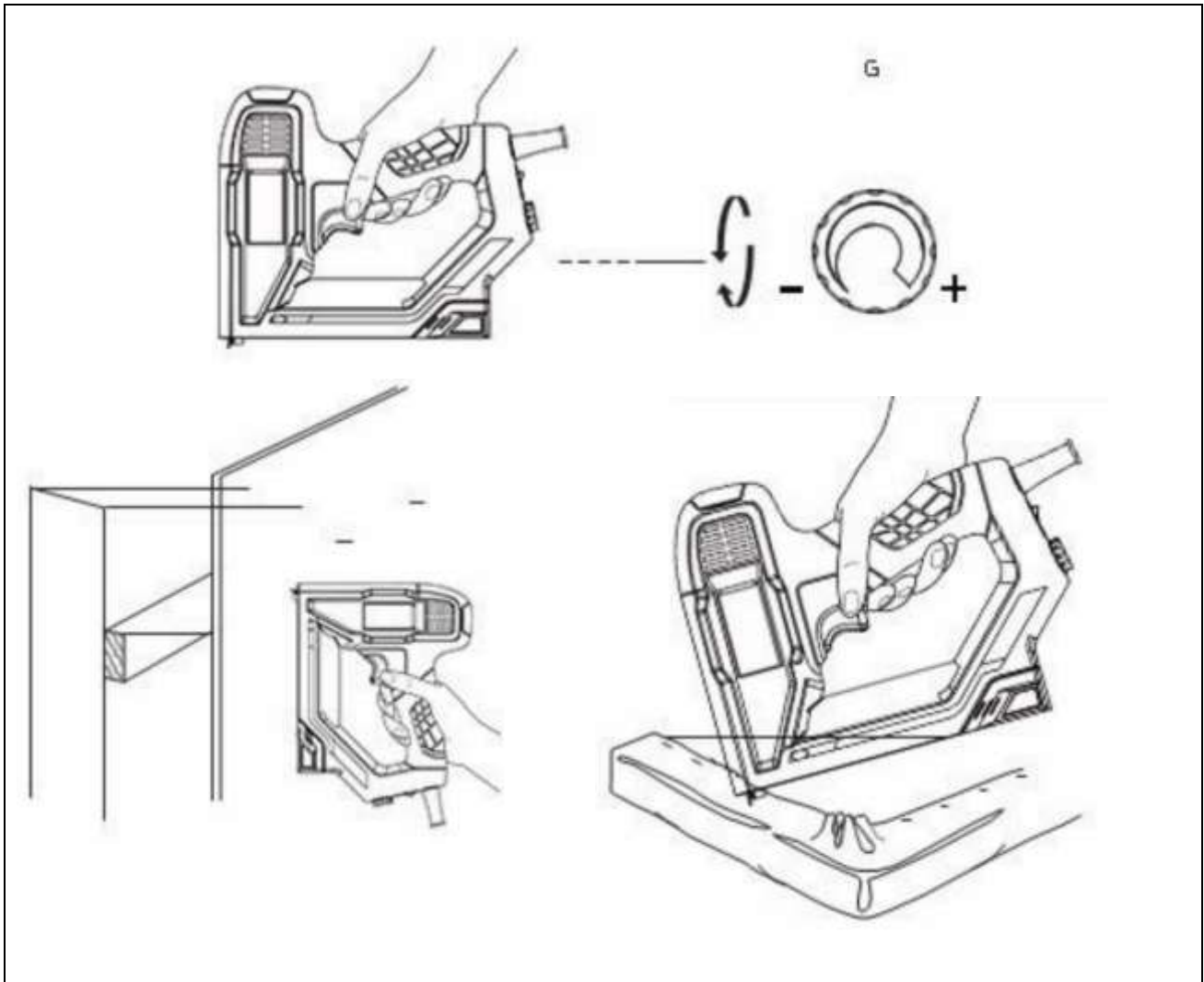
- Τιμές εκπομπής θορύβου μετρημένες σύμφωνα με το σχετικό πρότυπο. (K=3)
- **ΠΡΟΣΟΧΗ!** Φοράτε ωτοασπίδες όταν η ηχητική πίεση είναι πάνω από 85 dB(A)!
- Λόγω του συνεχόμενου προγράμματος που εφαρμόζουμε για έρευνα και ανάπτυξη, τα τεχνικά χαρακτηριστικά στο παρόν έντυπο υπόκεινται σε αλλαγή χωρίς προειδοποίηση.
- Παρατήρηση: Τα τεχνικά χαρακτηριστικά μπορεί να διαφέρουν από χώρα σε χώρα.

Προοριζόμενη χρήση: Αυτό το εργαλείο προορίζεται για συρραφή και κάρφωμα χαρτονιού, μονωτικού υλικού, υφασμάτων, φύλλων, δέρματος και παρόμοιων υλικών σε επιφάνειες από ξύλο ή υλικά παρόμοια με το ξύλο.

ΠΡΟΕΙΔΟΠΟΙΗΣΗ: Η μη τήρηση των κανόνων ασφάλειας που αναφέρονται σε αυτό το εγχειρίδιο

οδηγιών μπορεί να προκαλέσει σοβαρό τραυματισμό.

ΟΔΗΓΙΕΣ ΧΡΗΣΗΣ



ΧΡΗΣΗ

Φόρτωση συνδετήρων/καρφιών

- Γυρίστε το εργαλείο από την ανάποδη πλευρά
- Πατήστε το μοχλό A ενώ τραβάτε την ολισθαίνουσα θήκη προς τα πίσω
- Τοποθετήστε τη λωρίδα συνδετήρων/ καρφιών στο γεμιστήρα C με τα “πόδια” στραμμένα προς τα πάνω (μέγιστη χωρητικότητα 100 συνδετήρες/καρφιά)
- Σπρώξτε τον ολισθητήρα B στην κεφαλή στερέωσης D μέχρι να ασφαλίσει
- Όταν εισάγετε μια λωρίδα καρφιών (δεν παρέχεται με το εργαλείο) γέρνετε το εργαλείο με τέτοιο τρόπο, ώστε η λωρίδα να ακουμπάει στην πλευρά του γεμιστήρα που αντιστοιχεί με το σύμβολο του καρφιού στην κεφαλή στερέωσης D.

Λειτουργία του εργαλείου

- Πιέστε σταθερά την κεφαλή στερέωσης D πάνω στο τεμάχιο εργασίας μέχρι να ωθηθεί σε μερικά χιλιοστά
- Πατήστε στιγμιαία τον διακόπτη F και μετά αφήστε ξανά
- Ο διακόπτης F είναι κλειδωμένος εφόσον δεν πιέζετε την κεφαλή στερέωσης D στο τεμάχιο εργασίας, αποτρέποντας έτσι την ακούσια λειτουργία

- Με 20 βολές/λεπτό, το καρφωτικό θα πρέπει να αφηθεί να κρυώσει μετά από 30 λεπτά, καθώς προορίζεται μόνο για εργασία μικρής διάρκειας.

Αφαιρέστε όλους τους συνδετήρες/καρφιά από το γεμιστήρα μετά από κάθε χρήση

Έλεγχος κρούσης

Με τον τροχό G το απαιτούμενο επίπεδο πρόσκρουσης μπορεί να επιλεγεί σταδιακά

- Η ένδειξη G δείχνει το επιλεγμένο επίπεδο πρόσκρουσης
- “-” για λεπτά και ελαφριά υλικά όπως φύλλα και υφάσματα
- «+» για χοντρά και σκληρά υλικά όπως σκληρά ξύλα και τοίχους
- Πριν ξεκινήσετε μια εργασία, βρείτε το βέλτιστο επίπεδο πρόσκρουσης δοκιμάζοντας σε ανταλλακτικό υλικό.

ΣΥΜΒΟΥΛΕΣ ΕΦΑΡΜΟΓΗΣ

Πάνελ στερέωσης

- Μην χρησιμοποιείτε το εργαλείο για τη στερέωση επένδυσης οροφής σε προφίλ ξύλου ή αυλακώσεις
- Στερέωση υφασμάτων
- Αποφύγετε κενές λήψεις για να μειώσετε τη φθορά από την κρούση

ΕΠΙΛΥΣΗ ΠΡΟΒΛΗΜΑΤΩΝ

ΠΡΟΒΛΗΜΑ	ΑΙΤΙΑ	ΛΥΣΗ
Το εργαλείο δεν ξεκινά	Πρόβλημα τροφοδοσίας ρεύματος Λανθασμένη τάση ρεύματος Χαλασμένο καλώδιο	Ελέγξτε την τροφοδοσία Ελέγξτε την τάση λειτουργίας Επικοινωνήστε με το κέντρο σέρβις
Συχνές εμπλοκές	Ακατάλληλα καρφιά Χαλασμένα καρφιά Βρώμικος γεμιστήρας	Βεβαιωθείτε για το σωστό μέγεθος Αντικαταστήστε καρφιά Καθαρίστε

ΠΕΡΙΒΑΛΛΟΝ

Εάν η συσκευή σας πρέπει να αντικατασταθεί μετά από παρατεταμένη χρήση, μην την πετάξετε στα οικιακά απορρίμματα αλλά απορρίψτε την με ασφαλή για το περιβάλλον τρόπο.

Τα χρησιμοποιημένα αλλοιωμένα καύσιμα δεν μπορούμε να τα επεξεργαστούμε όπως τα οικιακά απορρίμματα. Προνοήστε για την ανακύκλωση εκεί όπου είναι διαθέσιμες οι κατάλληλες εγκαταστάσεις. Συμβουλευθείτε τους τοπικούς φορείς ή τον αντιπρόσωπο για συμβουλές σχετικά με τη συλλογή και την απόρριψη.

ΕΓΓΥΗΣΗ ΕΡΓΑΛΕΙΩΝ GeHOCK

Όλα τα ηλεκτρικά εργαλεία της **GeHOCK** ελέγχονται λεπτομερώς και υποβάλλονται σε αυστηρούς ποιοτικούς ελέγχους. Για αυτό η **GeHOCK** εγγυάται για όλα τα εργαλεία της. Οι αξιώσεις του αγοραστή από την εγγύηση για τυχόν ελαττώματα που πηγάζουν από την σύμβαση αγοράς με τον πωλητή καθώς και τα νομικά κατοχυρωμένα δικαιώματα δεν περιορίζονται με αυτήν την εγγύηση.

Όροι εγγύησης

Για τα παραπάνω εργαλεία παρέχουμε την εγγύηση με βάση τις παρακάτω δεσμεύσεις:

Η εγγύηση παρέχεται χωρίς χρέωση της επισκευής των βλαβών στο εργαλείο, που παρουσιάζονται εντός του χρόνου της εγγύησης και οφείλονται αποδεδειγμένα σε αστοχία του υλικού ή σε κατασκευαστικό λάθος.

Η διάρκεια ισχύος της εγγύησης ανέρχεται σε 24 μήνες.

Η ισχύς της εγγύησης αρχίζει με την αγορά του εργαλείου όπου καθοριστικής σημασίας είναι η ημερομηνία στο αυθεντικό τιμολόγιο ή στην απόδειξη αγοράς.

Από την εγγύηση αποκλείονται:

1. Τα αναλώσιμα υλικά καθώς και οι βλάβες οι οποίες προκύπτουν από φυσιολογική φθορά και χρήση όπως: καρβουνάκια, τσοκ δραπάνων, ρουλεμάν, καλώδια, τσιμούχες.
2. Οι μπαταρίες και οι φορτιστές των επαναφορτιζόμενων έχουν 6 μήνες εγγύηση.
3. Οι βλάβες των εργαλείων που οφείλονται σε μη τήρηση των οδηγιών, σε μη ενδεδειγμένη χρήση του εργαλείου, σε ανώμαλες συνθήκες περιβάλλοντος, σε ξένες προς το εργαλείο συνθήκες λειτουργίας, σε υπερφόρτωση ή φροντίδα του εργαλείου.
4. Οι βλάβες στο εργαλείο που οφείλονται στη χρήση μη αυθεντικών εξαρτημάτων και ανταλλακτικών **GeHOCK**.
5. Όταν έχουν γίνει αλλαγές και παρεμβάσεις στα εργαλεία.
6. Η επισκευή της βλάβης ενός εργαλείου, που καλύπτεται από τους όρους της εγγύησης, διεκπεραιώνεται κατά την κρίση μας ως εξής: είτε επισκευάζεται το ελαττωματικό εξάρτημα χωρίς χρέωση ή αντικαθίσταται με ένα άλλο καινούριο εργαλείο. Σε περίπτωση αντικατάστασης, το επιστρεφόμενο εργαλείο πρέπει να συνοδεύεται με όλα τα παρελκόμενα του. Τα ανταλλακτικά ή τα εργαλεία τα οποία αντικαθίστανται παραμένουν στην κατοχή μας.

Για την αποδοχή της εγγύησης θα πρέπει να προσκομίζετε το τιμολόγιο ή την απόδειξη αγοράς με αναγραφόμενη την ημερομηνία και την ονομασία του προϊόντος. Εργαλεία τα οποία έχουν ανοιχτεί από τον πελάτη χάνουν την ισχύ της εγγύησης. Εάν ο αγοραστής αποστείλει το εργαλείο στον πωλητή ή στο τμήμα service, τότε τα έξοδα και το ρίσκο μεταφοράς βαρύνουν τον αγοραστή.

Άλλες απαιτήσεις, εκτός από αυτές που αναγράφονται σε αυτό το έντυπο εγγύησης επισκευής των βλαβών των ηλεκτρικών εργαλείων, δεν ισχύουν.

Μετά από μια διεκπεραίωση εγγύησης δεν επιμηκύνεται ούτε ανανεώνεται ο χρόνος εγγύησης για το εργαλείο. Η εγγύηση για το ανταλλακτικό της επισκευής έχει διάρκεια 6 μηνών.

Εισαγωγείς Ελλάδας
ΠΟΙΜΕΝΙΔΗΣ Α.Ε.Ε.

Πολυτεχνείου 45, Θεσσαλονίκη T.K.54625

Τηλ.: 2310 539 334 - 2310 546 035

www.gehock.gr

Ε.Κ. ΔΗΛΩΣΗ ΣΥΜΜΟΡΦΩΣΗΣ

Εμείς η:

浙江省金华市孝顺镇工业开发

Δηλώνουμε ότι:

το προϊόν αυτό GET0060 είναι σύμφωνο με τις βασικές απαιτήσεις και άλλες σχετικές διατάξεις των ισχυουσών ευρωπαϊκών οδηγιών, με βάση την εφαρμογή των ευρωπαϊκών εναρμονισμένων προτύπων. Κάθε μη εξουσιοδοτημένη τροποποίηση της συσκευής ακυρώνει αυτές τις δηλώσεις.

Ευρωπαϊκές οδηγίες
2006/42/EC

Ευρωπαϊκά εναρμονισμένα πρότυπα

EN ISO 12100: 2010: Safety of Machinery - General Principles for design - Risk Assessment and Risk Reduction

EN 60745-1: 2009/A11: 2010: Handheld motor-operated electric tools. Safety general requirements.

EN 60745-2-16: 2010: Handheld motor-operated electric tools. Safety part2-16: Particular requirements for trackers.

Ημερομηνία: 2024-4-10

Εξουσιοδοτημένη Υπογραφή:

浙江普莱得电器股份有限公司

Τίτλος του υπογράφοντος:

Product Manager

Jinhua City, Zhejiang, P.R. China.

