

INGCO

Lithium-Ion Pressure Washer

GR Πλυστικό Πίεσης Μπαταρίας 20V Li-Ion



CPWLI2008 CPWLI2008X CPWLI2008E CPWLI2008XE CPWLI2008-X
CPWLI2008X-X CPWLI2008M CPWLI2008XM CPWLI2008XA
UCPWLI2008 UCPWLI2008X (X stands for 1 to 9)



SCAN FOR VIDEO



INGCO Global



Σύμβολα στο εγχειρίδιο οδηγιών και την ετικέτα στο εργαλείο

	Διπλή μόνωση για πρόσθετη προστασία
	Διαβάστε το εγχειρίδιο οδηγιών πριν από τη χρήση.
	CE conformity / δήλωση συμμόρφωσης
	Φορέστε γυαλιά ασφαλείας, προστασία ακοής και μάσκα σκόνης
	Τα απόβλητα ηλεκτρικών προϊόντων δεν πρέπει να απορρίπτονται μαζί με τα οικιακά απορρίμματα. Παρακαλώ ανακυκλώστε. Επικοινωνήστε με το κατάστημα λιανικής πώλησης για συμβουλές ανακύκλωσης.
	Ειδοποίηση ασφαλείας. Χρησιμοποιείτε μόνο τα εξαρτήματα που υποστηρίζονται από τον κατασκευαστή.
	Φορτίστε τη μπαταρία μόνο κάτω από 50°C
	Ανακυκλώνετε πάντα τις μπαταρίες
	Μην καταστρέφετε τη μπαταρία με φωτιά
	Μην βάλετε τη μπαταρία στο νερό
	Μην συνδέετε με την παροχή πόσιμου νερού χωρίς παρεμποδιστή ροής.
	Ρυθμίσεις ψεκασμού

ΠΡΟΕΙΔΟΠΟΙΗΣΗ ΚΑΙ ΟΔΗΓΙΕΣ ΓΙΑ ΤΗΝ ΑΣΦΑΛΕΙΑ ΣΑΣ

! **ΠΡΟΣΟΧΗ** Διαβάστε όλες τις προειδοποιήσεις ασφαλείας και όλες τις οδηγίες. Η μη τήρηση των προειδοποιήσεων και των οδηγιών μπορεί να προκαλέσει ηλεκτροπληξία, πυρκαγιά και / ή σοβαρό τραυματισμό.

Αποθηκεύστε το φυλλάδιο για να μπορείτε να διαβάσετε αργότερα ξανά.

Ο όρος "ηλεκτρικό εργαλείο" στις προειδοποιήσεις αναφέρεται στο ηλεκτροκίνητο (με καλώδιο) ηλεκτρικό εργαλείο ή ηλεκτρικό εργαλείο που λειτουργεί με μπαταρία (ασύρματο).

1) Περιοχή εργασίας

- α.) Διατηρείτε το χώρο εργασίας καθαρό και καλά φωτισμένο. Ακατάστατοι και οι σκοτεινοί χώροι προκαλούν ατυχήματα.
- β.) Μη χρησιμοποιείτε ηλεκτρικά εργαλεία σε εκρηκτικές ατμόσφαιρες, όπως παρουσία εύφλεκτων υγρών, αερίων ή σκόνης.
- γ.) Κρατήστε τα παιδιά και τους παρευρισκόμενους μακριά όταν χρησιμοποιείτε ένα ηλεκτρικό εργαλείο.

2) Ηλεκτρική ασφάλεια

- α.) Το φως των ηλεκτρικών εργαλείων πρέπει να ταιριάζει στην πρίζα. Μη τροποποιείτε ποτέ το φως με οποιονδήποτε τρόπο. Μη χρησιμοποιείτε φως προσαρμογής με γη (γειωμένα) ηλεκτρικά εργαλεία.
- β.) Αποφύγετε τη σωματική επαφή με γειωμένες επιφάνειες, όπως σωλήνες, καλοριφέρ, κουζίνες και ψυγεία. Υπάρχει αυξημένος κίνδυνος ηλεκτροπληξίας.
- γ.) Μην εκθέτετε τα ηλεκτρικά εργαλεία στη βροχή ή σε υγρές συνθήκες. Υπάρχει αυξημένος κίνδυνος ηλεκτροπληξίας.
- δ.) Μην ασκείτε δύναμη στο καλώδιο. Μη χρησιμοποιείτε ποτέ το καλώδιο για να μεταφέρετε, να τραβήξετε ή να βγάλετε από την πρίζα του ηλεκτρικού εργαλείου. Κρατήστε το καλώδιο μακριά από θερμότητα, λάδι, αιχμηρές ακμές ή κινούμενα μέρη. Φθαρμένο ή χτυπημένο καλώδιο αυξάνει τον κίνδυνο ηλεκτροπληξίας.
- ε.) Όταν εργάζεσθε με ηλεκτρικά εργαλεία σε εξωτερικούς χώρους, χρησιμοποιήστε καλώδιο προέκτασης που προορίζεται για χρήση σε εξωτερικούς χώρους.
- στ.) Αν δεν μπορείτε να αποφύγετε την χρήση των εργαλείων σε περιοχές με υψηλή υγρασία, βεβαιωθείτε ότι υπάρχει ρελέ διαρροής στην παροχή ρεύματος. Θα μειωθεί ο κίνδυνος ηλεκτροπληξίας.

3) Προσωπική ασφάλεια

- α.) Να είστε σε ετοιμότητα να βλέπετε αυτό που κάνετε και να χρησιμοποιείτε κοινή λογική όταν λειτουργείτε ένα ηλεκτρικό εργαλείο. Μη χρησιμοποιείτε ηλεκτρικά εργαλεία όταν είστε κουρασμένοι ή υπό την επήρεια ναρκωτικών, αλκοόλ ή φαρμάκων.
- β.) Χρήση εξοπλισμού ασφαλείας. Φοράτε πάντα προστατευτικά γυαλιά, μάσκα σκόνης, αντιολισθητικά υποδήματα ασφαλείας, κράνος και ωτασπίδες.
- γ.) Να αποφεύγετε την τυχαία εκκίνηση. Βεβαιωθείτε ότι ο διακόπτης βρίσκεται στη θέση OFF πριν συνδέσετε το ηλεκτρικό εργαλείο.

- δ.) **Αφαιρέστε οποιοδήποτε εργαλείο ρύθμισης ή κλειδί από το εργαλείο πριν το εκκινήσετε.** Μπορεί να προκληθεί τραυματισμός.
- ε.) **Να μην τεντώνεστε για να φτάσετε το σημείο εργασίας. Διατηρείτε τη σωστή στάση και ισορροπία, ανά πάσα στιγμή.** Θα έχετε έτσι καλύτερο έλεγχο του εργαλείου σε αναπάντεχες καταστάσεις.
- στ.) **Να είστε ντυμένοι κατάλληλα. Μην φοράτε φαρδιά ρούχα ή κοσμήματα. Κρατήστε τα μαλλιά, το ρουχισμό και τα γάντια μακριά από κινούμενα μέρη.**
- ζ.) **Αν παρέχονται εξαρτήματα για τη σύνδεση συσκευών εξαγωγής και συλλογής σκόνης, βεβαιωθείτε ότι είναι συνδεδεμένα και χρησιμοποιούνται σωστά.**

4) Χρήση ηλεκτρικών εργαλείων και φροντίδα

- α) **Μην υπερφορτώνετε το ηλεκτρικό εργαλείο. Χρησιμοποιήστε το σωστό ηλεκτρικό εργαλείο για την εφαρμογή σας.**
- β) **Μη χρησιμοποιήσετε το ηλεκτρικό εργαλείο αν ο διακόπτης δεν ανοίγει και κλείνει.**
- γ) **Βγάλτε το φως από την πρίζα πριν κάνετε οποιαδήποτε ρύθμιση, αλλάξετε εξαρτήματα ή αποθηκεύσετε το ηλεκτρικό εργαλείο.** Μειώνεται ο κίνδυνος κατά λάθος εκκίνησης του εργαλείου.
- δ) **Αποθηκεύετε τα εργαλεία μακριά από τα παιδιά και μην αφήνετε τα άτομα που δεν είναι εξοικειωμένα με εργαλεία.**
- ε) **Συντηρείτε τα ηλεκτρικά εργαλεία. Ελέγξτε την ευθυγράμμισή τους ή το μπλοκάρισμα των κινούμενων μερών, τη θραύση των εξαρτημάτων και οποιαδήποτε άλλη κατάσταση που μπορεί να επηρεάσει τη λειτουργία του ηλεκτρικού εργαλείου. Σε περίπτωση βλάβης, το ηλεκτρικό εργαλείο πρέπει επισκευαστεί πριν χρησιμοποιηθεί.**
- στ) **Διατηρείτε τα κοπτικά εργαλεία κοφτερά και καθαρά.**
- ζ) **Χρησιμοποιήστε το ηλεκτρικό εργαλείο, τα εξαρτήματα και τα εξαρτήματα εργαλείων κλπ. σύμφωνα με αυτές τις οδηγίες, λαμβάνοντας υπόψη τις συνθήκες εργασίας και τις εργασίες που πρέπει να εκτελεστούν. Η χρήση του ηλεκτρικού εργαλείου για λειτουργίες διαφορετικές από τις προβλεπόμενες μπορεί να οδηγήσει σε επικίνδυνη κατάσταση.**

5) Χρήση εργαλείου μπαταρίας και συντήρηση

- α.) **Επαναφορτίστε μόνο με τον φορτιστή που προσδιορίζει ο κατασκευαστής.** Ένας φορτιστής που είναι κατάλληλος για έναν τύπο μπαταρίας μπορεί να προκαλέσει φωτιά όταν χρησιμοποιηθεί με άλλο τύπο μπαταρίας.
- β.) **Χρησιμοποιείτε τα εργαλεία μόνο με τις ακριβώς προσδιορισμένες μπαταρίες.** Οποιαδήποτε άλλη μπαταρία μπορεί να προκαλέσει τραυματισμό ή και φωτιά.
- γ.) **Όταν δεν χρησιμοποιείτε τις μπαταρίες, κρατήστε τις μακριά από μεταλλικά αντικείμενα όπως καρφιά, βίδες, κέρματα συνδετήρες και κλειδιά ή οποιοδήποτε άλλο μεταλλικό αντικείμενο που μπορεί να βραχυκυκλώσει τους ακροδέκτες των μπαταριών.** Μπορεί να προκληθούν εγκαύματα ή φωτιά.

- δ.) **Κάτω από συνθήκες εξαιρετικής καταπόνησης της μπαταρίας, μπορεί να υπάρξει διαρροή υγρών.** Να αποφύγετε την επαφή. Αν αυτό συμβεί κατά λάθος, ξεπλύνετε με νερό. Αν το υγρό έρθει σε επαφή με τα μάτια, αναζητήστε ιατρική φροντίδα. Το υγρό αυτό μπορεί να προκαλέσει ερεθισμούς ή εγκαύματα.
- ε.) **Μην χρησιμοποιείτε φθαρμένη ή τροποποιημένη μπαταρία.** Φθαρμένες ή τροποποιημένες μπαταρίες μπορεί να έχουν απρόβλεπτη συμπεριφορά με αποτέλεσμα φωτιά, έκρηξη ή κίνδυνο τραυματισμού .
- στ.) **Μην εκθέτετε την μπαταρία ή το εργαλείο σε φωτιά ή υψηλές θερμοκρασίες. Η έκθεση σε φωτιά ή θερμοκρασίες άνω των 130 °C μπορεί να προκαλέσει έκρηξη.**
- ζ.) **Ακολουθείστε όλες τις οδηγίες φόρτισης και μην φορτίζετε την μπαταρία ή το εργαλείο εκτός του εύρους θερμοκρασιών που προσδιορίζεται.** Μη σωστή φόρτιση ή σε θερμοκρασίες διαφορετικές από αυτές των οδηγιών, μπορεί να βλάψουν την μπαταρία και αυξάνουν τον κίνδυνο πυρκαγιάς.

6) Επισκευή

- α.) **Επιτρέπεται η συντήρηση του ηλεκτρικού σας εργαλείου μόνο από εξειδικευμένο επισκευαστή.** Αυτό θα διασφαλίσει τη διατήρηση της ασφάλειας του ηλεκτρικού εργαλείου.
- β.) **Χρησιμοποιείτε μόνο γνήσια ανταλλακτικά.**

ΠΡΟΕΙΔΟΠΟΙΗΣΕΙΣ ΑΣΦΑΛΕΙΑΣ

- Μην κατευθύνετε το τζετ στον εαυτό σας ή σε άλλους για να καθαρίσετε ρούχα και παπούτσια.
- Για να προστατευτείτε από το νερό ή τη βρωμιά , φορέστε κατάλληλα προστατευτικά ρούχα και γυαλιά ασφαλείας.
- Μην χρησιμοποιείτε το καθαριστικό πίεσης όταν άλλα άτομα βρίσκονται σε άμεση γεινίαση, εκτός από όσους φορούν επίσης προστατευτικά ρούχα.
- Λάβετε τα κατάλληλα μέτρα για να κρατήσετε τα παιδιά μακριά από τον εξοπλισμό ενώ λειτουργεί.
- Μην χρησιμοποιείτε τον εξοπλισμό κοντά σε εύφλεκτα υγρά ή αέρια. Η μη τήρηση θα οδηγήσει σε κίνδυνο πυρκαγιάς ή έκρηξης.
- Μην ψεκάζετε εύφλεκτα υγρά. Κίνδυνος έκρηξης.
- Εάν έρθετε σε επαφή με καθαριστικά, ξεπλύνετε με άφθονο καθαρό νερό. Κίνδυνος εγκαύματος!
- Λάβετε υπόψη σας τον αυξημένο κίνδυνο πτώσης όταν χρησιμοποιείτε το πλυντήριο πίεσης με τον εύκαμπτο σωλήνα αναρρόφησης.
- Μην πατάτε, μην συνθλίβετε ή στρίβετε τον εύκαμπτο σωλήνα αναρρόφησης. Υπάρχει κίνδυνος ζημίας και συνεπώς κίνδυνο τραυματισμού για εσάς.
- Μην το χρησιμοποιείτε για τον καθαρισμό παραθύρων.
- Αποθηκεύστε τον εξοπλισμό σε ξηρό μέρος και μακριά από παιδιά.

ΕΣΩΤΕΡΙΚΟΙ ΚΙΝΔΥΝΟΙ

Ακόμα και αν το εργαλείο χρησιμοποιηθεί όπως προβλέπεται, είναι αδύνατο να εξλειφθούν όλοι οι παράγοντες κινδύνου. Οι ακόλουθες επιπτώσεις μπορεί να προκύψουν από την κατασκευή και το σχεδιασμό του εργαλείου :

- α.)Θέματα υγείας που προκαλούνται από τις δονήσεις μετά από παρατεταμένη περίοδο

χρήσης ή από ανεπαρκή διαχείριση και συντήρηση.

β.) Τραυματισμοί και ζημιές που μπορεί να προκληθούν από την ξαφνική θραύση των χρησιμοποιούμενων εξαρτημάτων

ΠΡΟΣΟΧΗ: Το ηλεκτρικό εργαλείο παράγει ηλεκτρομαγνητικό πεδίο κατά τη λειτουργία. Κάτω από περιστάσεις, αυτό μπορεί να παρεμβληθεί σε ενεργά ή παθητικά ιατρικά εμφυτεύματα. Συμβουλευτείτε τον ιατρό σας ή τον κατασκευαστή του εμφυτεύματος προκειμένου να μειώσετε τον κίνδυνο τραυματισμού.

ΣΗΜΑΝΤΙΚΕΣ ΟΔΗΓΙΕΣ ΑΣΦΑΛΕΙΑΣ ΓΙΑ ΤΗΝ ΜΠΑΤΑΡΙΑ

1. Πριν χρησιμοποιήσετε την μπαταρία, διαβάστε όλες τις οδηγίες και τις ενδείξεις προφύλαξης στο (1) φορτιστή μπαταρίας, (2) την μπαταρία και (3) το προϊόν στο οποίο χρησιμοποιείται η μπαταρία.
2. Μην αποσυναρμολογείτε την μπαταρία.
3. Εάν ο χρόνος λειτουργίας της μπαταρίας είναι υπερβολικά σύντομος, διακόψτε αμέσως τη λειτουργία. Εάν συνεχίσετε, μπορεί να έχει ως αποτέλεσμα κίνδυνο υπερθέρμανσης, πιθανών εγκαυμάτων κι ακόμη έκρηξης.
4. Αν μπει στα μάτια σας ηλεκτρολύτης, ξεπλύνετε με καθαρό νερό και αναζητήστε αμέσως ιατρική βοήθεια. Μπορεί να χάσετε την όρασή σας.
5. Μην βραχυκυκλώνετε την μπαταρία:
 - α.) Μην αγγίζετε τους ακροδέκτες με αγώγιμο υλικό.
 - β.) Μην αποθηκεύετε την μπαταρία σε δοχείο με άλλα μεταλλικά αντικείμενα, όπως καρφιά, νομίσματα, κτλ.
 - γ.) Μην εκθέτετε την μπαταρία σε νερό ή βροχή. Αν βραχυκυκλωθεί η μπαταρία, μπορεί να προκληθεί μεγάλη ροή ηλεκτρικού ρεύματος, υπερθέρμανση, πιθανά εγκαύματα και ακόμη καταστροφή της μπαταρίας.
6. Μην αποθηκεύετε το εργαλείο και την μπαταρία σε μέρη όπου η θερμοκρασία μπορεί να φτάσει ή να ξεπεράσει τους 50°C (122°F).
7. Μην αποτεφρώνετε την μπαταρία ακόμη κι αν παρουσιάζει σοβαρή ζημιά ή είναι εντελώς φθαρμένη. Η μπαταρία μπορεί να εκραγεί σε φωτιά.
8. Να προσέχετε να μη σας πέσει η μπαταρία και να μη συγκρουστεί με κάποιο αντικείμενο.
9. Μην χρησιμοποιείτε φθαρμένη μπαταρία.
10. Ανακυκλώστε την μπαταρία σύμφωνα με τους κανονισμούς.

Συμβουλές για τη διατήρηση της μέγιστης ζωής της μπαταρίας

1. Να φορτίζετε την μπαταρία πριν αποφορτιστεί εντελώς. Πάντοτε να διακόπτετε τη λειτουργία του εργαλείου και να φορτίζετε την μπαταρία όταν παρατηρείται μειωμένη ισχύς του εργαλείου.
2. Ποτέ μην επαναφορτίζετε μια πλήρως φορτισμένη μπαταρία. Εάν υπερφορτίσετε την μπαταρία, μειώνεται η ωφέλιμη διάρκεια ζωής της.
3. Να φορτίζετε την μπαταρία σε θερμοκρασία δωματίου, δηλαδή στους 10°C έως 40°C (50°F έως 104°F). Αν η μπαταρία είναι θερμή, αφήστε την να ψυχθεί πριν τη φορτίσετε.
4. Φορτίστε την μπαταρία αν δεν την έχετε χρησιμοποιήσει για μεγάλο χρονικό διάστημα (περισσότερο των 6 μηνών).

ΤΕΧΝΙΚΑ ΧΑΡΑΚΤΗΡΙΣΤΙΚΑ

Μοντέλο	CPWLI2008 CPWLI20082 CPWLI2008xy
Τάση	20V
Μέγιστη πίεση	24.8Bar
Μέγιστη πίεση εισόδου	0.5 MPa
Μέγιστη παροχή νερού	2.2 L/min
Ελάχιστο ύψος αναρρόφησης	5m
Θέσεις ρύθμισης στο ακροφύσιο	6
Χρόνος αποφόρτισης νερού	≤10s
Μήκος λάστιχου	6m
Χωρητικότητα δεξαμενής υγρού	400ml
Βάρος με αξεσουάρ και υγρό	2.6kg
Βαθμός προστασίας	IPX0
Στάθμη ηχητικής πίεσης LpA	80 dB(A)
Στάθμη ηχητικής ισχύος LwA	92 dB(A)
aw (Κραδασμοί):	Μέγ. 2,5 m/s ² K = 1,5 m/s ²
Λάστιχο με αυτόματο κούμπωμα	✓
Αυτόματο σταμάτημα (Aqua stop system)	✓
Βαθμός προστασίας	IPX0
Η συσκευασία περιέχει:	1 τεμ Δοχείο απορρυπαντικού 400ml 1 τεμ Εκτοξευτή - πιστόλι νερού με ρύθμιση 6 θέσεων 1 τεμ Λάστιχο αναρρόφησης 6m με αυτόματο κούμπωμα 1 τεμ Θήκη μεταφοράς

- Τιμές εκπομπής θορύβου μετρημένες σύμφωνα με το σχετικό πρότυπο. (K=3)
- **ΠΡΟΣΟΧΗ!** Φοράτε ωτοασπίδες όταν η ηχητική πίεση είναι πάνω από 85 dB(A).
- Λόγω του συνεχόμενου προγράμματος που εφαρμόζουμε για έρευνα και ανάπτυξη, τα τεχνικά χαρακτηριστικά στο παρόν έντυπο υπόκεινται σε αλλαγή χωρίς προειδοποίηση.
- Παρατήρηση: Τα τεχνικά χαρακτηριστικά μπορεί να διαφέρουν από χώρα σε χώρα.
- x (blank, 1, 2, 3, 4, 5, 6, 7, 8, 9, E, S, A, M) y (blank, -1, -2, -3, -4, -5, -6, -7, -8, -9, E, S, A, M)

Προοριζόμενη χρήση: Το εργαλείο προορίζεται για καθαρισμό και άρδευση. Καθαρίζει και ποτίζει με πίδακα νερού. Εάν είναι απαραίτητο, μπορεί επίσης να χρησιμοποιηθεί με την προσθήκη καθαριστικών.

Ακατάλληλο για επαγγελματική χρήση.

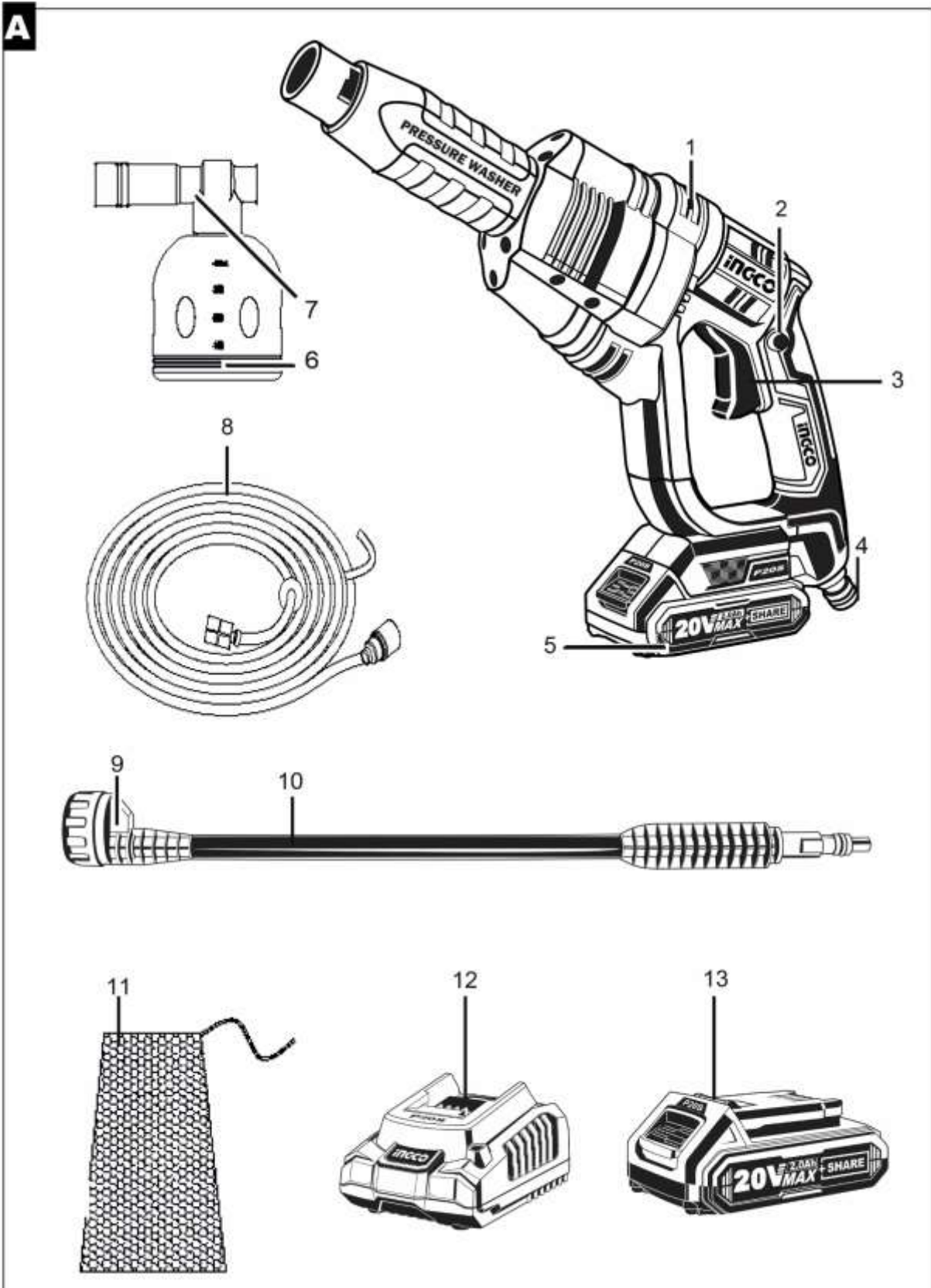
Αυτό το προϊόν έχει σχεδιαστεί ειδικά για να λειτουργεί με τη σειρά μπαταριών και φορτιστή της INGCO.

Φορτιστής	Μπαταρία
FCLI2001E / FCLI20411E / FCLI2034E / FCLI2082	FBLI2001 (2.0Ah) / FBLI2002 (4.0Ah) / FBLI2003 (5.0Ah) / FBLI2060 (6.0Ah) / FBLI2075 (7.5Ah)
FBCLI20244 Μπαταρίες 4.0Ah + Ταχυφορτιστής 2 Θέσεων Σετ 6 τεμ.	

*Σας συνιστούμε να αγοράσετε τα αξεσουάρ (φορτιστής και μπαταρία) σας που αναφέρονται στην παραπάνω λίστα από το ίδιο κατάστημα που αγοράσατε το εργαλείο. Ανατρέξτε στη συσκευασία αξεσουάρ για περισσότερες λεπτομέρειες. Το προσωπικό του καταστήματος μπορεί να σας βοηθήσει και να σας προσφέρει

συμβουλές.

ΠΡΟΕΙΔΟΠΟΙΗΣΗ: μη τήρηση της ασφάλειας οι κανόνες που αναφέρονται σε αυτό το εγχειρίδιο οδηγίων μπορεί να προκαλέσουν σοβαρό τραυματισμό.



1. Οπές εξαερισμού	8. Λάστιχο με αυτόματο κούμπωμα
2. Κουμπί απελευθέρωσης ασφαλείας	9. Εκτοξευτής- πιστόλι νερού με ρύθμιση 6 θέσεων
3. Μοχλός διακόπτη on/off	10. Σωλήνας αναρρόφησης με φίλτρο
4. Σύνδεση νερού	11. Τσάντα δίχτυ
5. Οδηγός εισαγωγής μπαταρίας	12. Φορτιστής
6. Δοχείο καθαριστικού	13. Μπαταρία 20V 2.0Ah Li-Ion
7. Ακροφύσιο καθαριστικού	

ΠΕΡΙΓΡΑΦΗ ΛΕΙΤΟΥΡΓΙΑΣ

ΠΡΟΣΟΧΗ: Να βεβαιώνετε πάντοτε ότι είναι σβηστό το εργαλείο και αφαιρέσατε την μπαταρία πριν ρυθμίσετε ή ελέγχετε κάποια λειτουργία του εργαλείου.

ΠΡΟΣΟΧΗ: Πάντοτε να σβήνετε το εργαλείο πριν βάλετε ή βγάλετε την μπαταρία.

Τοποθέτηση ή αφαίρεση της μπαταρίας





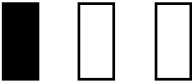
- Για να βγάλετε την μπαταρία, τραβήξτε την από το εργαλείο καθώς σύρετε το κουμπί στο πλαϊνό της μπαταρίας.
- Για να τοποθετήσετε την μπαταρία, ευθυγραμμίστε τη γλωττίδα στην μπαταρία με την εγκοπή στο περίβλημα και ολισθήστε τη στη θέση της. Πάντοτε να την τοποθετείτε έως το τέρμα, δηλαδή έως ότου ασφαλίσει στη θέση και ακουστεί ένας χαρακτηριστικός ήχος («κλικ»). Εάν φαίνεται το κόκκινο τμήμα στην άνω πλευρά του κουμπιού, δεν είναι πλήρως ασφαλισμένη. Εισάγετέ την πλήρως για να μη φαίνεται το κόκκινο τμήμα. Σε αντίθετη περίπτωση, μπορεί να πέσει κατά λάθος από το εργαλείο και να τραυματίσει εσάς ή κάποιον παρευρισκόμενο.
- Μη χρησιμοποιείτε δύναμη όταν τοποθετείτε την μπαταρία. Αν η μπαταρία δεν ολισθαίνει με ευκολία, δεν την εισάγετε σωστά.

Ένδειξη υπολοίπου φόρτισης μπαταρίας



1. Ενδεικτικές λυχνίες
2. Κουμπί ελέγχου

Πατήστε το κουμπί ελέγχου στην μπαταρία και δείτε την υπόλοιπου φόρτισης μπαταρίας. Οι ενδεικτικές λυχνίες ανάβουν για μερικά δευτερόλεπτα.

Ενδεικτικές λυχνίες		Υπόλοιπη χωρητικότητα
Lighted 	Off 	
		>80%
		30% to 80%
		<30%

ΠΑΡΑΤΗΡΗΣΗ: Η ένδειξη μπορεί να διαφέρει ελαφρά από την πραγματική φόρτιση. Αυτό εξαρτάται από τις συνθήκες χρήσης και τη θερμοκρασία περιβάλλοντος.

ΛΕΙΤΟΥΡΓΙΑ

ΠΡΟΣΟΧΗ: Πριν βάλετε την μπαταρία στο εργαλείο, πάντοτε να ελέγχετε ότι η σκανδάλη-διακόπτης ενεργοποιείται κανονικά και επιστρέφει στη θέση OFF όταν την αφήνετε.

ΣΗΜΕΙΩΣΗ: Σύμφωνα με τους ισχύοντες κανονισμούς, ένα καθαριστικό πίεσης δεν πρέπει ποτέ να τίθεται σε λειτουργία από το δίκτυο παροχής πόσιμου νερού χωρίς ελεγχόμενο παρεμποδιστικό ροής. Ένας κατάλληλος παρεμποδιστής ροής πρέπει να χρησιμοποιείται σύμφωνα με το EN 12729 τύπου ΒΑ.

- Το νερό που έχει διέλθει από την παρεμπόδιση ροής ταξινομείται ως μη πόσιμο.
- Παρεμποδιστής ροής είναι διαθέσιμος σε εξειδικευμένα καταστήματα.
- Μια βαλβίδα ελέγχου εμποδίζει την ροή νερού και απορρυπαντικού στον αγωγό πόσιμου νερού.
- Χρησιμοποιήστε έναν συνηθισμένο σωλήνα κήπου για την πρόσληψη νερού και εξασφαλίστε επαρκές μήκος.
- Χρησιμοποιήστε τη συσκευή σε σύνδεση νερού οικιακής χρήσης με μέγιστη πίεση 5 bar.
- Μπορείτε επίσης να χρησιμοποιήσετε τη συσκευή ανεξάρτητα από το σωλήνα νερού (για παράδειγμα, με βαρέλι βροχής) μέσω της ενσωματωμένης λειτουργίας αναρρόφησης νερού. Αυτή η λειτουργία πρέπει να χρησιμοποιείται μόνο με σωλήνα αναρρόφησης με καλάθι φίλτρου.

Σύνδεση με την οικιακή σύνδεση νερού

1. Συνδέστε τον εύκαμπτο σωλήνα τροφοδοσίας στην παροχή νερού. Εξαερώστε τον εύκαμπτο σωλήνα αφήνοντας το νερό να ρέει χωρίς φυσαλίδες από το άλλο άκρο του σωλήνα τροφοδοσίας. Κλείστε τη βρύση.
2. Συνδέστε το σύνδεσμο εύκαμπτου σωλήνα τροφοδοσίας στη σύνδεση νερού (4) της συσκευής.

Αναρρόφηση νερού

Μπορείτε επίσης να χρησιμοποιήσετε τη συσκευή ανεξάρτητα από το σωλήνα νερού (για παράδειγμα, με βαρέλι βροχής) μέσω της ενσωματωμένης λειτουργίας αναρρόφησης νερού. Αυτή η λειτουργία πρέπει να χρησιμοποιείται μόνο με σωλήνα αναρρόφησης με ένα καλάθι φίλτρου.

ΠΡΟΣΟΧΗ: Η ίδια η συσκευή δεν πρέπει να βυθίζεται σε ανοιχτές πηγές νερού. Υπάρχει κίνδυνος τραυματισμού από ηλεκτροπληξία.

ΠΡΟΣΟΧΗ: Μην τραβάτε νερό από φυσικές συσσωρεύσεις. Υπάρχει κίνδυνος μόλυνσης από απορρυπαντικό καθαρισμού.

1. Συνδέστε τον εύκαμπτο σωλήνα αναρρόφησης με το καλάθι φίλτρου στο σύνδεσμο (10) της συσκευής.
2. Εισαγάγετε το άκρο με το καλάθι φίλτρου στον συλλέκτη νερού (π.χ. βαρέλι βροχής). Βεβαιωθείτε ότι υπάρχει επαρκής και αξιόπιστη παροχή νερού.

Έκχυση του σωλήνα

Βεβαιωθείτε ότι δεν υπάρχει αέρας στον εύκαμπτο σωλήνα αναρρόφησης. Βυθίστε πλήρως το σωλήνα αναρρόφησης και το φίλτρο (10) στον συλλέκτη νερού (π.χ. βαρέλι βροχής) για να το γεμίσετε.

ΠΡΟΣΟΧΗ: Η στεγνή λειτουργία θα καταστρέψει τη συσκευή.

Σύνδεση του ακροφυσίου ψεκασμού / καθαριστικού

1. Συνδέστε το σπρέι ψεκασμού (9) ή το ακροφύσιο καθαριστικού (7) στην ασύρματη ροδέλα πίεσης εισάγοντας και βιδώνοντας (συσκευή ασφάλισης μπαγιονέτ).
2. Τα συνημμένα αφαιρούνται με αντίστροφη σειρά.

Λειτουργία

ΠΡΟΣΟΧΗ: Προετοιμαστείτε για τη δύναμη ανάκρουσης του εκπεμπόμενου πίδακα νερού! Βεβαιωθείτε ότι στέκεστε σταθερά και ότι κρατάτε το όπλο με ασφάλεια, αλλιώς θα μπορούσατε να τραυματίσετε τον εαυτό σας ή άλλους ανθρώπους.

ΠΡΟΣΟΧΗ: Ποτέ μην χρησιμοποιείτε το καθαριστικό πίεσης με κλειστή βρύση νερού. Η στεγνή λειτουργία θα βλάψει το καθαριστικό πίεσης!

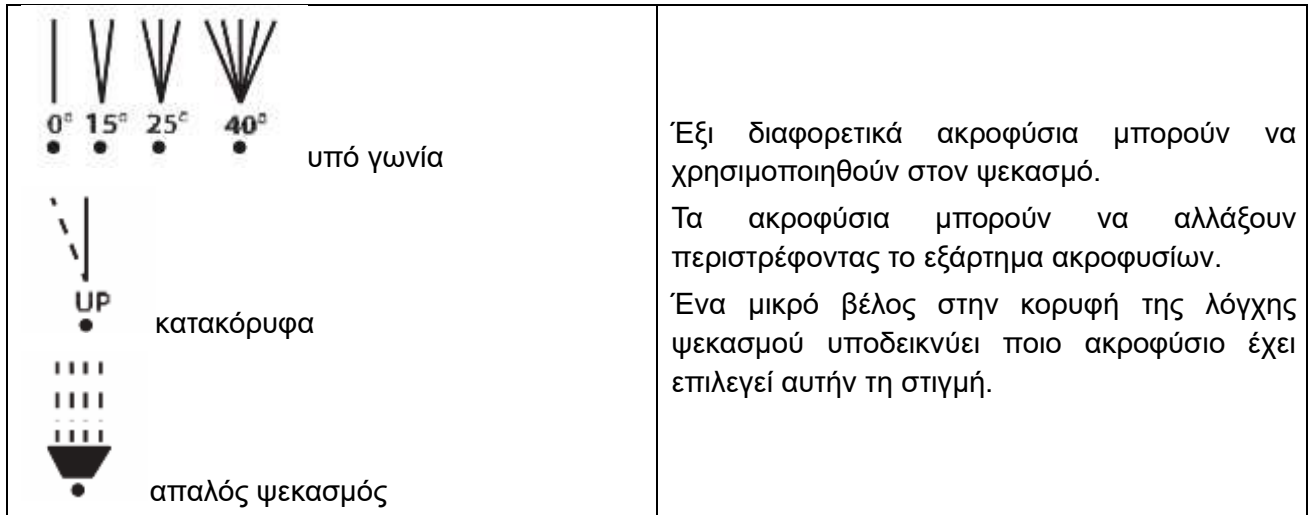
1. Χρησιμοποιήστε τη συσκευή μόνο αφού έχετε συνδέσει την παροχή νερού και η σύνδεση είναι σφιχτή.
2. Πατήστε το κουμπί απελευθέρωσης (2) και μετά το μοχλό διακόπτη (3). Στη συνέχεια, μπορείτε να αφήσετε το κουμπί απελευθέρωσης (2).
3. Απελευθερώνοντας το μοχλό διακόπτη (3) απενεργοποιείται η συσκευή.

ΠΡΟΣΟΧΗ: Εάν υπάρχει διαρροή στο σύστημα νερού, απενεργοποιήστε τη συσκευή αφαιρέστε αμέσως την μπαταρία. Κίνδυνος ηλεκτροπληξίας! Δοκιμάστε να συνδέσετε ξανά το νερό (βλ. «Αρχική εκκίνηση -σύνδεση της παροχής νερού »)

Τερματισμός λειτουργίας

1. Αφού εργαστείτε με απορρυπαντικό ξεπλύνετε το καθαριστικό πίεσης με καθαρό νερό.
2. Αφήστε το μοχλό διακόπτη (3).
3. Αφαιρέστε την μπαταρία από τη συσκευή.
4. Αποσυνδέστε την ασύρματη ροδέλα πίεσης από την παροχή νερού.
5. Πατήστε το κουμπί απελευθέρωσης (2) και το μοχλό διακόπτη (3) για να απελευθερώσετε την υπάρχουσα πίεση στο σύστημα.

Ρυθμιζόμενος εκτοξευτής νερού (πιστόλι) 6 θέσεων



Χρήση απορρυπαντικών

Αυτή η συσκευή έχει σχεδιαστεί για χρήση με ουδέτερο, βιοαποικοδομήσιμο καθαριστικό. Άλλα απορρυπαντικά ή χημικές ουσίες θα μπορούσαν να βλάψουν την ασφάλεια του καθαριστή πίεσης και να τον καταστρέψουν. Τέτοιες ζημιές στον εξοπλισμό δεν καλύπτονται από την εγγύηση.

ΚΑΘΑΡΙΣΜΟΣ ΚΑΙ ΑΠΟΘΗΚΕΥΣΗ

ΣΗΜΑΝΤΙΚΟ! Βγάλτε την μπαταρία πριν κάνετε οποιαδήποτε εργασία καθαρισμού και συντήρησης στη συσκευή.

Καθαρισμός

- Διατηρήστε τις οπές εξαερισμού χωρίς σκόνη και βρωμιά όσο το δυνατόν περισσότερο.
- Σκουπίστε τον εξοπλισμό με ένα καθαρό πανί ή βούρτσα.
- Σας συνιστούμε να καθαρίζετε αμέσως τη συσκευή με ένα μαλακό πανί αφού τη χρησιμοποιήσετε.
- Καθαρίζετε τακτικά τη συσκευή με ένα υγρό πανί και ένα μαλακό σαπούνι. Μην χρησιμοποιείτε καθαριστικά ή διαλύτες. Αυτά μπορεί να είναι επιθετικά στα πλαστικά μέρη της συσκευής. Βεβαιωθείτε ότι δεν μπορεί να εισέλθει νερό στο εσωτερικό της συσκευής.
- Εάν τα ακροφύσια (8) στο σπρέι ψεκασμού (9) είναι λερωμένα ή φραγμένα, μπορείτε να αφαιρέσετε τυχόν ξένα σώματα στο ακροφύσιο χρησιμοποιώντας βελόνα.
- Ξεπλύνετε τα ακροφύσια με νερό για να αφαιρέσετε το ξένο σώμα.

Αποθήκευση

- Αδειάστε εντελώς το εργαλείο από νερό.
- Αποσυνδέστε τη συσκευή από την παροχή νερού. Ενεργοποιήστε για λίγα δευτερόλεπτα έως ότου δεν προκύψει πλέον νερό από τη λόγχη ψεκασμού (9).
- Απενεργοποιήστε τη συσκευή. Αδειάστε εντελώς το πλυστικό.
- Αποσυνδέστε τη συσκευή από την παροχή νερού.
- Απενεργοποιήστε τη συσκευή.
- Αποθηκεύστε όλες τις προεξοχές ψεκασμού (9) κάθετα με την πλευρά σύνδεσης στραμμένη προς τα κάτω.

- Αδειάστε εντελώς τον εύκαμπτο σωλήνα αναρρόφησης και το φίλτρο (10).
- Το εργαλείο και τα αξεσουάρ καταστρέφονται από τον παγετό, εάν δεν εκκενώνονται πλήρως από νερό.

Αποθηκεύστε τη συσκευή και τα αξεσουάρ σε θέση ανθεκτική στον παγετό.

Πρόβλημα	Αιτία	Λύση
Διακυμάνσεις υψηλής πίεσης	Θρόμβωση του ακροφύσιου-λερωμένα ακροφύσια	Καθαρίστε τα ακροφύσια με νερό ή με μια βελόνα αν είναι απαραίτητο
Διαρροή στο σύστημα	Χαλαρές συνδέσεις/Το ακροφύσιο είναι χαλαρό Πολύ σφιχτές συνδέσεις	Αφαιρέστε την μπαταρία και ξανασυνδέστε στην παροχή Μέγιστη πίεση 5 Bar
Δεν ξεκινά με το πάτημα του διακόπτη	Η μπαταρία δεν είναι ασφαλισμένη. Η μπαταρία δεν είναι φορτισμένη.	Ασφαλίστε την μπαταρία στη θέση της. Φορτίστε την μπαταρία.

ΠΕΡΙΒΑΛΛΟΝ

Εάν η συσκευή σας πρέπει να αντικατασταθεί μετά από παρατεταμένη χρήση, μην την πετάξετε στα οικιακά απορρίμματα αλλά απορρίψτε την με ασφαλή για το περιβάλλον τρόπο.

Τα απορρίμματα που παράγονται από τα ηλεκτρικά μηχανήματα δεν μπορούμε να τα επεξεργαστούμε όπως τα οικιακά απορρίμματα. Προνοήστε για την ανακύκλωση εκεί όπου είναι διαθέσιμες οι κατάλληλες εγκαταστάσεις. Συμβουλευθείτε τους τοπικούς φορείς ή τον αντιπρόσωπο για συμβουλές σχετικά με τη συλλογή και την απόρριψη.

Συγκρότημα μπαταριών

Αυτό το προϊόν περιέχει ιόντα λιθίου. Για να διατηρήσετε τους φυσικούς πόρους, ανακυκλώστε το ή απορρίψτε τις μπαταρίες όπως ενδείκνυται. Οι κοινοτικοί, εθνικοί ή τοπικοί νόμοι τοπικοί μπορεί να απαγορεύουν την απόρριψη των μπαταριών ιόντων λιθίου σε κοινούς κάδους απορριμμάτων. Συμβουλευτείτε τις τοπικές αρχές διαχείρισης απορριμμάτων για να μάθετε αν υπάρχουν διαθέσιμες επιλογές ανακύκλωσης και/ή απόρριψης.

ΕΓΓΥΗΣΗ ΕΡΓΑΛΕΙΩΝ INGCO

Όλα τα ηλεκτρικά εργαλεία της **INGCO** ελέγχονται λεπτομερώς και υποβάλλονται σε αυστηρούς ποιοτικούς ελέγχους. Για αυτό η **INGCO** εγγυάται για όλα τα εργαλεία της.

Οι αξιώσεις του αγοραστή από την εγγύηση για τυχόν ελαττώματα που πηγάζουν από την σύμβαση αγοράς με τον πωλητή καθώς και τα νομικά κατοχυρωμένα δικαιώματα δεν περιορίζονται με αυτήν την εγγύηση.

Όροι εγγύησης

Για τα παραπάνω εργαλεία παρέχουμε την εγγύηση με βάση τις παρακάτω δεσμεύσεις:

Η εγγύηση παρέχεται χωρίς χρέωση της επισκευής των βλαβών στο εργαλείο, που παρουσιάζονται εντός του χρόνου της εγγύησης και οφείλονται αποδεδειγμένα σε αστοχία του υλικού ή σε κατασκευαστικό λάθος.

Η διάρκεια ισχύος της εγγύησης ανέρχεται σε 24 μήνες.

Η ισχύς της εγγύησης αρχίζει με την αγορά του εργαλείου όπου καθοριστικής σημασίας είναι η ημερομηνία στο αυθεντικό τιμολόγιο ή στην απόδειξη αγοράς.

Από την εγγύηση αποκλείονται:

1. Τα αναλώσιμα υλικά καθώς και οι βλάβες οι οποίες προκύπτουν από φυσιολογική φθορά και χρήση όπως: καρβουνάκια, τσοκ δραπάνων, ρουλεμάν, καλώδια, τσιμούχες.
2. Οι μπαταρίες και οι φορτιστές των επαναφορτιζόμενων έχουν 6 μήνες εγγύηση.
3. Οι βλάβες των εργαλείων που οφείλονται σε μη τήρηση των οδηγιών, σε μη ενδεδειγμένη χρήση του εργαλείου, σε ανώμαλες συνθήκες περιβάλλοντος, σε ξένες προς το εργαλείο συνθήκες λειτουργίας, σε υπερφόρτωση ή φροντίδα του εργαλείου.
4. Οι βλάβες στο εργαλείο που οφείλονται στη χρήση μη αυθεντικών εξαρτημάτων και ανταλλακτικών **INGCO**.
5. Όταν έχουν γίνει αλλαγές και παρεμβάσεις στα εργαλεία.
6. Η επισκευή της βλάβης ενός εργαλείου, που καλύπτεται από τους όρους της εγγύησης, διεκπεραιώνεται κατά την κρίση μας ως εξής: είτε επισκευάζεται το ελαττωματικό εξάρτημα χωρίς χρέωση ή αντικαθίσταται με ένα άλλο καινούριο εργαλείο. Σε περίπτωση αντικατάστασης, το επιστρεφόμενο εργαλείο πρέπει να συνοδεύεται με όλα τα παρελκόμενα του. Τα ανταλλακτικά ή τα εργαλεία τα οποία αντικαθίστανται παραμένουν στην κατοχή μας.

Για την αποδοχή της εγγύησης θα πρέπει να προσκομίζετε το τιμολόγιο ή την απόδειξη αγοράς με αναγραφόμενη την ημερομηνία και την ονομασία του προϊόντος. Εργαλεία τα οποία έχουν ανοιχτεί από τον πελάτη χάνουν την ισχύ της εγγύησης. Εάν ο αγοραστής αποστείλει το εργαλείο στον πωλητή ή στο τμήμα service, τότε τα έξοδα και το ρίσκο μεταφοράς βαρύνουν τον αγοραστή.

Άλλες απαιτήσεις, εκτός από αυτές που αναγράφονται σε αυτό το έντυπο εγγύησης επισκευής των βλαβών των ηλεκτρικών εργαλείων, δεν ισχύουν.

Μετά από μια διεκπεραίωση εγγύησης δεν επιμηκύνεται ούτε ανανεώνεται ο χρόνος εγγύησης για το εργαλείο. Η εγγύηση για το ανταλλακτικό της επισκευής έχει διάρκεια 6 μηνών.

**Εισαγωγείς Ελλάδος
ΠΟΙΜΕΝΙΔΗΣ Α.Ε.Ε.**

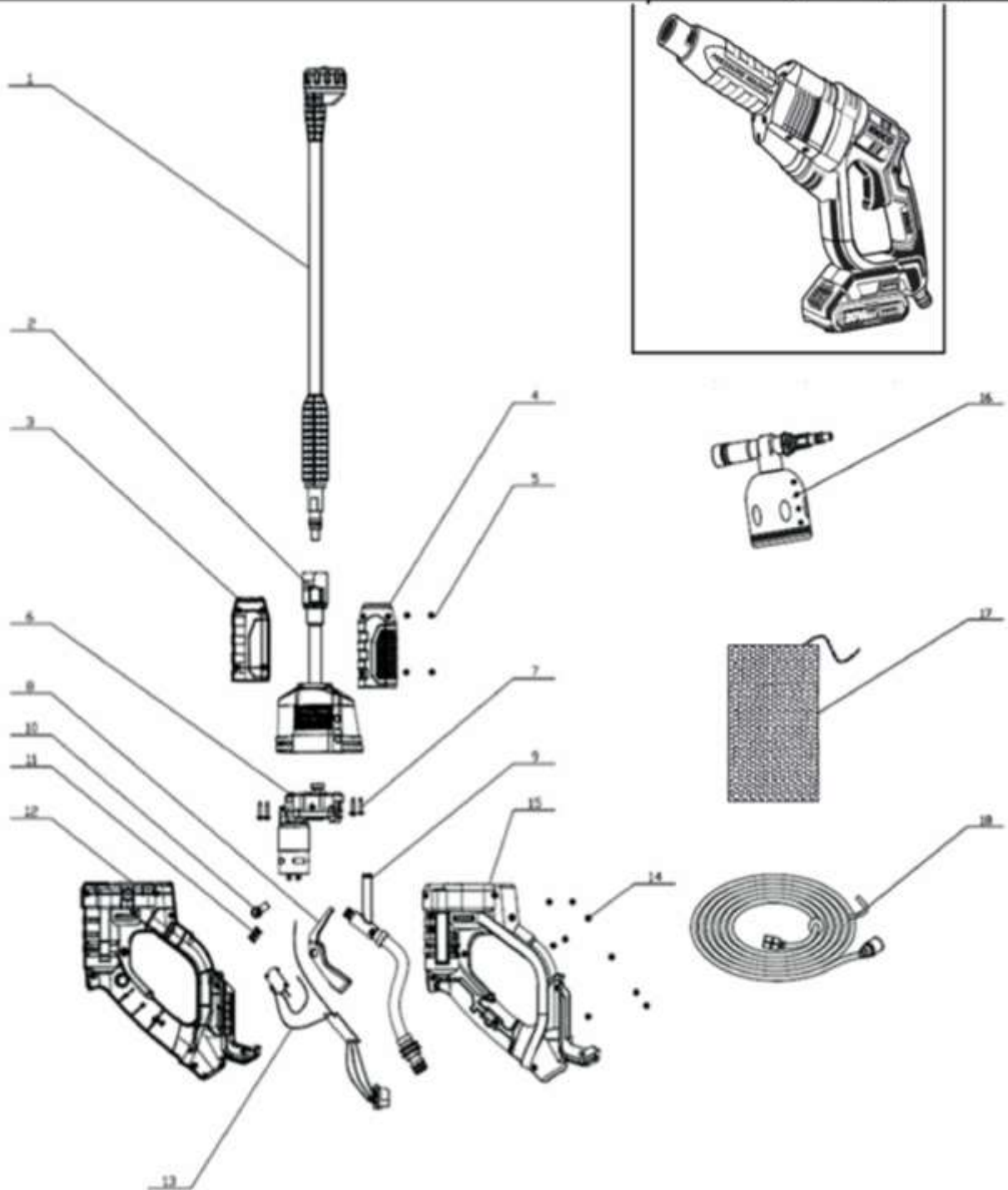
Πολυτεχνείου 45, Θεσσαλονίκη Τ.Κ.54625

Τηλ.: 2310 539 334 - 2310 546 035

www.ingcotools.gr

INGCO***EXPLODED VIEW***

CPWLI2008, CPWLI2008X, CPWLI2008E, CPWLI2008XE, CPWLI2008-X
 CPWLI2008X-X, CPWLI2008M, CPWLI2008XM, CPWLI2008XA
 UCPWLI2008, UCPWLI2008X (X stands for 1 to 9) Σχεδιάγραμμα





Λίστα Ανταλλακτικών
SPARE PART LIST

**CPWLI2008,CPWLI2008X,CPWLI2008E,CPWLI2008XE,CPWLI2008-X
CPWLI2008X-X,CPWLI2008M,CPWLI2008XM,CPWLI2008XA
UCPWLI2008,UCPWLI2008X (X stands for 1 to 9)**

NO.	Part Description	Qty	NO.	Part Description	Qty
1	Lance	1	10	Safe lock	1
2	Pump assembly	1	11	Safe lock spring	1
3	Lance left house	1	12	Left house	1
4	Lance right house	1	13	Switch and PCB assembly	1
5	Screw	4	14	Screw	10
6	Motor assembly	1	15	Right house	1
7	Screw	4	16	Soap bottle	1
8	Trigger	1	17	Portable bag	1
9	Inner inlet hose	1	18	Inlet hose	1

Ε.Κ. ΔΗΛΩΣΗ ΣΥΜΜΟΡΦΩΣΗΣ

Εμείς η:

INGCO TOOLS CO., LIMITED

No. 45 Songbei Road, Suzhou Industrial Park, Jiangsu, China

Δηλώνουμε ότι:

το προϊόν αυτό CPWLI2008, CPWLI2008E, CPWLI2008xy είναι σύμφωνο με τις βασικές απαιτήσεις και άλλες σχετικές διατάξεις των ισχυουσών ευρωπαϊκών οδηγών, με βάση την εφαρμογή των ευρωπαϊκών εναρμονισμένων προτύπων.

*x (blank, 1,2,3,4,5,6,7,8,9, E, S, A, M)

*y (blank, -1,-2,-3,-4,-5,-6,-7,-8,-9, E, S, A, M)

Κάθε μη εξουσιοδοτημένη τροποποίηση της συσκευής ακυρώνει αυτές τις δηλώσεις.

Ευρωπαϊκές οδηγίες

2011/65/EU

2006/42/EC

2014/30/EU

Ευρωπαϊκά εναρμονισμένα πρότυπα

EN60335-1: 2012

EN60335-2-79: 2012

EN55014-1: 2006

EN55014-2: 2015

EN62233

EN ISO 3744

Ημερομηνία: 28/11/2023

Εξουσιοδοτημένη υπογραφή:

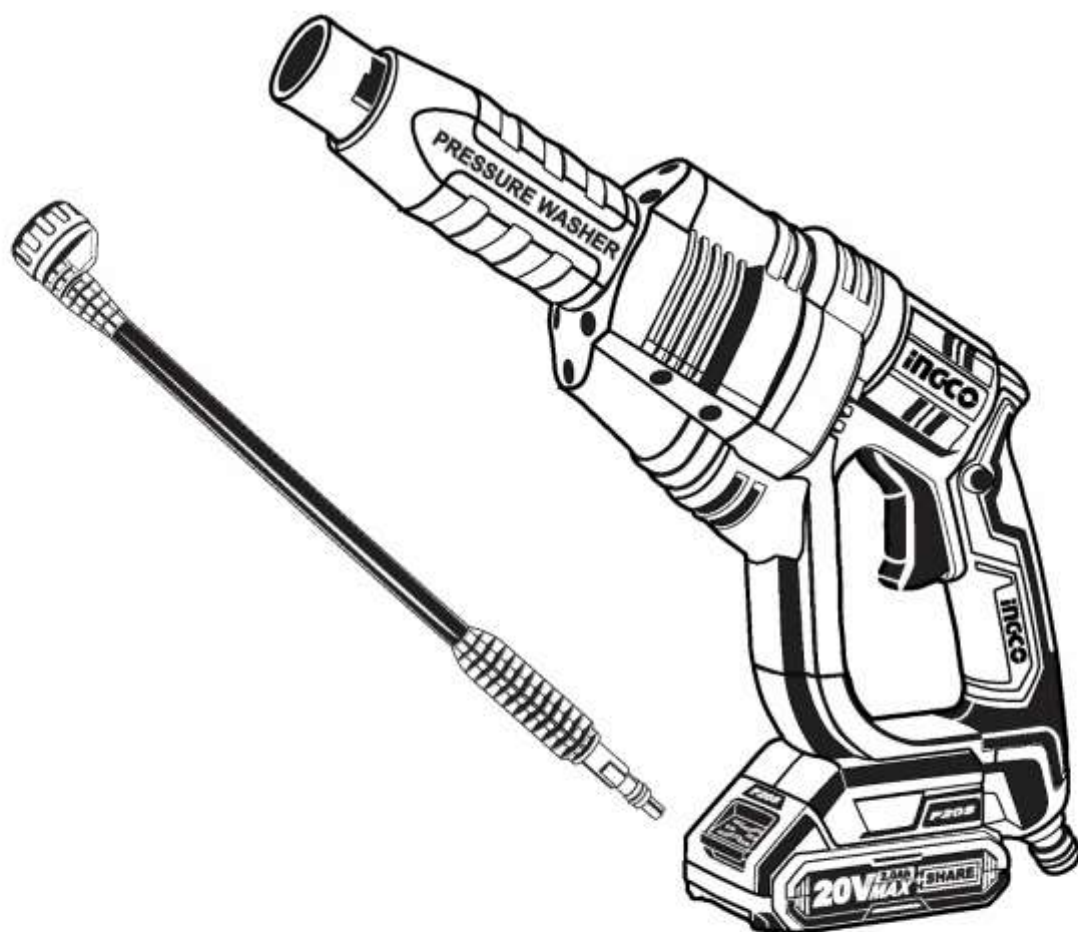
Τίτλος του υπογράφοντος:

For and on behalf of
INGCO TOOLS CO., LIMITED

Product manager
Authorized Signature(s)

No. 45 Songbei Road, Suzhou Industrial Park, Jiangsu, China

INGCO



www.ingco.com
MADE IN CHINA
1022.V08

INGCO TOOLS CO., LIMITED
No. 45 Songbei Road, Suzhou
Industrial Park, China.

CPWLI2008 CPWLI2008X CPWLI2008E CPWLI2008XE CPWLI2008-X CPWLI2008X-X
CPWLI2008M CPWLI2008XM CPWLI2008XA UCPWLI2008 UCPWLI2008X
(X stands for 1 to 9)