

INGCO

Lithium-Ion Hedge Trimmer

GR Μπορντουροψάλιδο Μπαταρίας 2x20V Li-Ion



CHTLI40028 CHTLI40028X CHTLI40028E CHTLI40028XE
CHTLI40028X-X CHTLI40028M CHTLI40028XM CHTLI40028XA
UCHTLI40028 UCHTLI40028X (X stands for 1 to 9)









SCAN FOR VIDEO



Σύμβολα στο εγχειρίδιο οδηγιών και την ετικέτα στο εργαλείο

	Φορέστε γυαλιά ασφαλείας, προστασία ακοής και μάσκα σκόνης
	Διαβάστε το εγχειρίδιο οδηγιών πριν από τη χρήση.
	CE conformity / δήλωση συμμόρφωσης Σύμφωνα με τις βασικές απαιτήσεις των Ευρωπαϊκών Οδηγιών.
	Τα απόβλητα ηλεκτρικών προϊόντων δεν πρέπει να απορρίπτονται μαζί με τα οικιακά απορρίμματα. Παρακαλώ ανακυκλώστε. Επικοινωνήστε με το κατάστημα λιανικής πώλησης για συμβουλές ανακύκλωσης.
	Ειδοποίηση ασφαλείας. Χρησιμοποιείτε μόνο τα εξαρτήματα που υποστηρίζονται από τον κατασκευαστή.
	Κλάση II - Το μηχάνημα διαθέτει διπλή μόνωση. Δεν χρειάζεται επομένως καλώδιο γείωσης. (μόνο για φορτιστή)
	Φορτίστε τη μπαταρία μόνο κάτω από 50°C
	Ανακυκλώνετε πάντα τις μπαταρίες
	Μην καταστρέφετε τη μπαταρία με φωτιά
	Μην βάλετε τη μπαταρία στο νερό
	Διαβάστε το εγχειρίδιο λειτουργίας και ακολουθήστε όλες τις προειδοποιήσεις και τις οδηγίες ασφαλείας
	Πάντα φοράτε εγκεκριμένα προστατευτικά γάντια

	Μην χρησιμοποιείτε το μηχάνημά σας σε υγρές συνθήκες και μη το εκθέσετε σε βροχή
	Κίνδυνος! μακριά από αντικείμενα σε πτώση Κρατήστε παρευρισκόμενους μακριά
	Συνεχές ρεύμα
	Μετασχηματιστής ασφαλείας
	Η εκπομπή θορύβου στο περιβάλλον σύμφωνα με την Οδηγία της Ευρωπαϊκής Κοινότητας. Η εκπομπή του μηχανήματος καθορίζεται στο κεφάλαιο Τεχνικά δεδομένα και στην ετικέτα
	Χρησιμοποιείτε και αποθηκεύστε τον φορτιστή μπαταρίας μόνο μέσα σε κλειστό χώρο.

ΠΡΟΕΙΔΟΠΟΙΗΣΗ ΚΑΙ ΟΔΗΓΙΕΣ ΓΙΑ ΤΗΝ ΑΣΦΑΛΕΙΑ ΣΑΣ

! **ΠΡΟΣΟΧΗ** Διαβάστε όλες τις προειδοποιήσεις ασφαλείας και όλες τις οδηγίες. Η μη τήρηση των προειδοποιήσεων και των οδηγιών μπορεί να προκαλέσει ηλεκτροπληξία, πυρκαγιά και / ή σοβαρό τραυματισμό.

Αποθηκεύστε το φυλλάδιο για να μπορείτε να διαβάσετε ξανά αργότερα.

Ο όρος "ηλεκτρικό εργαλείο" στις προειδοποιήσεις αναφέρεται στο ηλεκτροκίνητο (με καλώδιο) ηλεκτρικό εργαλείο ή ηλεκτρικό εργαλείο που λειτουργεί με μπαταρία (ασύρματο).

1) Περιοχή εργασίας

- 1.) Διατηρείτε το χώρο εργασίας καθαρό και καλά φωτισμένο. Ακατάστατοι και οι σκοτεινοί χώροι προκαλούν ατυχήματα.
- 2.) Μη χρησιμοποιείτε ηλεκτρικά εργαλεία σε εκρηκτικές ατμόσφαιρες, όπως παρουσία εύφλεκτων υγρών, αερίων ή σκόνης.
- 3.) Κρατήστε τα παιδιά και τους παρευρισκόμενους μακριά όταν χρησιμοποιείτε ένα ηλεκτρικό εργαλείο.

2) Ηλεκτρική ασφάλεια

- 1.) Το φως των ηλεκτρικών εργαλείων πρέπει να ταιριάζει στην πρίζα. Μη τροποποιείτε ποτέ το φως με οποιονδήποτε τρόπο. Μη χρησιμοποιείτε φως προσαρμογής με γη (γειωμένα) ηλεκτρικά εργαλεία.
- 2.) Αποφύγετε τη σωματική επαφή με γειωμένες επιφάνειες, όπως σωλήνες, καλοριφέρ, κουζίνες και ψυγεία. Υπάρχει αυξημένος κίνδυνος ηλεκτροπληξίας.
- 3.) Μην εκθέτετε τα ηλεκτρικά εργαλεία στη βροχή ή σε υγρές συνθήκες. Υπάρχει αυξημένος κίνδυνος ηλεκτροπληξίας.
- 4.) Μην ασκείτε δύναμη στο καλώδιο. Μη χρησιμοποιείτε ποτέ το καλώδιο για να μεταφέρετε, να τραβήξετε ή να βγάλετε από την πρίζα του ηλεκτρικού εργαλείου. Κρατήστε το καλώδιο μακριά από θερμότητα, λάδι, αιχμηρές ακμές ή κινούμενα μέρη. Φθαρμένο ή χτυπημένο καλώδιο αυξάνει τον κίνδυνο ηλεκτροπληξίας.
- 5.) Όταν εργάζεσθε με ηλεκτρικά εργαλεία σε εξωτερικούς χώρους, χρησιμοποιήστε καλώδιο προέκτασης που προορίζεται για χρήση σε εξωτερικούς χώρους.
- 6.) Αν δεν μπορείτε να αποφύγετε την χρήση των εργαλείων σε περιοχές με υψηλή υγρασία, βεβαιωθείτε ότι υπάρχει ρελέ διαρροής στην παροχή ρεύματος. Θα μειωθεί ο κίνδυνος ηλεκτροπληξίας.

3) Προσωπική ασφάλεια

- 1.) Να είστε σε ετοιμότητα να βλέπετε αυτό που κάνετε και να χρησιμοποιείτε κοινή λογική όταν λειτουργείτε ένα ηλεκτρικό εργαλείο. Μη χρησιμοποιείτε ηλεκτρικά εργαλεία όταν είστε κουρασμένοι ή υπό την επήρεια ναρκωτικών, αλκοόλ ή φαρμάκων.
- 2.) Χρήση εξοπλισμού ασφαλείας. Φοράτε πάντα προστατευτικά γυαλιά, μάσκα σκόνης, αντιολισθητικά υποδήματα ασφαλείας, κράνος και ωτασπίδες.
- 3.) Να αποφεύγετε την τυχαία εκκίνηση. Βεβαιωθείτε ότι ο διακόπτης βρίσκεται στη θέση OFF πριν συνδέσετε το ηλεκτρικό εργαλείο.

- 4.) **Αφαιρέστε οποιοδήποτε εργαλείο ρύθμισης ή κλειδί από το εργαλείο πριν το εκκινήσετε.** Μπορεί να προκληθεί τραυματισμός.
- 5.) **Να μην τεντώνεστε για να φτάσετε το σημείο εργασίας. Διατηρείτε τη σωστή στάση και ισορροπία, ανά πάσα στιγμή.** Θα έχετε έτσι καλύτερο έλεγχο του εργαλείου σε αναπάντεχες καταστάσεις.
- 6.) **Να είστε ντυμένοι κατάλληλα. Μην φοράτε φαρδιά ρούχα ή κοσμήματα. Κρατήστε τα μαλλιά, το ρουχισμό και τα γάντια μακριά από κινούμενα μέρη.**
- 7.) **Αν παρέχονται εξαρτήματα για τη σύνδεση συσκευών εξαγωγής και συλλογής σκόνης, βεβαιωθείτε ότι είναι συνδεδεμένα και χρησιμοποιούνται σωστά.**

4) Χρήση ηλεκτρικών εργαλείων και φροντίδα

- α) **Μην υπερφορτώνετε το ηλεκτρικό εργαλείο. Χρησιμοποιήστε το σωστό ηλεκτρικό εργαλείο για την εφαρμογή σας.**
- β) **Μη χρησιμοποιήσετε το ηλεκτρικό εργαλείο αν ο διακόπτης δεν ανοίγει και κλείνει.**
- γ) **Βγάλτε το φως από την πρίζα πριν κάνετε οποιαδήποτε ρύθμιση, αλλάξετε εξαρτήματα ή αποθηκεύσετε το ηλεκτρικό εργαλείο.** Μειώνεται ο κίνδυνος κατά λάθος εκκίνησης του εργαλείου.
- δ) **Αποθηκεύετε τα εργαλεία μακριά από τα παιδιά και μην αφήνετε τα άτομα που δεν είναι εξοικειωμένα με εργαλεία.**
- ε) **Συντηρείτε τα ηλεκτρικά εργαλεία. Ελέγξτε την ευθυγράμμισή τους ή το μπλοκάρισμα των κινούμενων μερών, τη θραύση των εξαρτημάτων και οποιαδήποτε άλλη κατάσταση που μπορεί να επηρεάσει τη λειτουργία του ηλεκτρικού εργαλείου. Σε περίπτωση βλάβης, το ηλεκτρικό εργαλείο πρέπει επισκευαστεί πριν χρησιμοποιηθεί.**
- στ) **Διατηρείτε τα κοπτικά εργαλεία κοφτερά και καθαρά.**
- ζ) **Χρησιμοποιήστε το ηλεκτρικό εργαλείο, τα εξαρτήματα και τα εξαρτήματα εργαλείων κλπ. σύμφωνα με αυτές τις οδηγίες, λαμβάνοντας υπόψη τις συνθήκες εργασίας και τις εργασίες που πρέπει να εκτελεστούν. Η χρήση του ηλεκτρικού εργαλείου για λειτουργίες διαφορετικές από τις προβλεπόμενες μπορεί να οδηγήσει σε επικίνδυνη κατάσταση.**

5) Χρήση εργαλείου μπαταρίας και συντήρηση

- 1.) **Επαναφορτίστε μόνο με τον φορτιστή που προσδιορίζει ο κατασκευαστής.** Ένας φορτιστής που είναι κατάλληλος για έναν τύπο μπαταρίας μπορεί να προκαλέσει φωτιά όταν χρησιμοποιηθεί με άλλο τύπο μπαταρίας.
- 2.) **Χρησιμοποιείτε τα εργαλεία μόνο με τις ακριβώς προσδιορισμένες μπαταρίες.** Οποιαδήποτε άλλη μπαταρία μπορεί να προκαλέσει τραυματισμό ή και φωτιά.
- 3.) **Όταν δεν χρησιμοποιείτε τις μπαταρίες, κρατήστε τις μακριά από μεταλλικά αντικείμενα όπως καρφιά, βίδες, κέρματα συνδετήρες και κλειδιά ή οποιοδήποτε άλλο μεταλλικό αντικείμενο που μπορεί να βραχυκυκλώσει τους ακροδέκτες των μπαταριών.** Μπορεί να προκληθούν εγκαύματα ή φωτιά.

- 4.) **Κάτω από συνθήκες εξαιρετικής καταπόνησης της μπαταρίας, μπορεί να υπάρξει διαρροή υγρών.** Να αποφύγετε την επαφή. Αν αυτό συμβεί κατά λάθος, ξεπλύνετε με νερό. Αν το υγρό έρθει σε επαφή με τα μάτια, αναζητήστε ιατρική φροντίδα. Το υγρό αυτό μπορεί να προκαλέσει ερεθισμούς ή εγκαύματα.
- 5.) **Μην χρησιμοποιείτε φθαρμένη ή τροποποιημένη μπαταρία.** Φθαρμένες ή τροποποιημένες μπαταρίες μπορεί να έχουν απρόβλεπτη συμπεριφορά με αποτέλεσμα φωτιά, έκρηξη ή κίνδυνο τραυματισμού .
- 6.) **Μην εκθέτετε την μπαταρία ή το εργαλείο σε φωτιά ή υψηλές θερμοκρασίες. Η έκθεση σε φωτιά ή θερμοκρασίες άνω των 130 °C μπορεί να προκαλέσει έκρηξη.**
- 7.) **Ακολουθείστε όλες τις οδηγίες φόρτισης και μην φορτίζετε την μπαταρία ή το εργαλείο εκτός του εύρους θερμοκρασιών που προσδιορίζεται.** Μη σωστή φόρτιση ή σε θερμοκρασίες διαφορετικές από αυτές των οδηγιών, μπορεί να βλάψουν την μπαταρία και αυξάνουν τον κίνδυνο πυρκαγιάς.

6) Επισκευή

- 1.) **Επιτρέπεται η συντήρηση του ηλεκτρικού σας εργαλείου μόνο από εξειδικευμένο επισκευαστή.** Αυτό θα διασφαλίσει τη διατήρηση της ασφάλειας του ηλεκτρικού εργαλείου.
- 2.) **Χρησιμοποιείτε μόνο γνήσια ανταλλακτικά.**

ΕΣΩΤΕΡΙΚΟΙ ΚΙΝΔΥΝΟΙ

Ακόμα και αν το εργαλείο χρησιμοποιηθεί όπως προβλέπεται, είναι αδύνατο να εξαλειφθούν όλοι οι παράγοντες κινδύνου. Οι ακόλουθες επιπτώσεις μπορεί να προκύψουν από την κατασκευή και το σχεδιασμό του εργαλείου :

- 1.)Θέματα υγείας που προκαλούνται από τις δονήσεις μετά από παρατεταμένη περίοδο χρήσης ή από ανεπαρκή διαχείριση και συντήρηση.
- 2.)Τραυματισμοί και ζημιές που μπορεί να προκληθούν από την ξαφνική θραύση των χρησιμοποιούμενων εξαρτημάτων

ΠΡΟΣΟΧΗ: Το ηλεκτρικό εργαλείο παράγει ηλεκτρομαγνητικό πεδίο κατά τη λειτουργία. Κάτω από περιστάσεις, αυτό μπορεί να παρεμβληθεί σε ενεργά ή παθητικά ιατρικά εμφυτεύματα. Συμβουλευτείτε τον ιατρό σας ή τον κατασκευαστή του εμφυτεύματος προκειμένου να μειώσετε τον κίνδυνο τραυματισμού.

ΠΡΟΕΙΔΟΠΟΙΗΣΗ! Ποτέ μην επιτρέπεται στα παιδιά να χρησιμοποιούν ή να βρίσκονται κοντά στο μηχάνημα. Δεδομένου ότι το μηχάνημα είναι εύκολο να ξεκινήσει, τα παιδιά ενδέχεται να είναι σε θέση να το ξεκινήσουν αν δεν κρατηθούν υπό πλήρη επίβλεψη. Αυτό μπορεί να σημαίνει κίνδυνο σοβαρού τραυματισμού. Συνεπώς αποσυνδέστε την μπαταρία όταν το μηχάνημα δεν βρίσκεται υπό στενή επίβλεψη.

ΠΡΟΣΟΧΗ! Οι ελαττωματικές λεπίδες μπορούν να αυξήσουν τον κίνδυνο ατυχημάτων.

ΠΡΟΣΘΕΤΕΣ ΟΔΗΓΙΕΣ ΑΣΦΑΛΕΙΑΣ

Το ψαλίδι μπορντούρας είναι σε ασφαλή κατάσταση, εφόσον πληρούνται οι εξής προϋποθέσεις:

- Δεν υπάρχει ζημιά στο ψαλίδι .
- Το ψαλίδι είναι καθαρό και στεγνό.
- Τα χειριστήρια λειτουργούν και δεν έχουν τροποποιηθεί.
- Τα μαχαίρια έχουν προσαρμοστεί σωστά.
- Στο ψαλίδι μπορντούρας έχουν προσαρμοστεί μόνο γνήσια παρελκόμενα της INGCO.
- Τα παρελκόμενα έχουν προσαρμοστεί με τον σωστό τρόπο.

ΠΡΟΕΙΔΟΠΟΙΗΣΗ!

- **Μη χρησιμοποιείτε ψαλίδι μπορντούρας που έχει ζημιά.**
- **Μη φορτίζετε ψαλίδι μπορντούρας που έχει ζημιά.**
- **Αν το ψαλίδι μπορντούρας λερωθεί ή βραχεί, καθαρίστε το και αφήστε το να στεγνώσει.**
- **Μην κάνετε αλλαγές στο ψαλίδι μπορντούρας.**
- **Αν τα χειριστήρια δεν λειτουργούν, μην εργαστείτε με το ψαλίδι .**
- **Μην τοποθετείτε αντικείμενα μέσα στα ανοίγματα του ψαλιδιού.**
- **Μη συνδέετε και βραχυκυκλώνετε τις επαφές στην υποδοχή του κλειδιού με μεταλλικά αντικείμενα.**
- **Μην ανοίγετε το ψαλίδι μπορντούρας.**

ΣΗΜΑΝΤΙΚΕΣ ΟΔΗΓΙΕΣ ΑΣΦΑΛΕΙΑΣ ΓΙΑ ΤΗΝ ΜΠΑΤΑΡΙΑ

1. Πριν χρησιμοποιήσετε την μπαταρία, διαβάστε όλες τις οδηγίες και τις ενδείξεις προφύλαξης στο φορτιστή μπαταρίας, την μπαταρία και το προϊόν στο οποίο χρησιμοποιείται η μπαταρία.
2. Μην αποσυναρμολογείτε την μπαταρία.
3. Εάν ο χρόνος λειτουργίας της μπαταρίας είναι υπερβολικά σύντομος, διακόψτε αμέσως τη λειτουργία. Εάν συνεχίσετε, μπορεί να έχει ως αποτέλεσμα κίνδυνο υπερθέρμανσης, πιθανών εγκαυμάτων κι ακόμη έκρηξης.
4. Αν μπει στα μάτια σας ηλεκτρολύτης, ξεπλύνετε με καθαρό νερό και αναζητήστε αμέσως ιατρική βοήθεια. Μπορεί να χάσετε την όρασή σας.
5. Μην βραχυκυκλώνετε την μπαταρία:
 - 1.) Μην αγγίξετε τους ακροδέκτες με αγώγιμο υλικό.
 - 2.) Μην αποθηκεύετε την μπαταρία σε δοχείο με άλλα μεταλλικά αντικείμενα, όπως καρφιά, νομίσματα, κτλ.
 - 3.) Μην εκθέτετε την μπαταρία σε νερό ή βροχή. Αν βραχυκυκλωθεί η μπαταρία, μπορεί να προκληθεί μεγάλη ροή ηλεκτρικού ρεύματος, υπερθέρμανση, πιθανά εγκαύματα και ακόμη καταστροφή της μπαταρίας.
6. Μην αποθηκεύετε το εργαλείο και την μπαταρία σε μέρη όπου η θερμοκρασία μπορεί να φτάσει ή να ξεπεράσει τους 50°C (122°F).
7. Μην αποτεφρώνετε την μπαταρία ακόμη κι αν παρουσιάζει σοβαρή ζημιά ή είναι εντελώς φθαρμένη. Η μπαταρία μπορεί να εκραγεί σε φωτιά.
8. Να προσέχετε να μη σας πέσει η μπαταρία και να μη συγκρουστεί με κάποιο αντικείμενο.
9. Μην χρησιμοποιείτε φθαρμένη μπαταρία.
10. Ανακυκλώστε την μπαταρία σύμφωνα με τους κανονισμούς.

Συμβουλές για τη διατήρηση της μέγιστης ζωής της μπαταρίας

1. Να φορτίζετε την μπαταρία πριν αποφορτιστεί εντελώς. Πάντοτε να διακόπτετε τη λειτουργία του εργαλείου και να φορτίζετε την μπαταρία όταν παρατηρείται μειωμένη ισχύς του εργαλείου.

2. Ποτέ μην επαναφορτίζετε μια πλήρως φορτισμένη μπαταρία. Εάν υπερφορτίσετε την μπαταρία, μειώνεται η ωφέλιμη διάρκεια ζωής της.
3. Να φορτίζετε την μπαταρία σε θερμοκρασία δωματίου, δηλαδή στους 10°C έως 40°C (50°F έως 104°F). Αν η μπαταρία είναι θερμή, αφήστε την να ψυχθεί πριν τη φορτίσετε.
4. Φορτίστε την μπαταρία αν δεν την έχετε χρησιμοποιήσει για μεγάλο χρονικό διάστημα (περισσότερο των 6 μηνών).




Έλεγχος της κατάστασης φόρτισης της μπαταρίας

ΣΗΜΕΙΩΣΗ: Το Σχ. Α ισχύει μόνο για την μπαταρία με ενδεικτική λυχνία μπαταρίας.

Φόρτιση της μπαταρίας

ΣΗΜΕΙΩΣΗ :

- Οι μπαταρίες αποστέλλονται αφόρτιστες. Κάθε μπαταρία πρέπει να φορτιστεί πλήρως πριν από την πρώτη χρήση.
 - Να φορτίζετε πάντα πλήρως τις δύο μπαταρίες ταυτόχρονα.
- Περισσότερες λεπτομέρειες μπορείτε να βρείτε στο εγχειρίδιο του φορτιστή.

<p>A</p> 	<p>B</p> 
<p>C</p> 	<p>ΣΗΜΕΙΩΣΗ :</p> <ul style="list-style-type: none"> • Το μηχάνημα θα λειτουργεί μόνο όταν έχουν τοποθετηθεί 2 μπαταρίες. Συνιστάται να χρησιμοποιείτε τις ίδιες δύο μπαταρίες και να φορτίζετε τις δύο μπαταρίες ταυτόχρονα. • Χρησιμοποιώντας δύο μπαταρίες διαφορετικού μεγέθους ή εάν μια μπαταρία δεν είναι πλήρως φορτισμένη, το μηχάνημα θα λειτουργεί μόνο στον χαμηλότερο κοινό παρονομαστή.

Τοποθέτηση ή αφαίρεση της μπαταρίας

Για να τοποθετήσετε την μπαταρία

- Ευθυγραμμίστε τη γλώσσα της μπαταρίας με την κοιλότητα στο περίβλημα της λαβής.
- Πιάστε τη χειρολαβή σκανδάλης.
- Σπρώξτε τη μπαταρία στη λαβή μέχρι να ασφαλίσει το μάνδαλο στη θέση του.

Μη χρησιμοποιείτε δύναμη όταν τοποθετείτε την μπαταρία. Αν η μπαταρία δεν ολισθαίνει με ευκολία, δεν την βάλατε σωστά.

Για να αφαιρέσετε την μπαταρία

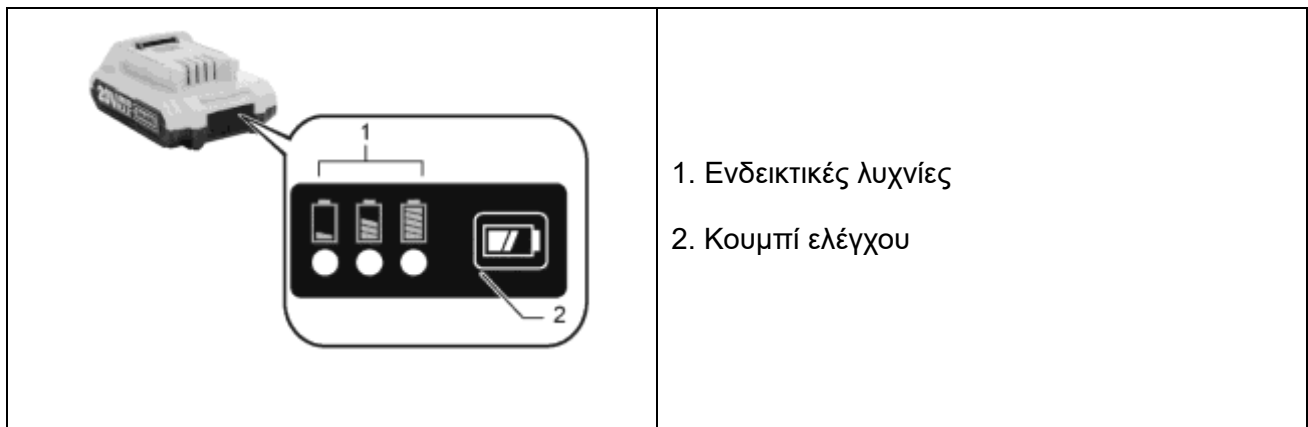
- Σύρετε το κουμπί ασφάλισης στη μπαταρία προς τα κάτω (1) και κρατήστε το πατημένο.
- Πιάστε γερά τη λαβή σκανδάλης. Τραβήξτε τη μπαταρία έξω από τη λαβή.

ΣΗΜΕΙΩΣΗ: Το σύστημα της μπαταρίας εφαρμόζει στενά στη λαβή για να αποφευχθεί η τυχαία απομάκρυνση. Ίσως χρειαστεί μια ισχυρή έλξη για να την αφαιρέσετε.


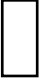

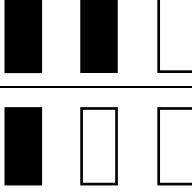
ΠΡΟΣΟΧΗ! Ακολουθήστε αυτές τις οδηγίες για να αποφύγετε τραυματισμούς και να μειώσετε τον κίνδυνο ηλεκτροπληξίας ή φωτιάς:

- Αντικαταστήστε την μπαταρία ή το φορτιστή αμέσως, αν το περίβλημα της μπαταρίας ή το καλώδιο του φορτιστή έχουν υποστεί ζημιά.
- Βεβαιωθείτε ότι ο διακόπτης είναι στη θέση OFF πριν τοποθετήσετε ή αφαιρέσετε την μπαταρία.
- Βεβαιωθείτε ότι η μπαταρία έχει αφαιρεθεί και ο διακόπτης βρίσκεται στη θέση OFF πριν ελέγξετε, ρυθμίσετε ή εκτελέσετε συντήρηση σε οποιοδήποτε μέρος του μηχανήματος κοπής.

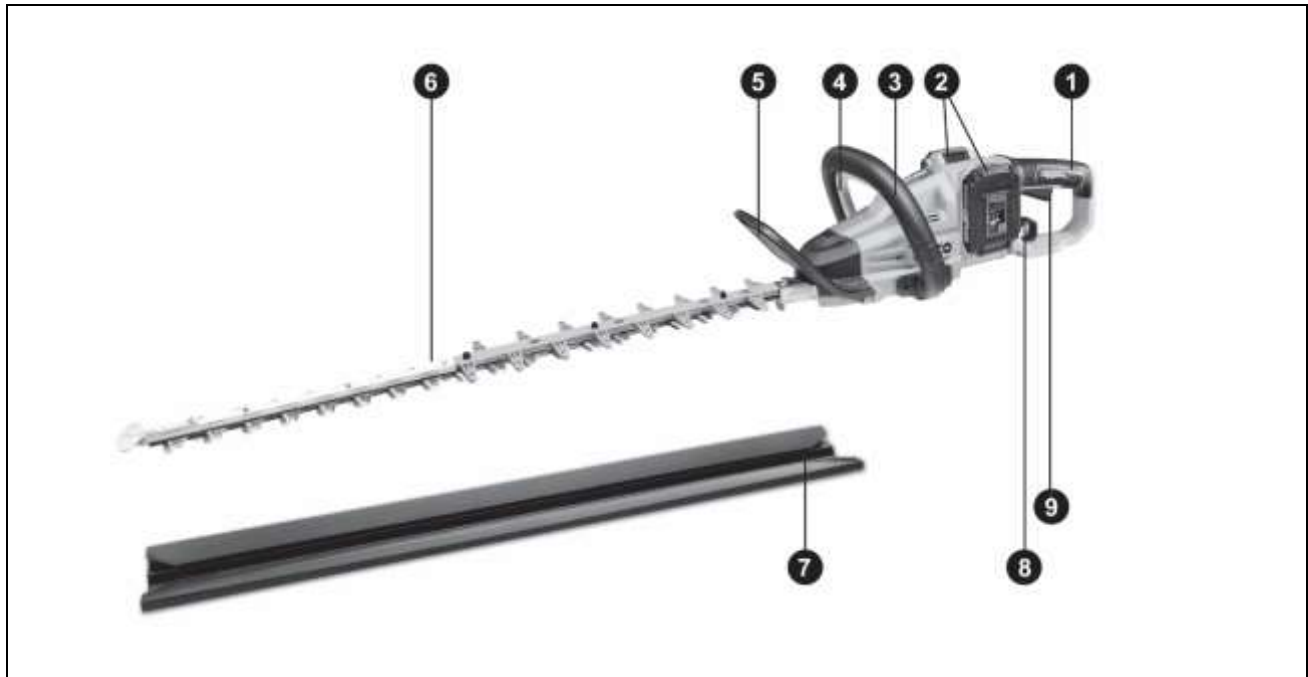
Ένδειξη υπόλοιπου φόρτισης μπαταρίας



Πατήστε το κουμπί ελέγχου στην μπαταρία και δείτε την υπόλοιπου φόρτισης μπαταρίας. Οι ενδεικτικές λυχνίες ανάβουν για μερικά δευτερόλεπτα.

Ενδεικτικές λυχνίες		Υπόλοιπη χωρητικότητα
αναμμένη λυχνία	σβησμένη λυχνία	
		>80%
		30% με 80%
		<30%

ΠΑΡΑΤΗΡΗΣΗ: Η ένδειξη μπορεί να διαφέρει ελαφρά από την πραγματική φόρτιση. Αυτό εξαρτάται από τις συνθήκες χρήσης και τη θερμοκρασία περιβάλλοντος.

ΤΕΧΝΙΚΑ ΧΑΡΑΚΤΗΡΙΣΤΙΚΑ

1. περιστρεφόμενη πίσω λαβή

2. μπαταρία*

3. μπροστινή λαβή

4. μοχλός μπροστινού διακόπτη (λειτουργία διακόπτη)

5. προφυλακτήρας ασφαλείας

6. λεπίδα

7. θήκη λεπίδας

8. διακόπτης κλειδώματος περιστροφής

9. μοχλός πίσω διακόπτη

10. κουμπί απελευθέρωσης μπαταρίας* (δείτε εικ. C)

Μοντέλο	CHTLI40028, CHTLI400282
Τάση	2x20 V
Τάση φόρτισης	100-240V~50/60Hz
Ταχύτητα χωρίς φορτίο	3600rpm
Μήκος κοπής	650mm
Άνοιγμα δοντιών	27mm
Υλικό λάμας	από 65Mn κράμα ατσάλι (με Laser Cut)
Διπλό σύστημα ασφαλείας.	✓
Διπλή λεπίδα	✓
Προφυλακτήρας χεριών	✓
Brushless Motor (μοτέρ χωρίς καρβουνάκια)	✓
Περιστρεφόμενη εργονομική μαλακή λαβή για εύκολη και άνετη εργασία	✓
Στάθμη ηχητικής πίεσης	81 dB(A), K=3
Στάθμη ηχητικής ισχύος	90 dB(A), K=3
Επίπεδο κραδασμών μπροστινή / οπίσθια λαβή	2.87/4.009 m/s ² K=1.5

Βάρος	3.30 Kg
-------	---------

- Λόγω του συνεχόμενου προγράμματος που εφαρμόζουμε για έρευνα και ανάπτυξη, τα τεχνικά χαρακτηριστικά στο παρόν έντυπο υπόκεινται σε αλλαγή χωρίς προειδοποίηση.
- Παρατήρηση: Τα τεχνικά χαρακτηριστικά μπορεί να διαφέρουν από χώρα σε χώρα.

Προοριζόμενη χρήση: Μπορντουροψάλιδο ιδανικό για το κόψιμο & περιποίηση φρακτών, και θάμνων σε περιορισμένους χώρους. Το εργαλείο αυτό προορίζεται μόνο για ερασιτεχνική χρήση.

Αυτό το προϊόν έχει σχεδιαστεί ειδικά για να λειτουργεί με τη σειρά μπαταριών και φορτιστή της INGCΟ.

Φορτιστής	Μπαταρία
FCLI2001E / FCLI20411E / FCLI2034E / FCLI2082	FBLI2001 (2.0Ah) / FBLI2002 (4.0Ah) / FBLI2003 (5.0Ah) / FBLI2060 (6.0Ah) / FBLI2075 (7.5Ah)
FBCLI20244 Μπαταρίες 4.0Ah + Ταχυφορτιστής 2 Θέσεων Σετ 6 τεμ.	

*Σας συνιστούμε να αγοράσετε τα αξεσουάρ (φορτιστής και μπαταρία) που αναφέρονται στην παραπάνω λίστα από το ίδιο κατάστημα που αγοράσατε το εργαλείο. Ανατρέξτε στη συσκευασία αξεσουάρ για περισσότερες λεπτομέρειες. Το προσωπικό του καταστήματος μπορεί να σας βοηθήσει και να σας προσφέρει συμβουλές.

ΠΡΟΕΙΔΟΠΟΙΗΣΗ:

- Η μη τήρηση των κανόνων ασφάλειας που αναφέρονται σε αυτό το εγχειρίδιο οδηγιών μπορεί να προκαλέσει σοβαρό τραυματισμό.
- Η λανθασμένη χρήση ή η αμέλεια να ακολουθήσετε τους κανόνες ασφάλειας που διατυπώνονται στο παρόν εγχειρίδιο οδηγιών μπορεί να προκαλέσει σοβαρό προσωπικό τραυματισμό.
- Χρησιμοποιείτε μόνο το φορτιστή και την μπαταρία που είναι εξοπλισμένη με το εργαλείο.
- Η χρήση μη εξουσιοδοτημένων εξαρτημάτων ή η μη τήρηση των οδηγιών συντήρησης μπορεί να δημιουργήσει κίνδυνο ηλεκτροπληξίας ή τραυματισμού.

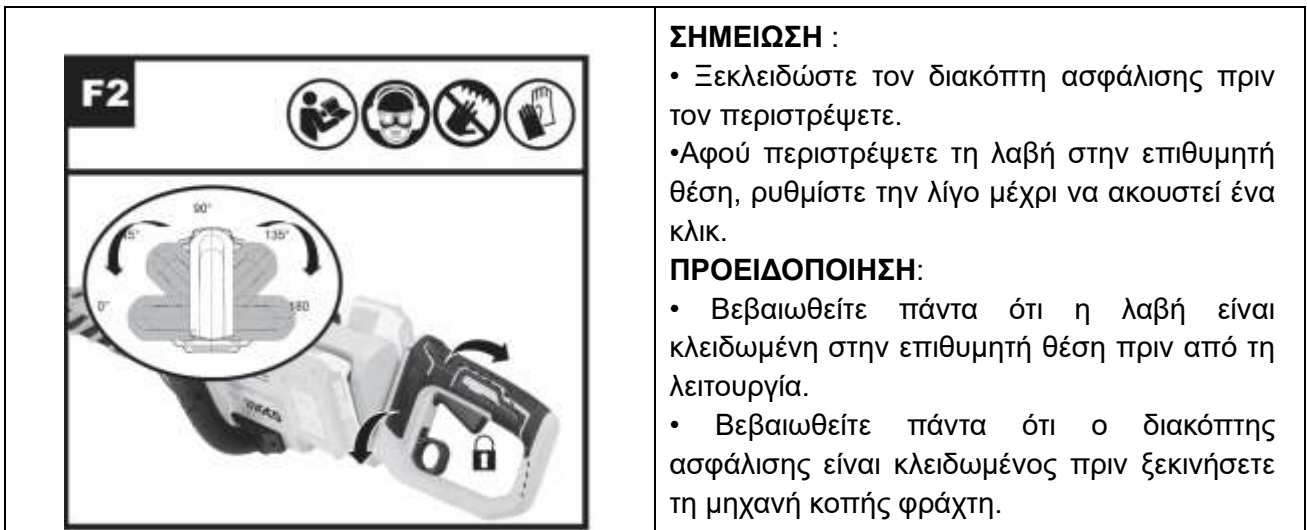
ΠΕΡΙΓΡΑΦΗ ΛΕΙΤΟΥΡΓΙΑΣ

ΠΡΟΣΟΧΗ: Να βεβαιώνετε πάντοτε ότι είναι σβηστό το εργαλείο και αφαιρέσατε την μπαταρία πριν ρυθμίσετε ή ελέγξετε κάποια λειτουργία του εργαλείου.





Περιστρεφόμενη πίσω λαβή



Ψηλή κοπή

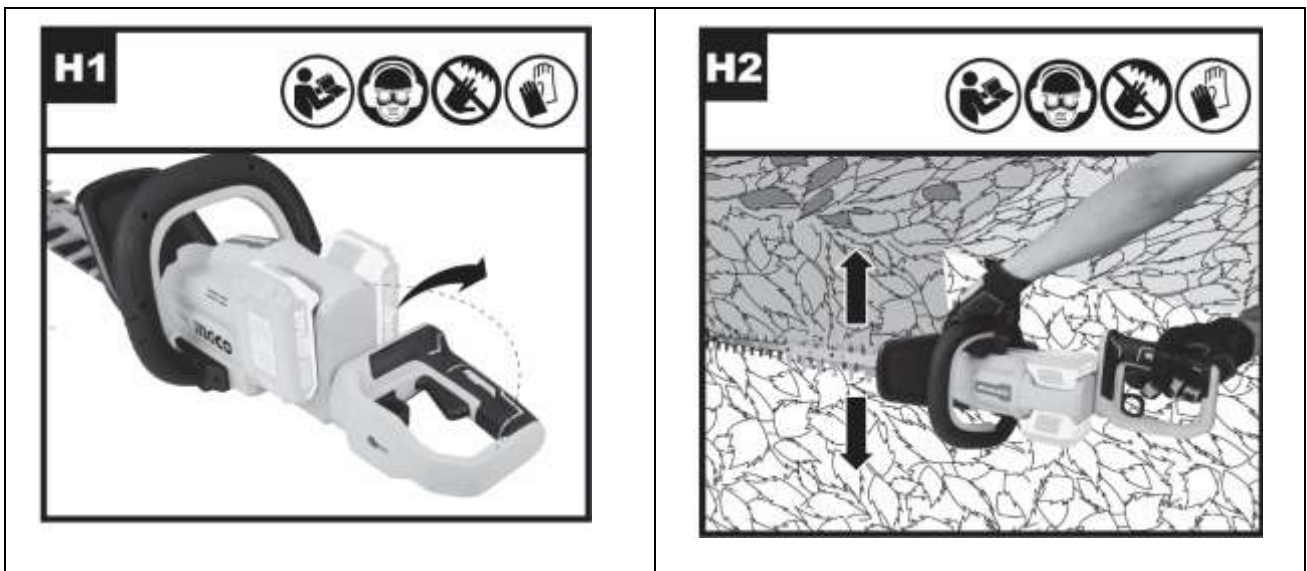
ΠΡΟΕΙΔΟΠΟΙΗΣΗ: Εάν λείπουν, είναι κατεστραμμένα ή έχουν σπάσει κάποια εξαρτήματα, μη χρησιμοποιείτε το μηχάνημα έως ότου αντικατασταθούν ή επισκευαστούν όλα τα κατεστραμμένα εξαρτήματα. Εάν δεν το κάνετε αυτό, μπορεί να προκληθεί σοβαρός τραυματισμός.

ΜΗ ΧΡΗΣΙΜΟΠΟΙΕΙΤΕ ΧΩΡΙΣ ΜΠΡΟΣΤΙΝΗ ΛΑΒΗ ΚΑΙ ΠΡΟΣΤΑΣΙΑ ΑΣΦΑΛΕΙΑΣ.



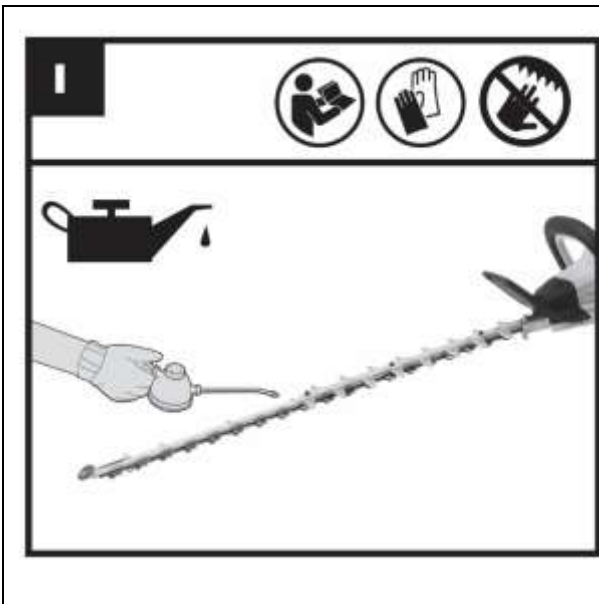
Πλαϊνή κοπή

ΠΡΟΕΙΔΟΠΟΙΗΣΗ: Σταματήστε να λειτουργείτε το τρίμερ πριν περιστρέψετε τη λαβή.



Όταν κόβετε τις πλευρές του φράχτη, ξεκινήστε από το κάτω μέρος και κόψτε προς τα πάνω, λεπτύνοντας τον φράχτη προς τα μέσα στο επάνω μέρος. Αυτό το σχήμα θα εκθέσει περισσότερο από τον φράχτη, με αποτέλεσμα μια πιο ομοιόμορφη ανάπτυξη.

Λίπανση της λεπίδας κοπής



ΣΗΜΕΙΩΣΗ: Είναι σημαντικό να χρησιμοποιείτε μόνο το προτεινόμενο στάνταρ λιπαντικό λάδι (WD-40) για να αποφύγετε ζημιά στη λεπίδα.

ΑΚΟΛΟΥΘΗΣΤΕ ΑΥΤΕΣ ΤΙΣ ΣΥΜΒΟΥΛΕΣ ΟΤΑΝ ΧΡΗΣΙΜΟΠΟΙΕΙΤΕ ΤΟ ΚΟΠΤΙΚΟ

- Πριν κόψετε μια περιοχή, επιθεωρήστε την πρώτα και αφαιρέστε τυχόν ξένα αντικείμενα που θα μπορούσαν να πεταχτούν ή να μπλεχτούν στις λεπίδες. Πάντα να κρατάτε το τρίμερ με τα δύο χέρια και με τη λεπίδα μακριά σας πριν το ενεργοποιήσετε.
- Όταν κόβετε νέα ανάπτυξη, χρησιμοποιήστε μια ευρεία δράση σάρωσης έτσι ώστε τα στελέχη να τροφοδοτούνται απευθείας στη λεπίδα.
- Αφήστε τις λεπίδες κοπής να φτάσουν σε πλήρη ταχύτητα πριν τις κόψετε.
- Κατά τη λειτουργία, κρατήστε τις λεπίδες κοπής μακριά από άτομα και αντικείμενα όπως τοίχους, μεγάλες πέτρες, δέντρα, οχήματα κ.λπ.
- Εάν η λεπίδα σταματήσει, σταματήστε αμέσως το τρίμερ.
- Απελευθερώστε τους δύο μοχλούς διακόπτη πριν επιχειρήσετε να καθαρίσετε τα μπλοκαρισμένα υπολείμματα από τις λεπίδες κοπής.
- Φοράτε γάντια όταν κόβετε ακανθώδη ανάπτυξη.
- Μην επιχειρήσετε να κόψετε στελέχη που είναι πολύ παχιά για τη λεπίδα κοπής.
- Οποιαδήποτε αλλαγή στη λειτουργία ή ασυνήθιστη συμπεριφορά του ψαλιδιού μπορντούρας κατά τη διάρκεια της εργασίας μπορεί να είναι ένδειξη ότι το ψαλίδι δεν είναι σε ασφαλή κατάσταση. Υπάρχει κίνδυνος για σοβαρό τραυματισμό και υλικές ζημιές.
- Διακόψτε την εργασία, και απευθυνθείτε στον πιστοποιημένο αντιπρόσωπο της INGCO.

Κατά την εργασία με το ψαλίδι μπορντούρας μπορεί να δημιουργούνται δονήσεις.

- Να φοράτε γάντια.
- Να κάνετε διαλείμματα κατά τη διάρκεια της εργασίας.
- Αν παρουσιαστούν συμπτώματα κακής αιμάτωσης, συμβουλευθείτε έναν γιατρό.

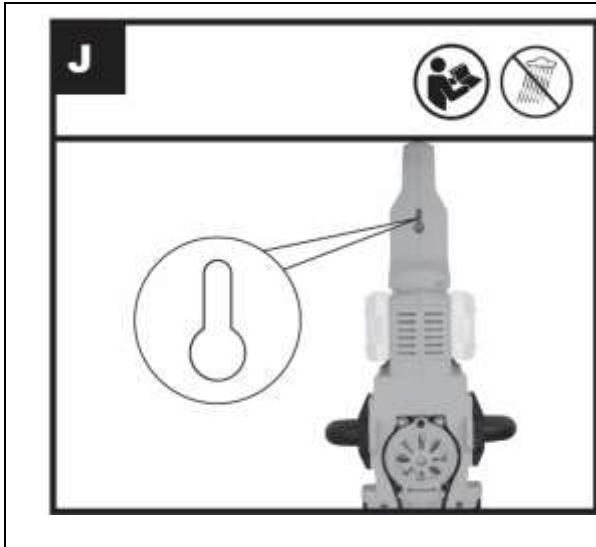
Όταν αφήνετε τη σκανδάλη, τα μαχαίρια συνεχίζουν να κινούνται για περίπου 1 δευτερόλεπτο, ως αποτέλεσμα της ορμής του συστήματος κίνησης. Τα κινούμενα μαχαίρια μπορούν να κόψουν τον χρήστη ή άλλα άτομα. Υπάρχει κίνδυνος σοβαρού τραυματισμού.

- Κρατάτε το ψαλίδι μπορντούρας από τη λαβή χειρισμού και την τοξωτή λαβή και περιμένετε μέχρι να σταματήσουν τα μαχαίρια.

ΠΡΟΕΙΔΟΠΟΙΗΣΗ! Κρατήστε πάντα το εργαλείο μακριά από το σώμα, κρατώντας ασφαλή απόσταση μεταξύ του σώματος και του εργαλείου. Οποιαδήποτε επαφή με την λεπίδα κατά τη λειτουργία μπορεί να προκαλέσει σοβαρούς τραυματισμούς.

ΦΥΛΑΞΗ

Οι ηλεκτρικές επαφές μέσα στην υποδοχή του κλειδιού και τα μεταλλικά εξαρτήματα μπορεί να οξειδωθούν (σκουριάσουν) από υγρασία. Μπορεί να προκληθεί ζημιά στο ψαλίδι μπορντούρας.



Το ψαλίδι μπορντούρας δεν είναι προστατευμένο από όλες τις επιδράσεις του περιβάλλοντος. Σε περίπτωση έκθεσης σε ορισμένες επιδράσεις του περιβάλλοντος μπορεί να προκληθεί ζημιά στο ψαλίδι μπορντούρας.

- Φυλάξτε το ψαλίδι μπορντούρας σε καθαρό και στεγνό μέρος.
- Φυλάσσετε το ψαλίδι μπορντούρας σε κλειστό χώρο.

ΣΥΝΤΗΡΗΣΗ

Δεν υπάρχουν εξαρτήματα επισκευάσιμα από το χρήστη στο ηλεκτρικό σας εργαλείο. Μην χρησιμοποιείτε ποτέ νερό ή χημικά καθαριστικά για να καθαρίσετε το ηλεκτρικό σας εργαλείο. Καθαρίστε με ένα στεγνό πανί.

Αποθηκεύετε πάντα το ηλεκτρικό σας εργαλείο σε στεγνό μέρος. Διατηρείτε τις υποδοχές εξαερισμού του κινητήρα καθαρές. Διατηρήστε όλα τα χειριστήρια εργασίας χωρίς σκόνη.

ΠΕΡΙΒΑΛΛΟΝ

Εάν η συσκευή σας πρέπει να αντικατασταθεί μετά από παρατεταμένη χρήση, μην την πετάξετε στα οικιακά απορρίμματα αλλά απορρίψτε την με ασφαλή για το περιβάλλον τρόπο.

Τα απορρίμματα που παράγονται από τα ηλεκτρικά μηχανήματα δεν μπορούμε να τα επεξεργαστούμε όπως τα οικιακά απορρίμματα. Προνοήστε για την ανακύκλωση εκεί όπου είναι διαθέσιμες οι κατάλληλες εγκαταστάσεις. Συμβουλευθείτε τους τοπικούς φορείς ή τον αντιπρόσωπο για συμβουλές σχετικά με τη συλλογή και την απόρριψη.

Σύστημα μπαταριών

Αυτό το προϊόν περιέχει ιόντα λιθίου. Για να διατηρήσετε τους φυσικούς πόρους, ανακυκλώστε το ή απορρίψτε τις μπαταρίες όπως ενδείκνυται. Οι κοινοτικοί, εθνικοί ή τοπικοί νόμοι τοπικοί μπορεί να απαγορεύουν την απόρριψη των μπαταριών ιόντων λιθίου σε κοινούς κάδους απορριμμάτων. Συμβουλευτείτε τις τοπικές αρχές διαχείρισης απορριμμάτων για να μάθετε αν υπάρχουν διαθέσιμες επιλογές ανακύκλωσης και/ή απόρριψης.

ΕΓΓΥΗΣΗ ΕΡΓΑΛΕΙΩΝ INGCO

Όλα τα ηλεκτρικά εργαλεία της **INGCO** ελέγχονται λεπτομερώς και υποβάλλονται σε αυστηρούς ποιοτικούς ελέγχους. Για αυτό η **INGCO** εγγυάται για όλα τα εργαλεία της.

Οι αξιώσεις του αγοραστή από την εγγύηση για τυχόν ελαττώματα που πηγάζουν από την σύμβαση αγοράς με τον πωλητή καθώς και τα νομικά κατοχυρωμένα δικαιώματα δεν περιορίζονται με αυτήν την εγγύηση.

Όροι εγγύησης

Για τα παραπάνω εργαλεία παρέχουμε την εγγύηση με βάση τις παρακάτω δεσμεύσεις:

Η εγγύηση παρέχεται χωρίς χρέωση της επισκευής των βλαβών στο εργαλείο, που παρουσιάζονται εντός του χρόνου της εγγύησης και οφείλονται αποδεδειγμένα σε αστοχία του υλικού ή σε κατασκευαστικό λάθος.

Η διάρκεια ισχύος της εγγύησης ανέρχεται σε 24 μήνες.

Η ισχύς της εγγύησης αρχίζει με την αγορά του εργαλείου όπου καθοριστικής σημασίας είναι η ημερομηνία στο αυθεντικό τιμολόγιο ή στην απόδειξη αγοράς.

Από την εγγύηση αποκλείονται:

1. Τα αναλώσιμα υλικά καθώς και οι βλάβες οι οποίες προκύπτουν από φυσιολογική φθορά και χρήση όπως: καρβουνάκια, τσοκ δραπάνων, ρουλεμάν, καλώδια, τσιμούχες.
2. Οι μπαταρίες και οι φορτιστές των επαναφορτιζόμενων έχουν 6 μήνες εγγύηση.
3. Οι βλάβες των εργαλείων που οφείλονται σε μη τήρηση των οδηγιών, σε μη ενδεδειγμένη χρήση του εργαλείου, σε ανώμαλες συνθήκες περιβάλλοντος, σε ξένες προς το εργαλείο συνθήκες λειτουργίας, σε υπερφόρτωση ή φροντίδα του εργαλείου.
4. Οι βλάβες στο εργαλείο που οφείλονται στη χρήση μη αυθεντικών εξαρτημάτων και ανταλλακτικών **INGCO**.
5. Όταν έχουν γίνει αλλαγές και παρεμβάσεις στα εργαλεία.
6. Η επισκευή της βλάβης ενός εργαλείου, που καλύπτεται από τους όρους της εγγύησης, διεκπεραιώνεται κατά την κρίση μας ως εξής: είτε επισκευάζεται το ελαττωματικό εξάρτημα χωρίς χρέωση ή αντικαθίσταται με ένα άλλο καινούριο εργαλείο. Σε περίπτωση αντικατάστασης, το επιστρεφόμενο εργαλείο πρέπει να συνοδεύεται με όλα τα παρελκόμενα του. Τα ανταλλακτικά ή τα εργαλεία τα οποία αντικαθίστανται παραμένουν στην κατοχή μας.

Για την αποδοχή της εγγύησης θα πρέπει να προσκομίζετε το τιμολόγιο ή την απόδειξη αγοράς με αναγραφόμενη την ημερομηνία και την ονομασία του προϊόντος. Εργαλεία τα οποία έχουν ανοιχτεί από τον πελάτη χάνουν την ισχύ της εγγύησης. Εάν ο αγοραστής αποστείλει το εργαλείο στον πωλητή ή στο τμήμα service, τότε τα έξοδα και το ρίσκο μεταφοράς βαρύνουν τον αγοραστή.

Άλλες απαιτήσεις, εκτός από αυτές που αναγράφονται σε αυτό το έντυπο εγγύησης επισκευής των βλαβών των ηλεκτρικών εργαλείων, δεν ισχύουν.

Μετά από μια διεκπεραίωση εγγύησης δεν επιμηκύνεται ούτε ανανεώνεται ο χρόνος εγγύησης για το εργαλείο. Η εγγύηση για το ανταλλακτικό της επισκευής έχει διάρκεια 6 μηνών.

Εισαγωγείς Ελλάδος

ΠΟΙΜΕΝΙΔΗΣ Α.Ε.Ε.

Πολυτεχνείου 45, Θεσσαλονίκη Τ.Κ.54625

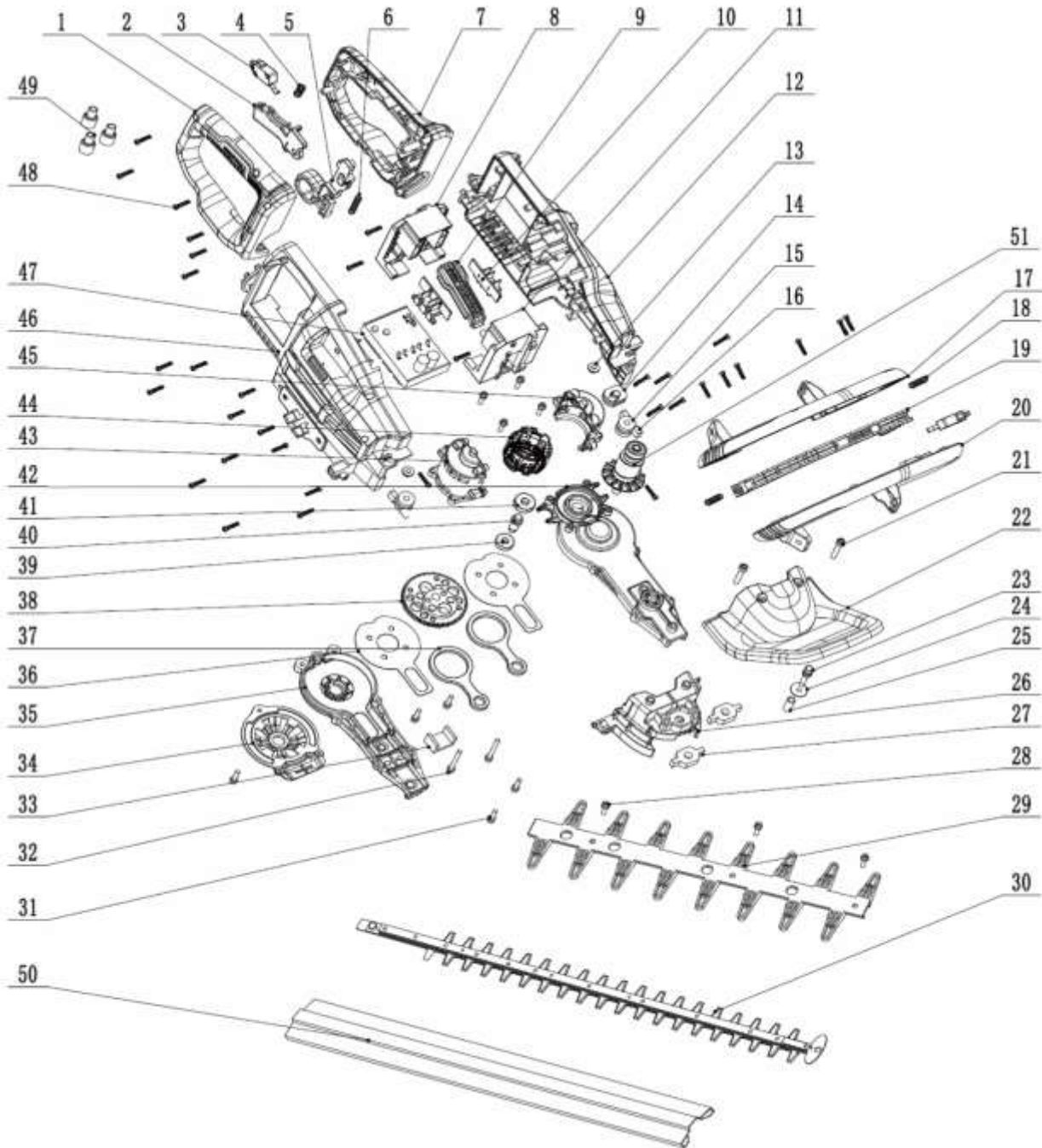
Τηλ.: 2310 539 334 - 2310 546 035

www.ingcotools.gr

INGCO**EXPLODED VIEW**

**CHTLI40028,CHTLI40028X,CHTLI40028E,CHTLI40028XE,CHTLI40028X-X,
CHTLI40028M,CHTLI40028XM,CHTLI40028XA,UCHTLI40028,
UCHTLI40028X(X stands for 1 to 9)**

Σχεδιάγραμμα





SPARE PART LIST

**CHTLI40028,CHTLI40028X,CHTLI40028E,CHTLI40028XE,CHTLI40028X-X,
CHTLI40028M,CHTLI40028XM,CHTLI40028XA,UCHTLI40028,
UCHTLI40028X(X stands for 1 to 9)**

Λίστα Ανταλλακτικών

NO.	Part Description	Qty	NO.	Part Description	Qty
1/7	Left & right handles	1	26	Gearbox fixing bracket	1
2	Trigger	1	27	Fixed bracket damping block	2
3	Microswitch	2	28	Screw m4x10	4
4	Trigger spring	1	29	Knife protection bracket	1
5	Angle adjusting knob	1	30	Knife bar assembly	1
6	Angle adjusting knob spring	1	31	Hexagon socket head screws	8
8	Left foot plate	1	32	Hexagon socket head screws	2
9	BRUSHLESS sign	1	33	Baize	1
10/47	Controller component	1	34	Gear box lower shield	1
11	Right foot plate	1	35	Lower cover of gear box	1
12/46	Left and right chassis	1	36	Spacer	2
13	M5 flange nut	2	37	The crank connecting rod	2
14	Motor damping pad	1	38	Big gear	1
15	Gear cover damping pad	2	39	Lower bearing for big gear	1
16	Square cushion	4	40	Big gear pin	1
17/19	Auxiliary handle upper and lower covers	1	41	Upper bearing for large gear	1
18	Auxiliary handle spring	2	42	Gear box top cover	1
20	Auxiliary handle trigger	1	43/45	Motor left & right shell	1
21	M5x30 hexagon socket head screw	2	44	Brushless motor/stator	1
22	Head board	1	48	Self-tapping screw ST3.5*16	36
23	Screw m5x30	1	49	Closed terminal	3
24	M5 big washer	1	50	Guide bush	1
25	Guide post tube	1	51	Brushless motor/rotor	1

Ε.Κ. Δήλωση Συμμόρφωσης

Εμείς η:

INGCO TOOLS CO., LIMITED
No. 45 Songbei Road, Suzhou Industrial Park, Jiangsu, China

Δηλώνουμε ότι:

το προϊόν αυτό CHTLI40028, CHTLI400282 είναι σύμφωνο με τις βασικές απαιτήσεις και άλλες σχετικές διατάξεις των ισχυουσών ευρωπαϊκών οδηγιών, με βάση την εφαρμογή των ευρωπαϊκών εναρμονισμένων προτύπων.

Κάθε μη εξουσιοδοτημένη τροποποίηση της συσκευής ακυρώνει αυτές τις δηλώσεις.

Ευρωπαϊκές οδηγίες

2011/65/EU

2014/30/EU

2006/42/EC

Ευρωπαϊκά εναρμονισμένα πρότυπα

EN60335-1:2012

EN60745-1: 2009

EN60745-2-15: 2009

EN55014-1: 2006

EN55014-2: 2015

Ημερομηνία: 28/12/2023

Εξουσιοδοτημένη υπογραφή:

Τίτλος του υπογράφοντος:

For and on behalf of
INGCO TOOLS CO., LIMITED

Product manager

Authorized Signature(s)

No. 45 Songbei Road, Suzhou Industrial Park, Jiangsu, China

INGCO



www.ingco.com
MADE IN CHINA
1022.V01

INGCO TOOLS CO., LIMITED
No. 45 Songbei Road, Suzhou
Industrial Park, China.

CHTLI40028 CHTLI40028X CHTLI40028E CHTLI40028XE CHTLI40028X-X
CHTLI40028M CHTLI40028XM CHTLI40028XA UCHTLI40028
UCHTLI40028X (X stands for 1 to 9)