

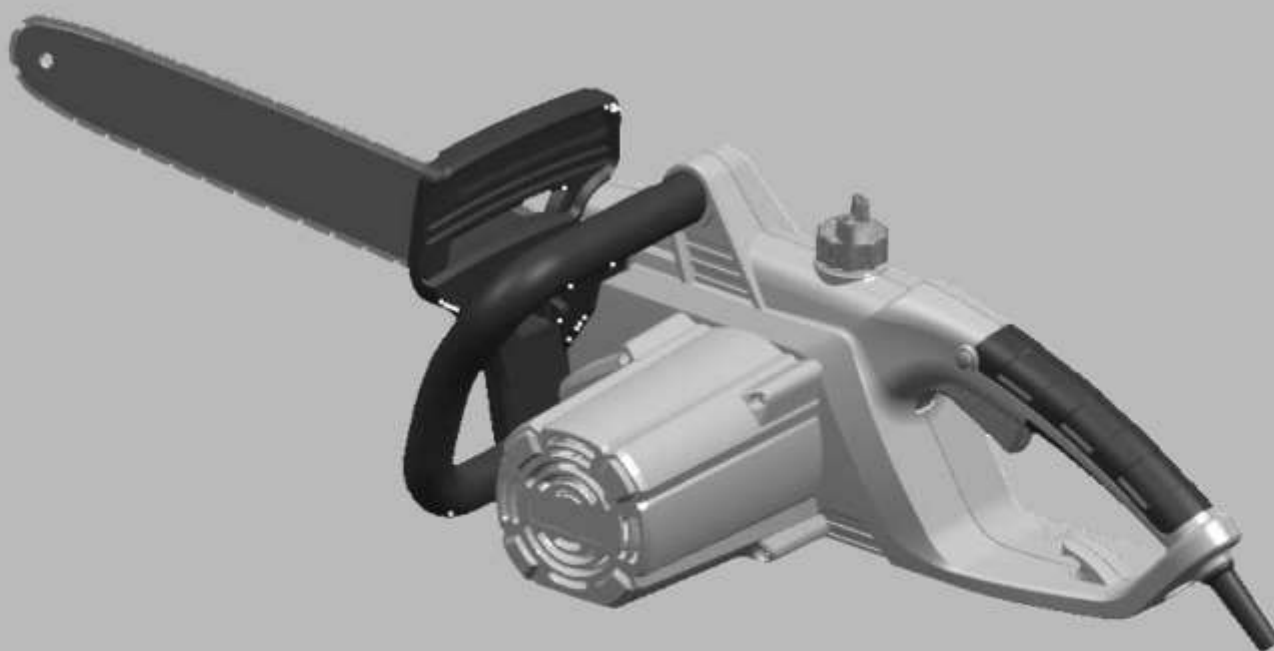
# GeHOCK®

---

## Electric Chain Saw

**GR**

Ηλεκτρικό Αλυσοπρίο



**ECS400**



## Σύμβολα στο εγχειρίδιο οδηγιών και την ετικέτα στο εργαλείο

	Φορέστε γυαλιά ασφαλείας, προστασία ακοής και προστατευτική μάσκα.
	Διαβάστε το εγχειρίδιο οδηγιών πριν από τη χρήση.
	Κρατήστε τους παρευρισκόμενους τουλάχιστον 15 μέτρα μακριά από τη μηχανή
	Μη συνδέετε τη μηχανή απευθείας στο δημόσιο δίκτυο υδροδότησης.
	Το αλυσοπρίονο πρέπει να χρησιμοποιείται μόνο από ειδικούς χρήστες.
	Φοράτε κατάλληλη προστασία χεριών και ποδιών.
	Προειδοποίηση! Να αποφεύγεται η επαφή της άκρης του πριονιού με οποιοδήποτε αντικείμενο.
	Μη χρησιμοποιείτε το εργαλείο με ένα χέρι. Κρατάτε με τα δυο χέρια.
	Αν η επέκταση του καλωδίου καταστραφεί ή κοπεί, βγάλτε το καλώδιο από την πρίζα αμέσως.
	Μην εκθέτετε το εργαλείο σε δυσμενείς συνθήκες καιρού.
	Ειδοποίηση ασφαλείας. Χρησιμοποιείτε μόνο τα εξαρτήματα που υποστηρίζονται από τον κατασκευαστή.
	CE conformity / δήλωση συμμόρφωσης
	Τα απόβλητα ηλεκτρικών προϊόντων δεν πρέπει να απορρίπτονται μαζί με τα οικιακά απορρίμματα. Παρακαλώ ανακυκλώστε. Επικοινωνήστε με το κατάστημα λιανικής πώλησης για συμβουλές ανακύκλωσης.

**ΠΡΟΕΙΔΟΠΟΙΗΣΗ ΚΑΙ ΟΔΗΓΙΕΣ ΓΙΑ ΤΗΝ ΑΣΦΑΛΕΙΑ ΣΑΣ**

**ΠΡΟΣΟΧΗ** Διαβάστε όλες τις προειδοποιήσεις ασφαλείας και όλες τις οδηγίες. Η μη τήρηση των προειδοποιήσεων και των οδηγιών μπορεί να προκαλέσει ηλεκτροπληξία, πυρκαγιά και / ή σοβαρό τραυματισμό.

Αποθηκεύστε το φυλλάδιο για να μπορείτε να διαβάσετε αργότερα ξανά.

Ο όρος "ηλεκτρικό εργαλείο" στις προειδοποιήσεις αναφέρεται στο ηλεκτροκίνητο (με καλώδιο) ηλεκτρικό εργαλείο ή ηλεκτρικό εργαλείο που λειτουργεί με μπαταρία (ασύρματο).

**1) Περιοχή εργασίας**

- 1.) Διατηρείτε το χώρο εργασίας καθαρό και καλά φωτισμένο. Ακατάστατοι και οι σκοτεινοί χώροι προκαλούν ατυχήματα.
- 2.) Μη χρησιμοποιείτε ηλεκτρικά εργαλεία σε εκρηκτικές ατμόσφαιρες, όπως παρουσία εύφλεκτων υγρών, αερίων ή σκόνης.
- 3.) Κρατήστε τα παιδιά και τους παρευρισκόμενους μακριά όταν χρησιμοποιείτε ένα ηλεκτρικό εργαλείο.

**2) Ηλεκτρική ασφάλεια**

- 1.) Το φως των ηλεκτρικών εργαλείων πρέπει να ταιριάζει στην πρίζα. Μην τροποποιείτε ποτέ το φως με οποιονδήποτε τρόπο. Μη χρησιμοποιείτε φως προσαρμογής με γη (γειωμένα) ηλεκτρικά εργαλεία.
- 2.) Αποφύγετε τη σωματική επαφή με γειωμένες επιφάνειες, όπως σωλήνες, καλοριφέρ, κουζίνες και ψυγεία. Υπάρχει αυξημένος κίνδυνος ηλεκτροπληξίας.
- 3.) Μην εκθέτετε τα ηλεκτρικά εργαλεία στη βροχή ή σε υγρές συνθήκες. Υπάρχει αυξημένος κίνδυνος ηλεκτροπληξίας.
- 4.) Μην ασκείτε δύναμη στο καλώδιο. Μη χρησιμοποιείτε ποτέ το καλώδιο για να μεταφέρετε, να τραβήξετε ή να βγάλετε από την πρίζα του ηλεκτρικού εργαλείου. Κρατήστε το καλώδιο μακριά από θερμότητα, λάδι, αιχμηρές ακμές ή κινούμενα μέρη. Φθαρμένο ή χτυπημένο καλώδιο αυξάνει τον κίνδυνο ηλεκτροπληξίας.
- 5.) Όταν εργάζεσθε με ηλεκτρικά εργαλεία σε εξωτερικούς χώρους, χρησιμοποιήστε καλώδιο προέκτασης που προορίζεται για χρήση σε εξωτερικούς χώρους.
- 6.) Αν δεν μπορείτε να αποφύγετε την χρήση των εργαλείων σε περιοχές με υψηλή υγρασία, βεβαιωθείτε ότι υπάρχει ρελέ διαρροής στην παροχή ρεύματος. Θα μειωθεί ο κίνδυνος ηλεκτροπληξίας.

**3) Προσωπική ασφάλεια**

- 1.) Να είστε σε ετοιμότητα να βλέπετε αυτό που κάνετε και να χρησιμοποιείτε κοινή λογική όταν λειτουργείτε ένα ηλεκτρικό εργαλείο. Μην χρησιμοποιείτε ηλεκτρικά εργαλεία όταν είστε κουρασμένοι ή υπό την επήρεια ναρκωτικών, αλκοόλ ή φαρμάκων.
- 2.) Χρήση εξοπλισμού ασφαλείας. Φοράτε πάντα προστατευτικά γυαλιά, μάσκα σκόνης, αντιολισθητικά υποδήματα ασφαλείας, κράνος και ωτασπίδες.
- 3.) Να αποφεύγετε την τυχαία εκκίνηση. Βεβαιωθείτε ότι ο διακόπτης βρίσκεται στη θέση OFF πριν συνδέσετε το ηλεκτρικό εργαλείο.
- 4.) Αφαιρέστε οποιοδήποτε εργαλείο ρύθμισης ή κλειδί από το εργαλείο πριν το εκκινήσετε. Μπορεί να προκληθεί τραυματισμός.

- 5.) **Να μην τεντώνεστε για να φτάσετε το σημείο εργασίας. Διατηρείτε τη σωστή στάση και ισορροπία, ανά πάσα στιγμή.** Θα έχετε έτσι καλύτερο έλεγχο του εργαλείου σε αναπάντεχες καταστάσεις.
- 6.) **Να είστε ντυμένοι κατάλληλα. Μην φοράτε φαρδιά ρούχα ή κοσμήματα. Κρατήστε τα μαλλιά, το ρουχισμό και τα γάντια μακριά από κινούμενα μέρη.**
- 7.) **Αν παρέχονται εξαρτήματα για τη σύνδεση συσκευών εξαγωγής και συλλογής σκόνης, βεβαιωθείτε ότι είναι συνδεδεμένα και χρησιμοποιούνται σωστά.**

#### 4) Χρήση ηλεκτρικών εργαλείων και φροντίδα

- α) **Μην υπερφορτώνετε το ηλεκτρικό εργαλείο. Χρησιμοποιήστε το σωστό ηλεκτρικό εργαλείο για την εφαρμογή σας.**
- β) **Μη χρησιμοποιήσετε το ηλεκτρικό εργαλείο αν ο διακόπτης δεν ανοίγει και κλείνει.**
- γ) **Βγάλτε το φως από την πρίζα πριν κάνετε οποιαδήποτε ρύθμιση, αλλάξτε εξαρτήματα ή αποθηκεύσετε το ηλεκτρικό εργαλείο.** Μειώνεται ο κίνδυνος κατά λάθος εκκίνησης του εργαλείου.
- δ) **Αποθηκεύετε τα εργαλεία μακριά από τα παιδιά και μην αφήνετε τα άτομα που δεν είναι εξοικειωμένα με εργαλεία.**
- ε) **Συντηρείτε τα ηλεκτρικά εργαλεία. Ελέγξτε την ευθυγράμμισή τους ή το μπλοκάρισμα των κινούμενων μερών, τη θραύση των εξαρτημάτων και οποιαδήποτε άλλη κατάσταση που μπορεί να επηρεάσει τη λειτουργία του ηλεκτρικού εργαλείου.** Σε περίπτωση βλάβης, το ηλεκτρικό εργαλείο πρέπει επισκευαστεί πριν χρησιμοποιηθεί.
- στ) **Διατηρείτε τα κοπτικά εργαλεία κοφτερά και καθαρά.**
- ζ) **Χρησιμοποιήστε το ηλεκτρικό εργαλείο, τα εξαρτήματα και τα εξαρτήματα εργαλείων κλπ. σύμφωνα με αυτές τις οδηγίες, λαμβάνοντας υπόψη τις συνθήκες εργασίας και τις εργασίες που πρέπει να εκτελεστούν.** Η χρήση του ηλεκτρικού εργαλείου για λειτουργίες διαφορετικές από τις προβλεπόμενες μπορεί να οδηγήσει σε επικίνδυνη κατάσταση.

#### 5) Επισκευή

- 1.) **Επιτρέπεται η συντήρηση του ηλεκτρικού σας εργαλείου μόνο από εξειδικευμένο επισκευαστή.** Αυτό θα διασφαλίσει τη διατήρηση της ασφάλειας του ηλεκτρικού εργαλείου.
- 2.) **Χρησιμοποιείτε μόνο γνήσια ανταλλακτικά.**

### ΠΡΟΕΙΔΟΠΟΙΗΣΕΙΣ ΑΣΦΑΛΕΙΑΣ

- Να χρησιμοποιείτε μόνο συσκευές σε άψογη κατάσταση.
- Να προσαρμόζετε στη συσκευή τον τρόπο εργασίας σας.
- Προσέξτε να μην υπερφορτώνετε τη συσκευή.
- Αφήστε τη συσκευή ενδεχομένως να ελεγχθεί από ειδικό τεχνίτη αν παρουσιάσει κάποιο πρόβλημα.
- Να απενεργοποιείτε τη συσκευή όταν δεν την χρησιμοποιείτε.

### ΠΡΟΣΘΕΤΕΣ ΠΡΟΕΙΔΟΠΟΙΗΣΕΙΣ ΑΣΦΑΛΕΙΑΣ

**ΜΗΝ** αφήνετε την άνεση ή την εξοικείωση με το εργαλείο (που αποκτάται από επαναλαμβανόμενη χρήση) να αντικαταστήσει την αυστηρή τήρηση των κανόνων ασφαλείας. Αν χρησιμοποιείτε αυτό το εργαλείο χωρίς ασφάλεια ή λανθασμένα, μπορεί να υποστείτε σοβαρό τραυματισμό.

1. Να θυμάστε πάντα ότι πριν προχωρήσετε σε οποιονδήποτε έλεγχο του μηχανήματος θα πρέπει πρώτα να έχετε σβήσει τον κινητήρα.

2. Προτού εκτελέσετε εργασίες όπως καθαρισμός, επισκευή, ή έλεγχο του μηχανήματος, θα πρέπει να έχετε σβήσει τον κινητήρα και να σιγουρευτείτε ότι είναι σε σταθερή κατάσταση όλα τα κινούμενα μέρη.
3. Ποτέ μην αφαιρείτε εξαρτήματα ασφαλείας που διαθέτει το μηχάνημα όταν το θέτετε σε λειτουργία.
4. Όταν λειτουργείτε το μηχάνημα, κρατάτε σε απόσταση παιδιά και ζώα.
5. Ποτέ μην πιέζετε υπερβολικά το μηχάνημα.
6. Μια προβληματική σκανδάλη θα πρέπει να αντικαθίσταται.
7. Μην αφήνετε να πλησιάζουν άλλα άτομα όταν εργάζεστε με το μηχάνημα.
8. Θα πρέπει να χρησιμοποιούνται μόνο οι συσκευές και ο εξοπλισμός που επιτρέπονται από τον κατασκευαστή.
9. Ποτέ μη λειτουργείτε το μηχάνημα σε συνθήκες χαμηλής ορατότητας.
10. Φορέστε ρούχα και γυαλιά προστασίας.
11. Φορέστε ωτασπίδες.
12. Να είστε ιδιαίτερα προσεκτικοί όταν κόβετε κλαδιά και χόρτα. Τα λεπτά υλικά μπορεί να πιαστούν στην αλυσίδα του πριονιού και να εκτοξευθούν προς τα εμπρός προς εσάς ή να σας τραβήξει από την ισορροπία.
13. Κρατήστε το αλυσοπρίονο από τη λαβή με το αλυσοπρίονο απενεργοποιημένο και μακριά από το σώμα σας. Όταν μεταφέρετε ή αποθηκεύετε το αλυσοπρίονο, τοποθετήστε πάντα το κάλυμμα της ράβδου οδηγών. Ο σωστός χειρισμός του αλυσοπρίονου θα μειώσει την πιθανότητα τυχαίας επαφής με την κινούμενη αλυσίδα.
14. Ακολουθήστε τις οδηγίες για λίπανση, τάνυση αλυσίδας και αλλαγή αξεσουάρ. Η αλυσίδα πριονιού που έχει τεντωθεί ή έχει λιπανθεί μπορεί να φρενάρει ή να αυξάνει την πιθανότητα κλωστήματος.
15. Κρατήστε τα χερούλια στεγνά, καθαρά και απαλλαγμένα από λάδια και λίπη. Οι λιπαρές λαβές είναι ολισθηρές και προκαλούν απώλεια ελέγχου.
16. Κόψτε ξύλο μόνο. Μη χρησιμοποιείτε αλυσοπρίονα για σκοπούς που δεν προορίζονται. Για παράδειγμα: Μη χρησιμοποιείτε αλυσοπρίονο για την κοπή πλαστικών, τοιχοποιίας ή μη ξύλινων οικοδομικών υλικών. Η χρήση του αλυσοπρίονου για εργασίες διαφορετικές από τις προβλεπόμενες μπορεί να οδηγήσει σε επικίνδυνη κατάσταση.
17. Συνιστούμε οι αρχάριοι χρήστες να κάνουν εξάσκηση στην κοπή.

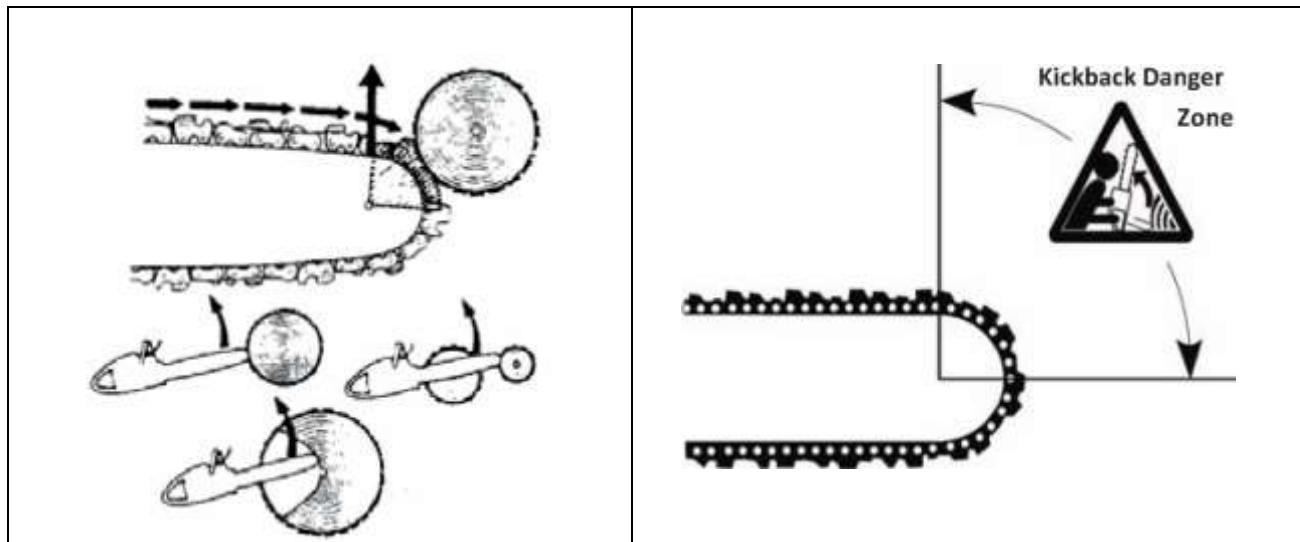
### **Αιτίες και αποτροπή κλωστήματος από τον χειριστή**

Μπορεί να προκύψει κλώτσημα όταν η μύτη ή η άκρη της ράβδου καθοδήγησης αγγίζει ένα αντικείμενο ή όταν το ξύλο σφηνώνει και πιέζει την αλυσίδα του πριονιού. Η επαφή με τα άκρα σε ορισμένες περιπτώσεις μπορεί να προκαλέσει ξαφνική αντίστροφη αντίδραση, κλωτσώντας τη ράβδο οδήγησης προς τα πίσω και προς το χειριστή. Η περίσφιξη της αλυσίδας του πριονιού κατά μήκος της ράβδου οδήγησης μπορεί να την ωθήσει γρήγορα προς το χειριστή. Κάθε μία από αυτές τις αντιδράσεις μπορεί να σας κάνει να χάσετε τον έλεγχο του πριονιού και μπορεί να προκληθεί σοβαρός τραυματισμός. Μην βασίζεστε αποκλειστικά στους μηχανισμούς ασφαλείας που είναι ενσωματωμένοι στο πριόνι σας. Ως χρήστης αλυσοπρίονου, θα πρέπει να λάβετε αρκετά μέτρα για να διατηρήσετε τις εργασίες κοπής χωρίς ατύχημα ή τραυματισμό.

Το κλώτσημα είναι αποτέλεσμα κακής χρήσης εργαλείων ή / και εσφαλμένων λειτουργικών διαδικασιών ή συνθηκών και μπορεί να αποφευχθεί με τη λήψη των κατάλληλων προφυλάξεων όπως αναφέρεται παρακάτω:

- Διατηρήστε σταθερή λαβή, με τους αντίχειρες και τα δάχτυλα να περικλείουν τις χειρολαβές του αλυσοπρίονου με τα δύο χέρια στο πριόνι και να τοποθετήσετε το σώμα και το βραχίονα σας για να αντισταθείτε στις δυνάμεις κλωστήματος. Οι δυνάμεις κλωστήματος μπορούν να ελέγχονται από τον χειριστή, αν ληφθούν τα κατάλληλα μέτρα. Μην αφήσετε το αλυσοπρίονο.
- Μην εκτίνεστε και μην κόβετε πάνω από ύψος του ώμου. Αυτό βοηθά στην αποφυγή ακούσιας επαφής με άκρες και επιτρέπει τον καλύτερο έλεγχο του αλυσοπρίονου σε απροσδόκητες καταστάσεις.

- Χρησιμοποιείτε μόνο ράβδους αντικατάστασης και αλυσίδες που καθορίζονται από τον κατασκευαστή. Λανθασμένες ράβδοι αντικατάστασης και αλυσίδες μπορεί να προκαλέσουν θραύση της αλυσίδας ή / και κλώτσημα.
- Ακολουθήστε τις οδηγίες ακόνισης και συντήρησης του κατασκευαστή για το πριόνι. Η μείωση του βάθους κοπής μπορεί να οδηγήσει σε αυξημένο κλώτσημα.
- Κόβετε σε υψηλές ταχύτητες.

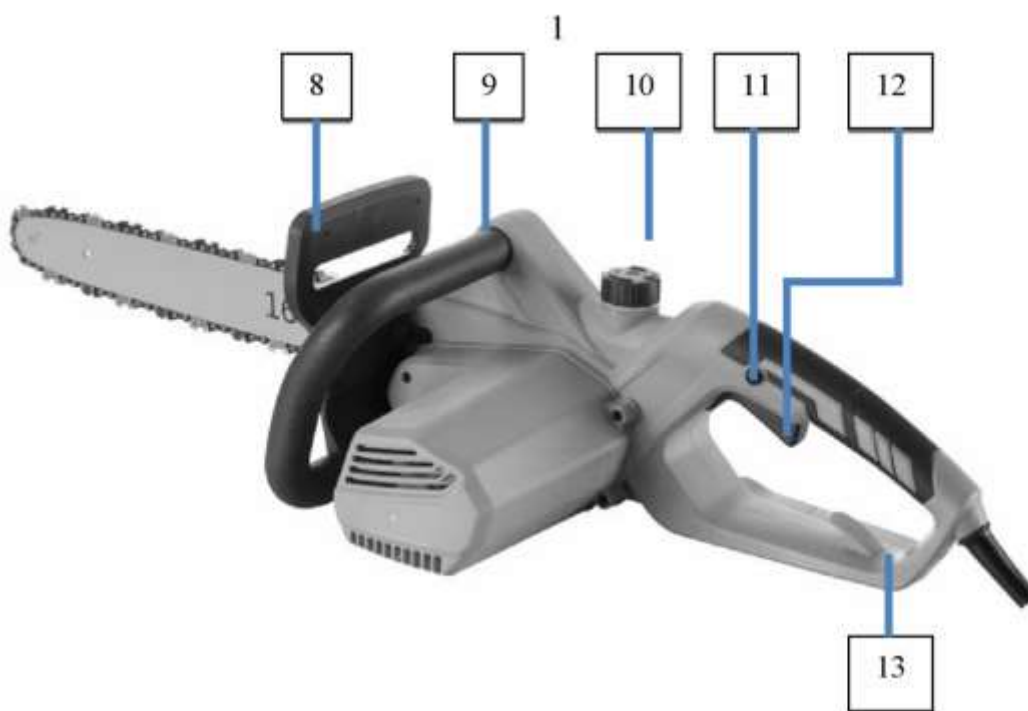
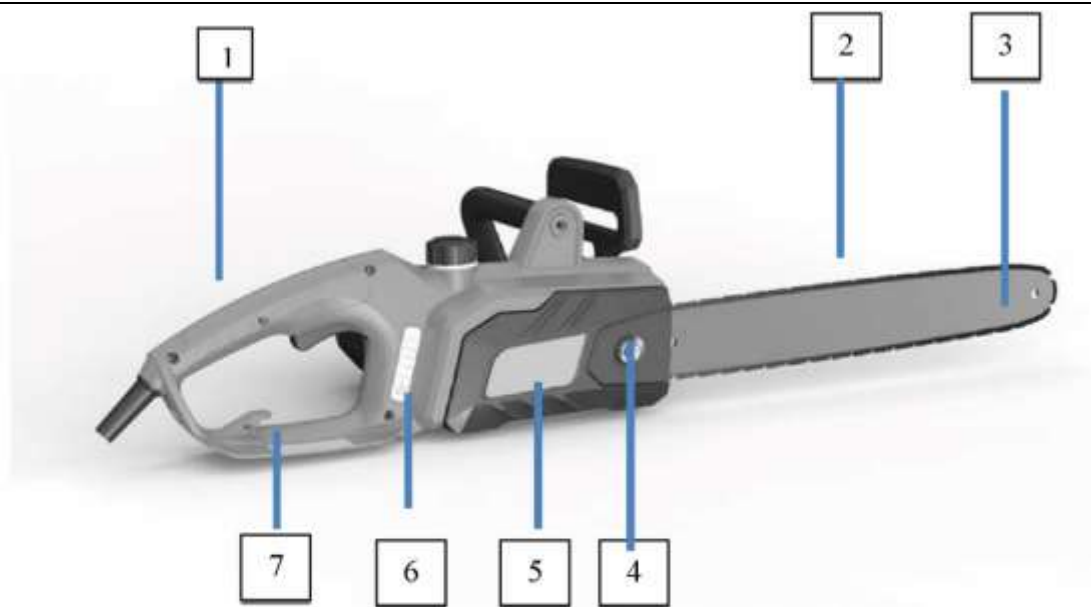


### Προστασία από το κλώτσημα

Το πριόνι είναι εφοδιασμένο με φρένο αλυσίδας που θα σταματήσει την αλυσίδα σε περίπτωση κλωτσήματος, εάν λειτουργεί σωστά. Πρέπει να ελέγξετε τη λειτουργία του φρένου αλυσίδας πριν από κάθε χρήση, τρέχοντας το πριόνι με το γκάζι για 1-2 δευτερόλεπτα και πιέζοντας προς τα εμπρός τον προφυλακτήρα του μπροστινού χεριού. Η αλυσίδα πρέπει να σταματήσει αμέσως με τον κινητήρα σε πλήρη ταχύτητα. Αν η αλυσίδα αργεί να σταματήσει ή δεν σταματήσει, αντικαταστήστε το έλασμα του φρένου και το τύμπανο συμπλέκτη πριν τη χρήση.

Είναι εξαιρετικά σημαντικό το φρένο της αλυσίδας να ελέγχεται για σωστή λειτουργία πριν από κάθε χρήση και να είναι ακονισμένη η αλυσίδα ώστε να διατηρείται το επίπεδο ασφάλειας του πριονιού. Η αφαίρεση των εξαρτημάτων ασφαλείας, η ανεπαρκής συντήρηση ή η λανθασμένη αντικατάσταση της μπάρας ή της αλυσίδας ενδέχεται να αυξήσουν τον κίνδυνο λόγω κλωτσήματος.

## ΤΕΧΝΙΚΑ ΧΑΡΑΚΤΗΡΙΣΤΙΚΑ



1. Λαβή
2. Αλυσίδα πριονιού
3. Λάμα
4. Παξιμάδι στερέωσης (για ράγα πριονιού)
5. Προστατευτικό τροχού αλυσίδας
6. Παράθυρο για έλεγχο της στάθμης λαδιού
7. Πίσω προφυλακτήρας χειρών

8. Προστατευτικό χεριού (σκανδάλη για φρένο αλυσίδας)
9. Λαβή
10. Άνοιγμα γεμίσματος για λάδι αλυσίδας (κάλυμμα δεξαμενής)
11. Κλείδωμα ασφαλείας ενεργοποίησης
12. Κουμπί έναρξης
13. Στήριξη καλωδίου

Μοντέλο	ECS400
Τάση	220-240V
Συχνότητα	50Hz
Ισχύς	2200W
Ταχύτητα αλυσίδας	15m/s
Ταχύτητα χωρίς φορτίο	7400rpm
Μήκος λάμας	16" / 405mm
Χωρητικότητα δοχείου λαδιού	150ml
Ένδειξη στάθμης λαδιού	✓
Κατηγορία προστασίας	II
Καλώδιο	25cm
Κινητήρας επαγωγικός	✓
Αυτόματη αντλία λίπανσης	✓
Τέντωμα αλυσίδας	χειροκίνητη
Προφυλακτήρας χεριών	✓
Διπλό σύστημα ασφαλείας	✓
Μαλακή εργονομική λαβή	✓
Προστατευτικό κάλυμμα λάμας	✓
Στάθμη ηχητικής πίεσης LpA	100 dB(A)
Στάθμη ηχητικής ισχύος LwA	111 dB(A)
aw (Κραδασμοί):	2,5 m/s <sup>2</sup> K = 1,5 m/s <sup>2</sup>

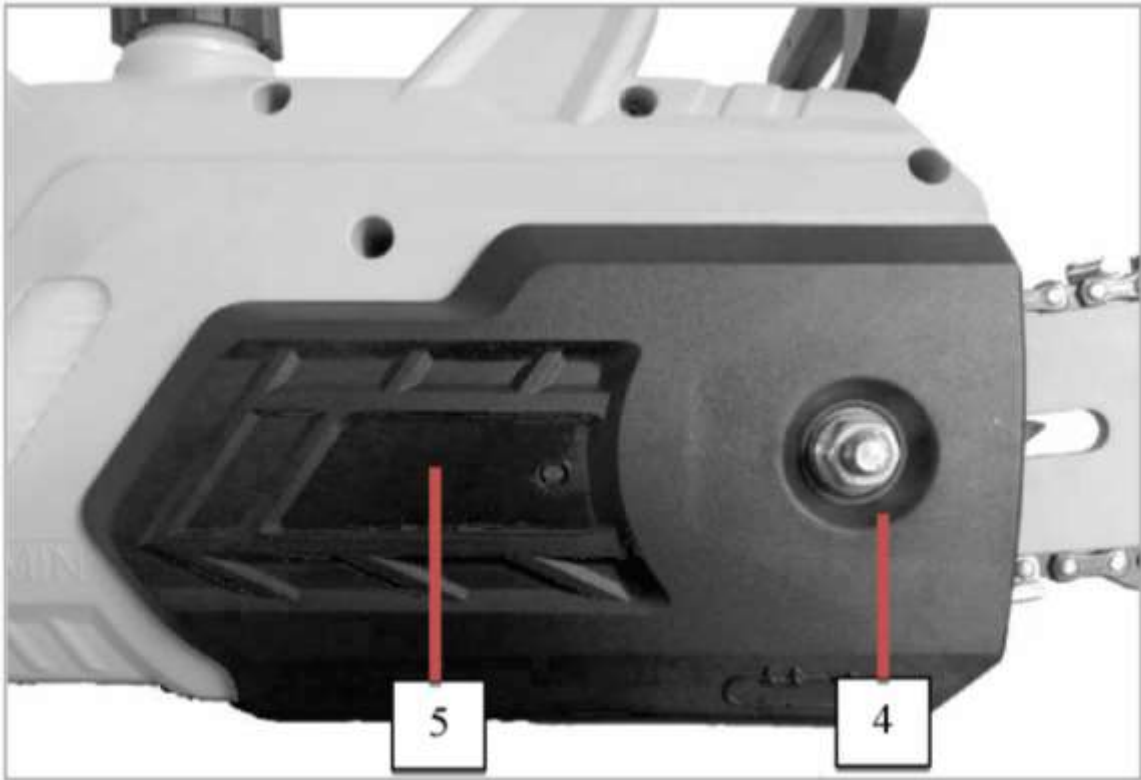
- Τιμές εκπομπής θορύβου μετρημένες σύμφωνα με το σχετικό πρότυπο. (K=3)
- **ΠΡΟΣΟΧΗ! Φοράτε ωτοασπίδες όταν η ηχητική πίεση είναι πάνω από 85 dB(A).**
- Λόγω του συνεχόμενου προγράμματος που εφαρμόζουμε για έρευνα και ανάπτυξη, τα τεχνικά χαρακτηριστικά στο παρόν έντυπο υπόκεινται σε αλλαγή χωρίς προειδοποίηση.
- Παρατήρηση: Τα τεχνικά χαρακτηριστικά μπορεί να διαφέρουν από χώρα σε χώρα.

**Προοριζόμενη χρήση: Το ηλεκτρικό αλυσοπρίονο προορίζεται για κοπή ξύλου.**

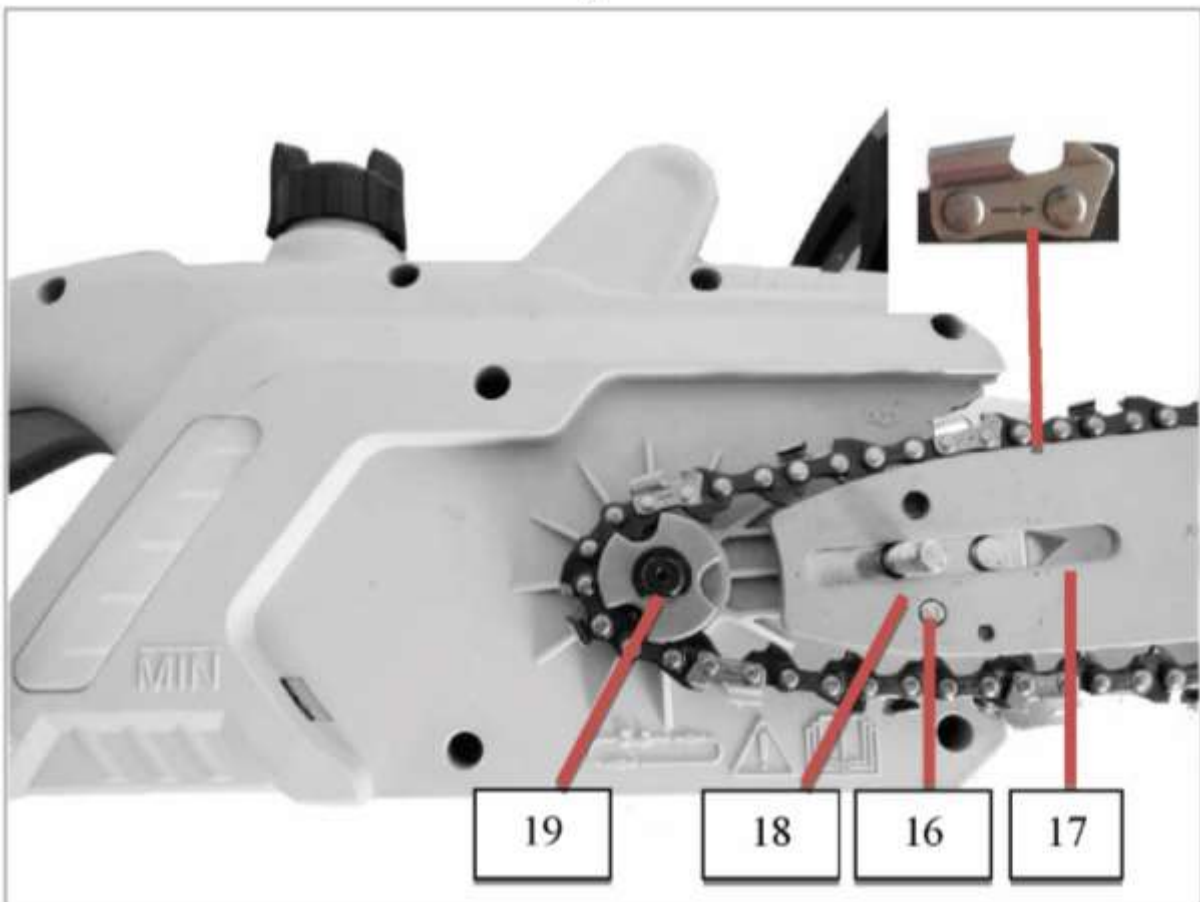
**ΠΡΟΕΙΔΟΠΟΙΗΣΗ:** μη τήρηση της ασφάλειας και των οδηγιών που αναφέρονται σε αυτό το εγχειρίδιο μπορεί να προκαλέσουν σοβαρό τραυματισμό.



ΠΕΡΙΓΡΑΦΗ ΛΕΙΤΟΥΡΓΙΑΣ



3

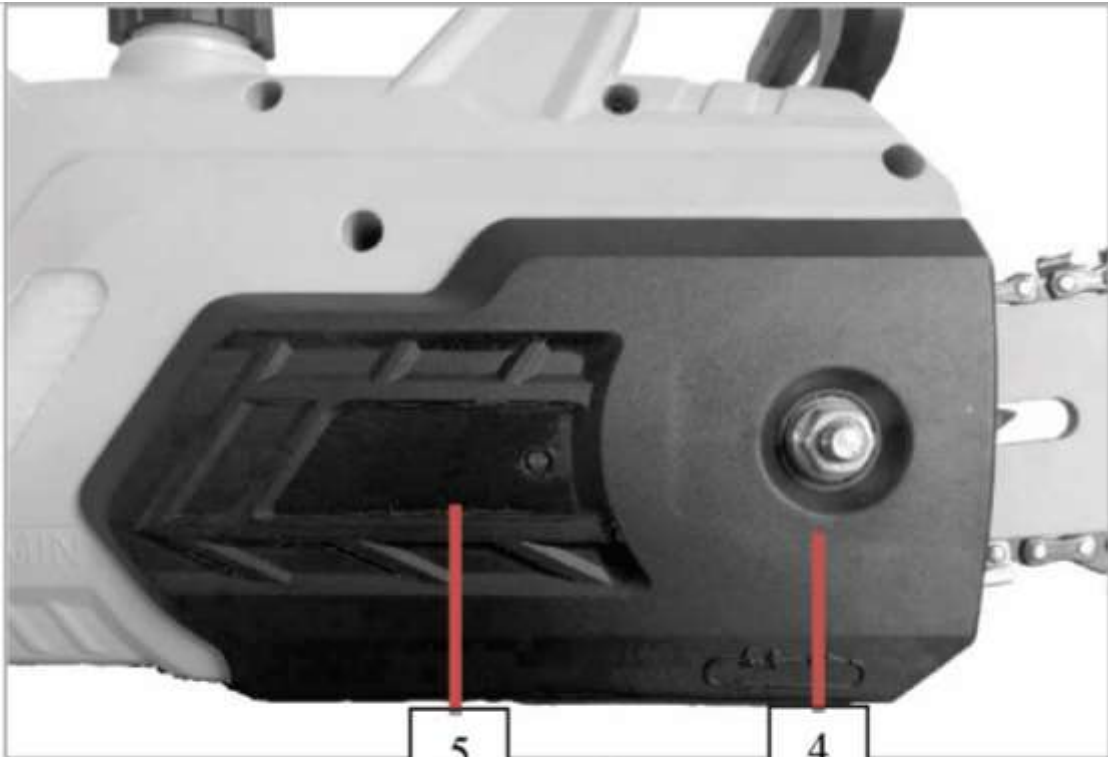


19

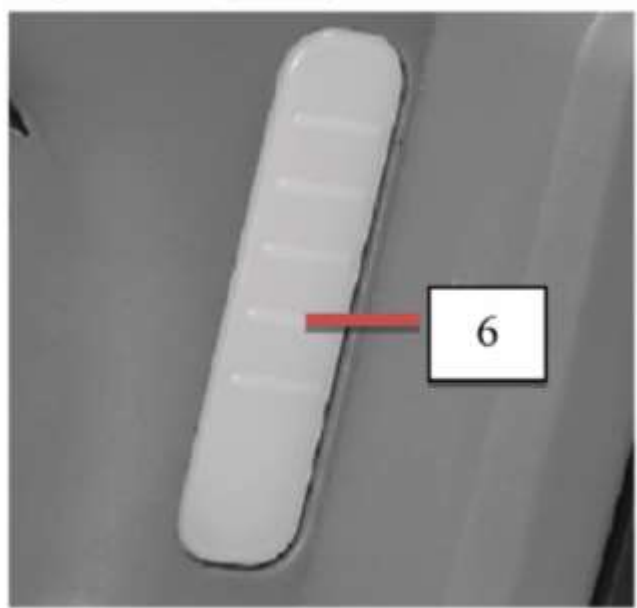
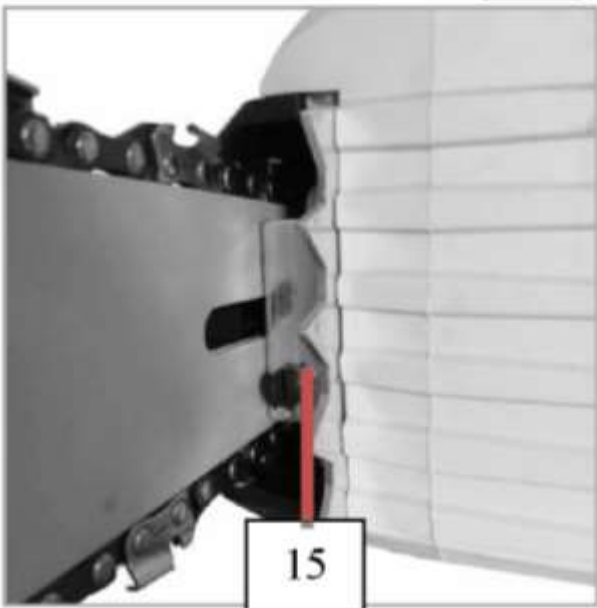
18

16

17



5

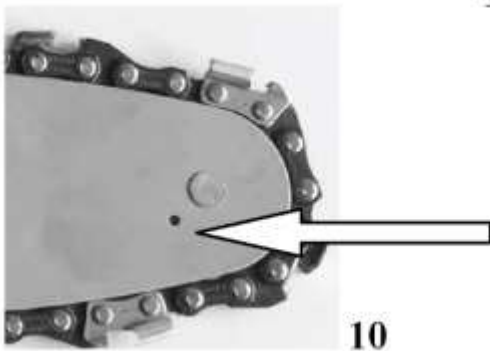




8



9



## Συναρμολόγηση της ράγας πριονιού και της αλυσίδας πριονιού

- Χαλαρώστε τη βίδα (4) στο προστατευτικό τροχού αλυσίδας (5) και αφαιρέστε το προστατευτικό τροχού αλυσίδας.
- Με το κλειδί, γυρίστε το μπουλόνι (16) προς τα εμπρός .
- Τοποθετήστε τη ράγα πριονιού (3) στη ράγα οδήγησης (17) με το αυλάκι οδήγησης (18).

### Σημείωση:

Κατά την προσάρτηση της αλυσίδας, προσέξτε τη σωστή θέση της αυλάκωσης οδήγησης (ράγα πριονιού).

- Τοποθετήστε την αλυσίδα του πριονιού (2) γύρω από τον τροχό της αλυσίδας (19). Προσέξτε την κατεύθυνση συναρμολόγησης.
- Τοποθετήστε την αλυσίδα του πριονιού (2) γύρω από τη ράγα πριονιού (3).
- Τοποθετήστε το προστατευτικό τροχού αλυσίδας (5).
- Σφίξτε ελαφρά το παξιμάδι στερέωσης (4).
- Σφίξτε τον δακτύλιο τάνυσης (15) έως ότου η αλυσίδα βρίσκεται στην κάτω πλευρά της ράγας πριονιού.
- Σφίξτε το παξιμάδι στερέωσης (4).

Αφήστε την αλυσίδα του πριονιού να λειτουργήσει.

Κατά τη διάρκεια του χρόνου λειτουργίας, τεντώστε ξανά την αλυσίδα και τη ράγα μετά από 5 το πολύ κοψίματα.

## Έλεγχος της τάνυσης της αλυσίδας του πριονιού

### ΠΡΟΕΙΔΟΠΟΙΗΣΗ! Κίνδυνος τραυματισμού!

Μια νέα αλυσίδα πριονιού πρέπει να τεντωθεί ξανά μετά από πέντε το πολύ κοψίματα.

Αυτό είναι φυσιολογικό κατά τη διάρκεια του χρόνου εκτέλεσης.

Τα μεσοδιαστήματα μεταξύ των επόμενων τανύσεων θα γίνουν μεγαλύτερα.

Η αλυσίδα του πριονιού τεντώνεται σωστά εάν είναι κοντά στην κάτω πλευρά της ράγας του πριονιού και μπορεί να μετακινηθεί εύκολα με το χέρι.

Ρυθμίστε ξανά την τάση της αλυσίδας του πριονιού όταν χρειάζεται.

## Έλεγχος του γράσου της αλυσίδας

### ΕΙΔΟΠΟΙΗΣΗ! Ζημιά στη συσκευή!

Η συσκευή δεν μπορεί να χρησιμοποιηθεί χωρίς επαρκή λίπανση αλυσίδας. Η ανεπαρκής λίπανση μειώνει τη διάρκεια ζωής της συσκευής.

Ελέγξτε την ποσότητα λαδιού στη δεξαμενή.

- Εκκινήστε τη συσκευή.
- Κρατήστε την αλυσίδα του πριονιού που τρέχει περίπου 15 cm από μια κατάλληλη επιφάνεια για ένα χρονικό διάστημα (15 δευτερόλεπτα).

Εάν υπάρχει αρκετό γράσο αλυσίδας, το λάδι που εκτοξεύεται από την αλυσίδα του πριονιού θα σχηματίσει ένα ελαφρύ ίχνος.

## Έλεγχος του φρένου της αλυσίδας

Το φρένο αλυσίδας εξασφαλίζει άμεσο μπλοκάρισμα της αλυσίδας του πριονιού σε περίπτωση ανάκαμψης. Πριν ξεκινήσετε την εργασία με τη συσκευή, πρέπει να ελέγχεται για να διασφαλιστεί ότι λειτουργεί σωστά.

- Τοποθετήστε τη συσκευή στο έδαφος.
- Εκκινήστε τη συσκευή.

- Γυρίστε το προστατευτικό χεριών προς τα εμπρός. Η αλυσίδα πρέπει να σταματήσει αμέσως.
- Εάν το φρένο αλυσίδας δεν λειτουργεί σωστά, ζητήστε αμέσως τον έλεγχο της συσκευής από έναν ειδικό.

### Συμπλήρωση λαδιού αλυσίδας πριονιού

#### ΕΙΔΟΠΟΙΗΣΗ! Περιβαλλοντική καταστροφή!

Δεδομένου ότι το λάδι αλυσίδας πριονιού μπορεί να διεισδύσει στο περιβάλλον κατά τη λειτουργία, θα πρέπει να χρησιμοποιούνται βιολογικά αποικοδομήσιμα ειδικά λάδια αλυσίδων πριονιού φυτικής προέλευσης.

- Τοποθετήστε τη συσκευή με ασφάλεια με το κάλυμμα της δεξαμενής (10) προς τα πάνω.
- Πριν από το άνοιγμα, καθαρίστε το κάλυμμα της δεξαμενής και το λαιμό πλήρωσης εάν χρειάζεται.
- Ανοίξτε αργά και αφαιρέστε το κάλυμμα της δεξαμενής.
- Γεμίστε προσεκτικά το λάδι της αλυσίδας του πριονιού. Μην χυθεί!
- Διαβάστε τη στάθμη λαδιού στο τζάμι ελέγχου (6).
- Σφίξτε το κάλυμμα του δοχείου με το χέρι.
- Εάν έχει χυθεί λάδι αλυσίδας πριονιού, φροντίστε να το σκουπίσετε.

### Ασφάλεια αλυσίδας



Ο αλυσοσυλλέκτης χρησιμεύει για να πιάσει μια σχισμένη αλυσίδα πριονιού ή μιας που έχει ξεπηδήσει από τον οδηγό. Μέσω της τακτικής συντήρησης της ράγας πριονιού και σωστή και τακτική τάνυση της αλυσίδας πριονιού, μπορούν να αποφευχθούν ατυχήματα αυτού του τύπου.

### Πίσω προστατευτικό χεριών



Το πίσω προστατευτικό χεριών χρησιμεύει για την προστασία του χεριού από μια αλυσίδα που αναπήδησε και τα ενοχλητικά κλαδιά .

### ΚΙΝΔΥΝΟΣ!

#### Κίνδυνος τραυματισμού!

Η συσκευή πρέπει να τίθεται σε λειτουργία μόνο εάν δεν εντοπιστούν σφάλματα. Εάν οποιοδήποτε μέρος της συσκευής είναι ελαττωματικό, πρέπει να αντικατασταθεί πριν από την επόμενη χρήση.

### Ελέγξτε πριν ξεκινήσετε!

- Ελέγξτε τον εξοπλισμό ασφαλείας και το χρηματοκιβώτιο κατάσταση της συσκευής.
- Ελέγξτε όλα τα εξαρτήματα για σταθερή εφαρμογή.
- Ελέγξτε εάν υπάρχει διαρροή.
- Ελέγξτε αν υπάρχουν ορατά ελαττώματα: σπασμένα μέρη, ρωγμές κ.λπ.
- Ελέγξτε τη συσκευή για σωστή τάνυση της αλυσίδας.
- Ελέγξτε τη λειτουργία του φρένου της αλυσίδας.

### ΟΔΗΓΙΕΣ ΧΡΗΣΗΣ

#### Τοποθέτηση του καλωδίου επέκτασης

- Συνδέστε το βύσμα της μονάδας στην υποδοχή του καλωδίου επέκτασης.
- Περάστε το καλώδιο προέκτασης μέσω του μηχανισμού ανακούφισης καταπόνησης (13) όπως φαίνεται.

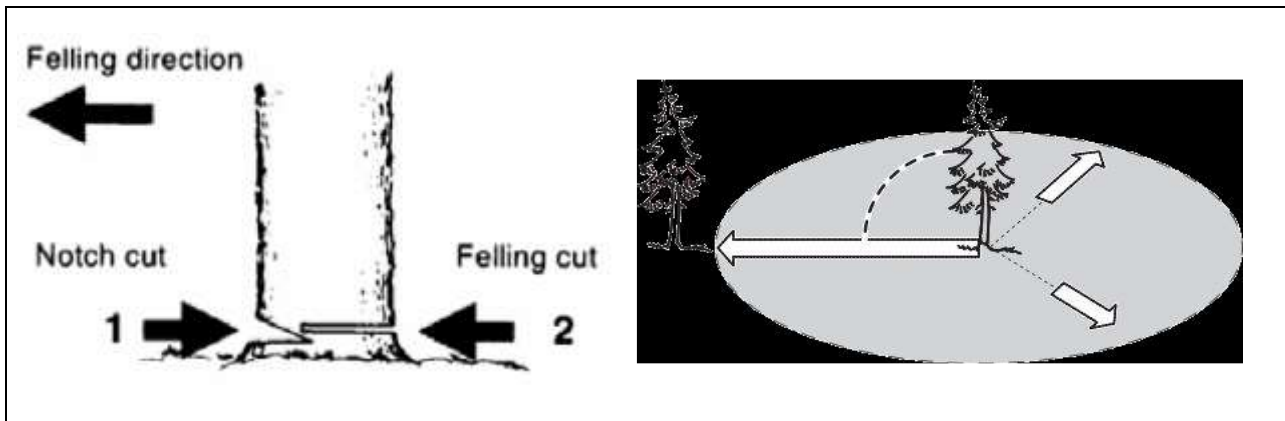
#### Εκκίνηση της συσκευής

- Κρατήστε τη συσκευή γρήγορα και με τα δύο χέρια.
- Το προστατευτικό χεριού (8) πρέπει να διπλωθεί προς τα πίσω.
- Πατήστε το κλείδωμα ασφαλείας ενεργοποίησης (11).
- Πατήστε το κουμπί έναρξης (12).
- Η συσκευή ξεκινά.

### ΟΔΗΓΙΕΣ ΚΟΠΗΣ

#### Κοπή ενός δέντρου

- Όταν διεξάγονται εργασίες συγκράτησης και κοπής από δύο ή περισσότερα άτομα, η λειτουργία κοπής πρέπει να διαφυλάσσεται από την ανατροπή, σε απόσταση τουλάχιστον δύο φορές από το ύψος του δέντρου που έχει κοπεί. Τα δέντρα δεν πρέπει να κοπούν με τρόπο που να θέτει σε κίνδυνο οποιοδήποτε πρόσωπο, ή να προκαλέσει οποιαδήποτε υλική ζημιά.
- Ο χειριστής πρέπει να διατηρεί την ανηφορική πλευρά του εδάφους καθώς το δέντρο είναι πιθανό να κυλήσει ή να ολισθήσει μετά την κοπή του.
- Μια διαδρομή διαφυγής πρέπει να προγραμματιστεί και να καθαριστεί όπως είναι απαραίτητο πριν από την έναρξη των κοπών. Η διαδρομή διαφυγής πρέπει να εκτείνεται πίσω και διαγώνια στο πίσω μέρος της αναμενόμενης γραμμής πτώσης.
- Πριν αρχίσει η κοπή, εξετάστε τη δύναμη και κατεύθυνση του ανέμου, την κλίση και ισορροπία του δέντρου και τη θέση μεγάλων πλαγιών. Αυτά επηρεάζουν την κατεύθυνση στην οποία θα πέσει το δέντρο. Μην προσπαθήσετε να ρίξετε ένα δέντρο κατά μήκος μιας γραμμής διαφορετικής από τη φυσική γραμμή της πτώσης.
- Αφαιρέστε τη βρωμιά, τις πέτρες, το χαλαρό φλοιό, τα καρφιά, τα συρραπτικά και το σύρμα από το δέντρο.



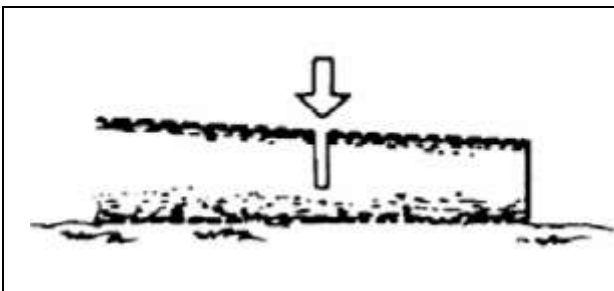
### Εγκοπή:

Κάντε την εγκοπή στο 1/3 της διαμέτρου του δέντρου, κάθετα προς την κατεύθυνση της πτώσης, όπως απεικονίζεται στο σχήμα. Πραγματοποιήστε πρώτα την χαμηλότερη οριζόντια τομή. Αυτό θα σας βοηθήσει να αποφύγετε την φραγή είτε της αλυσίδας του πριονιού, είτε της ράβδου καθοδήγησης όταν γίνεται η δεύτερη εγκοπή.

### Τελική οπίσθια κοπή

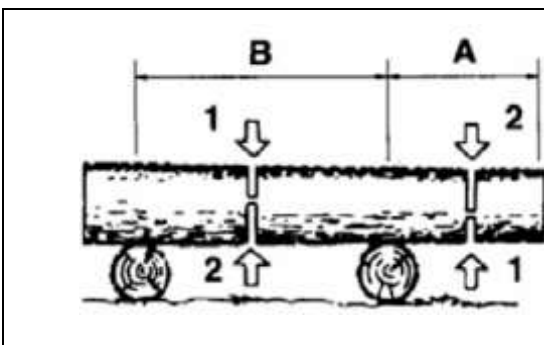
Πραγματοποιήστε το κόψιμο τουλάχιστον 50 mm ψηλότερα από την οριζόντια εγκοπή, όπως απεικονίζεται στο σχήμα. Κρατήστε την κοπή παράλληλα με την οριζόντια εγκοπή. Πραγματοποιήστε την κοπή, ώστε να παραμείνει αρκετό ξύλο για να λειτουργήσει ως άρθρωση. Η άρθρωση κρατά το δέντρο ώστε να μην στρέφεται και να πέφτει προς λάθος κατεύθυνση. Μην κόβετε στην άρθρωση. Αν υπάρχει πιθανότητα το δέντρο να μην πέσει στην επιθυμητή κατεύθυνση ή μπορεί να πέσει πίσω και να δεσμεύσει την αλυσίδα του πριονιού, σταματήστε να κόβετε πριν ολοκληρωθεί η κοπή και χρησιμοποιήστε σφήνες από ξύλο, πλαστικό ή αλουμίνιο για να ανοίξετε την κοπή και να ρίξετε δέντρο κατά μήκος της επιθυμητής γραμμής πτώσης. Όταν το δέντρο αρχίσει να πέφτει, αφαιρέστε το αλυσοπρίονο, σταματήστε τον κινητήρα, βάλτε το αλυσοπρίονο προς τα κάτω και, στη συνέχεια, χρησιμοποιήστε την προγραμματισμένη διαδρομή υποχώρησης. Να είστε σε εγρήγορση για τυχόν πτώσεις κλαδιών.

### Κοπή που δεν υποστηρίζεται



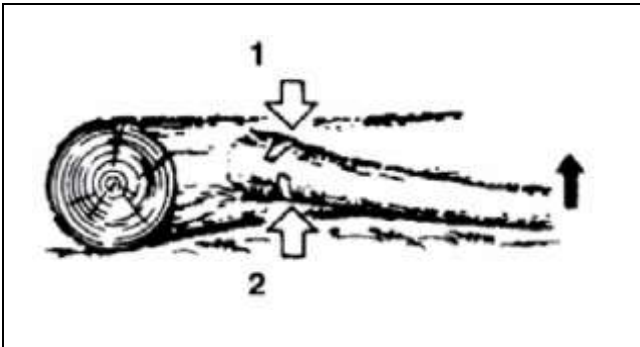
Κόψτε μέχρι τη μέση και στη συνέχεια κυλήστε το κούτσουρο και κόψτε το από την αντίθετη πλευρά.

### Κορμός που υποστηρίζεται



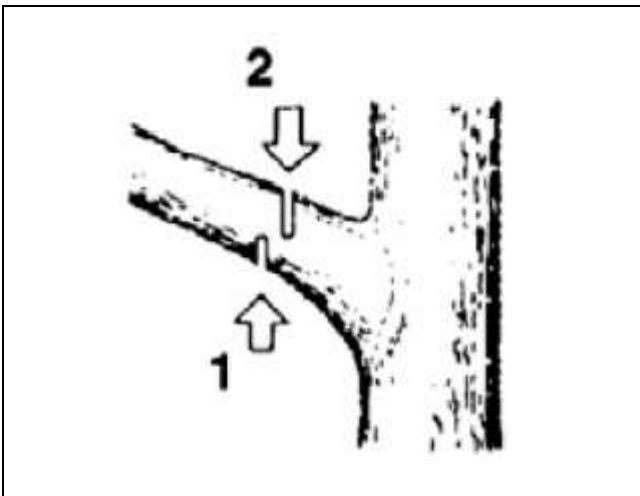
Στην περιοχή A, κόψτε από το κάτω μέρος το ένα τρίτο και τελειώστε με πριόνισμα από την κορυφή. Στην περιοχή B, κόψτε από πάνω το ένα τρίτο και τελειώστε με πριόνισμα από κάτω.

## Αποκλάδωση



Πρώτα ελέγξτε από ποια μεριά κάμπτεται το άκρο. Στη συνέχεια, κάντε μια ρηχή περικοπή στην συμπιεσμένη πλευρά για να εμποδίσετε το στέλεχος να σκιστεί. Κόψτε την από την τεντωμένη πλευρά.

**Να είστε σε εγρήγορση για την εκτίναξη ενός κομμένου άκρου.**



Μη χρησιμοποιείτε ασταθή βάση ή σκάλα  
Μην εκτείνεστε.  
Μην κόβετε πάνω το ύψος του ώμου.  
Χρησιμοποιείτε πάντα και τα δύο χέρια για να πιάσετε το πριόνι.  
Κόψτε το από κάτω, τελειώστε από την κορυφή.

## ΣΥΝΤΗΡΗΣΗ-ΕΠΙΣΚΕΥΗ

- Πριν από όλες τις εργασίες συντήρησης να βγάζετε το φιν από την πρίζα.
- Να ελέγχετε το εργαλείο μέτρησης κάθε φορά πριν το χρησιμοποιήσετε. Σε περίπτωση εμφανών ζημιών ή χαλαρών εξαρτημάτων στο εσωτερικό του εργαλείου μέτρησης δεν εξασφαλίζεται πλέον η άριστη λειτουργία του.
- Να διατηρείτε το εργαλείο μέτρησης διαρκώς καθαρό και στεγνό για να μπορείτε να εργάζεστε με αυτό καλά και ασφαλώς.
- Καθαρίζετε τυχόν ρύπους και βρωμιές μ' ένα υγρό, μαλακό πανί. Μη χρησιμοποιείτε μέσα καθαρισμού ή διαλύτες.
- Η επισκευή του εργαλείου πρέπει να γίνεται μόνο από εξουσιοδοτημένο κέντρο εξυπηρέτησης.

## Καθαρισμός

- Να κρατάτε όσο πιο ελεύθερα από σκόνη και ακαθαρσίες γίνεται τα συστήματα προστασίας, τις σχισμές εξαερισμού και το κέλυφος του μοτέρ. Σκουπίζετε τη συσκευή με ένα καθαρό πανί, ή καθαρίστε το με πεπαισμένο αέρα σε χαμηλή πίεση.
- Συνιστούμε να καθαρίζετε τη συσκευή αμέσως μετά από κάθε χρήση.
- Να καθαρίζετε τη συσκευή τακτικά με ένα νωπό πανί και λίγο μαλακό σαπούνι. Μη χρησιμοποιείτε καθαριστικά ή διαλύτες, γιατί δεν αποκλείεται να καταστρέψουν την επιφάνεια της συσκευής. Προσέξτε να μην περάσει νερό στο εσωτερικό της συσκευής.



## Λίπανση αλυσίδας

Το ρουλεμάν του τροχού της αλυσίδας θα πρέπει να λιπαίνεται τακτικά στο μπροστινό άκρο της ράγας. Περίπου 1× σε μια εβδομάδα σε περίπτωση εντατικής χρήσης.

- Καθαρίστε την οπή λίπανσης.
- Απλώστε λίγο γράσο πολλαπλών χρήσεων στην οπή λίπανσης, ενώ μετακινείτε την αλυσίδα με το χέρι.

## Ακόνισμα αλυσίδας

### Σημείωση:

**Απαιτούνται ειδικά εργαλεία για το ακόνισμα της αλυσίδας του πριονιού. Αυτά εγγυώνται ότι η κοπή της αλυσίδας γίνεται στη σωστή γωνία και στο σωστό βάθος.**

**Σας συνιστούμε να ακονίσετε την αλυσίδα του πριονιού σε έναν επαγγελματία**

## ΑΠΟΘΗΚΕΥΣΗ

Εάν προβλέπεται μία παύση της λειτουργίας για μεγαλύτερο χρονικό διάστημα (πάνω από 3 μήνες) σε χώρους στους οποίους υφίσταται κίνδυνος θερμοκρασιών κάτω από το μηδέν, συνιστάται να συμπληρώσετε στη μηχανή και αντιψυκτικό υλικό (παρόμοιο με αυτό που χρησιμοποιείται για τα αυτοκίνητα).

Εάν δεν χρησιμοποιηθεί η συσκευή για μεγαλύτερο χρονικό διάστημα, δημιουργούνται αποθέματα αλάτων που ενδεχομένως θα δυσκολέψουν την επόμενη εκκίνηση.

## ΑΝΤΙΜΕΤΩΠΙΣΗ ΠΡΟΒΛΗΜΑΤΩΝ

ΠΡΟΒΛΗΜΑ	ΠΙΘΑΝΗ ΑΙΤΙΑ	ΛΥΣΗ
Ο Διακόπτης λειτουργίας είναι ενεργοποιημένος, αλλά ο τροχός δεν λειτουργεί.	1.) Ο διακόπτης είναι ελαττωματικός.	1.) Αλλαγή του διακόπτη.
Ο διακόπτης λειτουργίας είναι ενεργοποιημένος, αλλά ακούγονται ασυνήθιστοι θόρυβοι, ο κινητήρας δεν λειτουργεί ή είναι πολύ αργός.	1.) Η επαφή διακόπτη απέτυχε. 2.) Το εργαλείο έχει μπλοκαριστεί. 3.) Πάρα πολλή ώθηση, ως αποτέλεσμα ο κινητήρας σέρνεται.	1.) Αλλαγή του διακόπτη. 2.) Ελέγξτε ή επισκευάστε το ηλεκτρικό εργαλείο. 3.) Χρησιμοποιήστε λιγότερη ώθηση κατά τη διάρκεια της εργασίας.
Κάποιο εξάρτημα έσπασε κατά την εργασία.	1.) Δεν χρησιμοποιήσατε γνήσια εξαρτήματα. 2.) Δεν κάνετε σωστή χρήση του εργαλείου.	1.) Παρακαλούμε να χρησιμοποιείτε μόνο γνήσια εξαρτήματα. 2.) Η σωστή εφαρμογή εξαρτάται από το υλικό και τις συνθήκες εργασίας. Διαβάστε τις οδηγίες.

## ΠΕΡΙΒΑΛΛΟΝ

Εάν η συσκευή σας πρέπει να αντικατασταθεί μετά από παρατεταμένη χρήση, μην την πετάξετε στα οικιακά απορρίμματα αλλά απορρίψτε την με ασφαλή για το περιβάλλον τρόπο.

Τα απορρίμματα που παράγονται από τα ηλεκτρικά μηχανήματα δεν μπορούμε να τα επεξεργαστούμε όπως τα οικιακά απορρίμματα. Προνοήστε για την ανακύκλωση εκεί όπου είναι διαθέσιμες οι κατάλληλες εγκαταστάσεις. Συμβουλευθείτε τους τοπικούς φορείς ή τον αντιπρόσωπο για συμβουλές σχετικά με τη συλλογή και την απόρριψη.

**ΕΓΓΥΗΣΗ ΕΡΓΑΛΕΙΩΝ GeHOCK**

Όλα τα ηλεκτρικά εργαλεία της **GeHOCK** ελέγχονται λεπτομερώς και υποβάλλονται σε αυστηρούς ποιοτικούς ελέγχους. Για αυτό η **GeHOCK** εγγυάται για όλα τα εργαλεία της.

Οι αξιώσεις του αγοραστή από την εγγύηση για τυχόν ελαττώματα που πηγάζουν από την σύμβαση αγοράς με τον πωλητή καθώς και τα νομικά κατοχυρωμένα δικαιώματα δεν περιορίζονται με αυτήν την εγγύηση.

**Όροι εγγύησης**

**Για τα παραπάνω εργαλεία παρέχουμε την εγγύηση με βάση τις παρακάτω δεσμεύσεις:**

Η εγγύηση παρέχεται χωρίς χρέωση της επισκευής των βλαβών στο εργαλείο, που παρουσιάζονται εντός του χρόνου της εγγύησης και οφείλονται αποδεδειγμένα σε αστοχία του υλικού ή σε κατασκευαστικό λάθος.

Η διάρκεια ισχύος της εγγύησης ανέρχεται σε 24 μήνες.

Η ισχύς της εγγύησης αρχίζει με την αγορά του εργαλείου όπου καθοριστικής σημασίας είναι η ημερομηνία στο αυθεντικό τιμολόγιο ή στην απόδειξη αγοράς.

**Από την εγγύηση αποκλείονται:**

1. Τα αναλώσιμα υλικά καθώς και οι βλάβες οι οποίες προκύπτουν από φυσιολογική φθορά και χρήση όπως: καρβουνάκια, τσοκ δραπάνων, ρουλεμάν, καλώδια, τσιμούχες.
2. Οι μπαταρίες και οι φορτιστές των επαναφορτιζόμενων έχουν 6 μήνες εγγύησης.
3. Οι βλάβες των εργαλείων που οφείλονται σε μη τήρηση των οδηγιών, σε μη ενδεδειγμένη χρήση του εργαλείου, σε ανώμαλες συνθήκες περιβάλλοντος, σε ξένες προς το εργαλείο συνθήκες λειτουργίας, σε υπερφόρτωση ή φροντίδα του εργαλείου.
4. Οι βλάβες στο εργαλείο που οφείλονται στη χρήση μη αυθεντικών εξαρτημάτων και ανταλλακτικών **GeHOCK**.
5. Όταν έχουν γίνει αλλαγές και παρεμβάσεις στα εργαλεία.
6. Η επισκευή της βλάβης ενός εργαλείου, που καλύπτεται από τους όρους της εγγύησης, διεκπεραιώνεται κατά την κρίση μας ως εξής: είτε επισκευάζεται το ελαττωματικό εξάρτημα χωρίς χρέωση ή αντικαθίσταται με ένα άλλο καινούριο εργαλείο. Σε περίπτωση αντικατάστασης, το επιστρεφόμενο εργαλείο πρέπει να συνοδεύεται με όλα τα παρελκόμενα του. Τα ανταλλακτικά ή τα εργαλεία τα οποία αντικαθίστανται παραμένουν στην κατοχή μας.

Για την αποδοχή της εγγύησης θα πρέπει να προσκομίζετε το τιμολόγιο ή την απόδειξη αγοράς με αναγραφόμενη την ημερομηνία και την ονομασία του προϊόντος. Εργαλεία τα οποία έχουν ανοιχτεί από τον πελάτη χάνουν την ισχύ της εγγύησης. Εάν ο αγοραστής αποστείλει το εργαλείο στον πωλητή ή στο τμήμα service, τότε τα έξοδα και το ρίσκο μεταφοράς βαρύνουν τον αγοραστή.

Άλλες απαιτήσεις, εκτός από αυτές που αναγράφονται σε αυτό το έντυπο εγγύησης επισκευής των βλαβών των ηλεκτρικών εργαλείων, δεν ισχύουν.

Μετά από μια διεκπεραίωση εγγύησης δεν επιμηκύνεται ούτε ανανεώνεται ο χρόνος εγγύησης για το εργαλείο. Η εγγύηση για το ανταλλακτικό της επισκευής έχει διάρκεια 6 μηνών.

**Εισαγωγείς Ελλάδας****ΠΟΙΜΕΝΙΔΗΣ Α.Ε.Ε.**

Πολυτεχνείου 45, Θεσσαλονίκη Τ.Κ.54625

Τηλ.: 2310 539 334 - 2310 546 035

[www.gehock.gr](http://www.gehock.gr)

**Ε.Κ. ΔΗΛΩΣΗ ΣΥΜΜΟΡΦΩΣΗΣ**

Εμείς η:

Tool Manufacture Co., Ltd.  
Zhejiang, P.R. of China

Δηλώνουμε ότι:

το προϊόν αυτό ECS400 είναι σύμφωνο με τις βασικές απαιτήσεις και άλλες σχετικές διατάξεις των ισχυουσών ευρωπαϊκών οδηγιών, με βάση την εφαρμογή των ευρωπαϊκών εναρμονισμένων προτύπων. Κάθε μη εξουσιοδοτημένη τροποποίηση της συσκευής ακυρώνει αυτές τις δηλώσεις.

Ευρωπαϊκές οδηγίες

2006/42/EK

2000/14/EK

Annex IV LwA

100dB(A) / 111dB(A)

Ευρωπαϊκά εναρμονισμένα πρότυπα

EN ISO11681-1: 2011

EN ISO11681-2: 2011+A1: 2017

EN ISO22868

EN60384-14

EN60601:1

EN60825-1

EN61058-1:2018

EN62841-1: 2015

EN62841-4-1: 2020

EN50525-2-11: 2012-01

Ημερομηνία / Εξουσιοδοτημένη

Υπογραφή: 2023-11-29

Τίτλος του υπογράφοντος:

浙江托马斯工具制造有限公司

Product Manager

Zhejiang, P.R. of China